

Rapport Läk 2.0 Basgrupp

Sammanfattning

Arbetsgruppen har bestått av docent/adjungerad universitetslektor Helen Setterud (RÖ/LiU, sammankallande), professor Madeleine Abrandt Dahlgren (LiU), biträdande professor Åsa Keita (LiU), professor Maria Jenmalm (LiU), överläkare Martin Ulander (RÖ), AT-läkare Jens Ternerot (RÖ, pedagogisk AT) och läkarstudent Felix Lindell Öhman (K4 HT-21/K5 VT-22). Gruppens kompetenser och erfarenheter kan exemplifieras som gedigen medicinpedagogisk forskningsgrund, medicinpedagogiskt arbete inklusive utformning och genomförande av basgruppshandledarutbildningar vid Örebro Universitet, mångårig gärning som basgruppshandledare, kursansvar inom läkarprogrammet och andra utbildningar vid medicinsk fakultet och studier vid läkarprogrammet i Linköping.

Arbetet har genomförts under perioden oktober 2021 till juni 2022. Gruppen har träffats vid möten vid sex tillfällen och däremellan arbetat med olika delar av uppdraget. Alla har haft möjlighet att presentera eget arbete och diskutera och ge input till andra, vilket gör att vi ser hela rapporten som en gemensam produkt.

De källor och underlag vi har valt att utgå ifrån är huvudsakligen medicinpedagogisk litteratur, läkarprogrammets styrdokument och scheman samt handledares och studenters åsikter. Via sammanställning av flera enkäter som har distribuerats till handledare och studenter har vi fått in värdefull input om basgruppsarbete, handledarskap mm. I en översyn av hur olika undervisningsmoment relaterar till varandra och en genomgång av den schemalagda tiden, har vi fått en klarare bild över vilka förutsättningar det finns för självstudier och förberedelser inför basgruppsträffarna. Vi har även använt oss av våra egna erfarenheter som handledare, pedagogiska utvecklare, studenter, kursansvariga mm, vilket har färgat rapportens innehåll.

Vi har därmed strävat efter att de förslag vi ger ska vara väl underbyggda och förankrade i såväl teori som praktik.

De viktigaste förslagen vi har tagit fram är:

- att EDIT-fallen integreras med andra system, som t ex Sectras Uniview, för ökad grad av interaktivitet.
- att PBL-guiden kvarstår i sin nuvarande form och att den kompletteras med beskrivning av verktyg för att stimulera metakognition och reflektion.
- att basgruppshandledare får ökat stöd och möjlighet till professionell utveckling i form av bland annat kompletterande utbildning och mentorskap
- att en diskussion förs med temagrupperna om att föreläsningar är den dominerande lärandeformen.
- att den schemalagda tiden på termin 1 minskas så att studenterna får utrymme för egna studier och reflektion.
- att studenterna på termin 2 får lika mycket handledning i basgrupp som på termin 1.
- att programmet i marknadsföringssyfte producerar nya filmsekvenser som skildrar basgruppsarbete specifikt på läkarprogrammet och arrangerar webinarier för presumtiva studenter.

INNEHÅLLSFÖRTECKNING

<u>1</u>	<u>Bakgrund.....</u>	<u>4</u>
<u>2</u>	<u>Uppdrag.....</u>	<u>5</u>
2.1	Genomlys pedagogisk forskning och utveckling av PBL som pedagogiska modell för Läkarprogrammet.....	5
2.2	Ta fram förslag på nya verktyg för basgrupp med fokus på digitala verktyg	6
2.3	Genomgå innehållet i PBL-guiden i relation till digital miljö och ge förslag på revidering och uppdatering	7
2.4	Ta fram en modell för att få professionella basgruppshandledare samt vilka förutsättningar som krävs för denna modell.....	8
2.5	Se över hur basgruppsfall som bas påverkar utbildningens övriga moment ...	16
2.6	Se över behovet av bedömningskriterier och bedömningsunderlag i relation till lärandemål (PU)	19
2.7	Ta fram förslag på hur PBL som pedagogisk modell kan beskrivas ur ett attraktivitets- och marknadsföringssyfte för presumtiva studenter	19
2.8	Förslag, way forward	20
<u>3</u>	<u>Referenser</u>	<u>22</u>
<u>4</u>	<u>Bilaga 1</u>	<u>23</u>
<u>5</u>	<u>Bilaga 2.....</u>	<u>24</u>

1 Bakgrund

En workshop om läkarutbildningens förnyelse genomfördes vid Medicinska fakulteten den 18 november 2020. Medicinska fakulteten har gett i uppdrag till Läkarprogrammet att utarbeta strategier och implementera dessa i syfte att förnya Läkarprogrammets profil med specifikt fokus på områdena:

- Utbildningens innehåll och kvalitet
- Lärarperspektivet
- Attraktivitet

Arbetsgrupp för Basgrupp hör till området "Utbildningens innehåll och kvalitet" vars utmaningar är:

Läkarprogrammets pedagogik är i behov av förnyelse pga. att förutsättningarna förändrades avsevärt när studentantalet ökades med ca. 40% under de senaste åren och utbildningen decentraliserades. PBL, studentcentrerat lärande och interprofessionellt lärande behöver anpassas till den nuvarande undervisningsmiljön samtidigt som det finns behov av fördjupade prekliniska kunskaper och fortsatt stark forskningsanknuten utbildning. Samhället har genomgått stora förändringar och tekniken har utvecklats. Utbildningen är i behov av att identifiera och implementera tidsenliga pedagogiska verktyg.

2 Uppdrag

Uppdrag till arbetsgruppen inom ramen av fakultetsuppdraget för förnyelse av läkarutbildningens ”Innehåll och kvalitet” att:

1. Genomlys pedagogisk forskning och utveckling av PBL som pedagogisk modell för Läkarprogrammet
2. Ta fram förslag på nya verktyg för basgrupp med fokus på digitala verktyg
3. Genomgå innehållet i PBL-guiden i relation till digital miljö och ge förslag på revidering och uppdatering
4. Ta fram en modell för att få professionella basgruppshandledare samt vilka förutsättningar som krävs för denna modell
5. Se över hur basgruppsfall som bas påverkar utbildningens övriga moment
6. Se över behovet av bedömningskriterier och bedömningsunderlag i relation till lärandemål (PU)
7. Ta fram förslag på hur PBL som pedagogisk modell kan beskrivas ur ett attraktivitets- och marknadsföringssyfte för presumtiva studenter

Hur arbetsgruppen har arbetat med varje punkt ovan kommer presenteras under egna rubriker nedan.

2.1 Genomlys pedagogisk forskning och utveckling av PBL som pedagogiska modell för Läkarprogrammet

I Medicinska fakultetens beskrivning av visioner, värdegrund och verktyg kännetecknande för PBL (2017) betonas en gemensam, problembaserad och studentcentrerad ansats för undervisning och lärande för alla fakultetens utbildningar. Man kan också säga att Medicinska fakultetens gemensamma pedagogiska profil har mycket gemensamt med vad som i medicinpedagogisk litteratur brukar betecknas competency based medical education (Frank et al., 2010), något som är på stark framfarsch, inte minst genom arbetet med formuleringen av Entrustable Professional Activities (EPAs) som beskriver hur olika professionella aktiviteter kan observeras och bedömas. Problembaserat lärande beskrivs i litteraturen också som ett undersökningsbaserat förhållningssätt till lärande; inquiry-based learning (Archer-Kuhn & MacKinnon, 2020). En sådan ansats stimulerar och stödjer studenternas utveckling av olika förmågor, som kritiskt förhållningssätt (Cook & Borkovitz 2017), professionell kompetens, livslångt lärande, samarbetsförmåga, och självständighet (Almayed et al., 2016). Arbetsformerna innebär också en betoning av studenternas förmåga att ta ansvar genom att aktivt och självständigt formulera frågor för lärande, att söka kunskaper och i dialog bedöma och värdera den uppnådda kunskapen. Studenterna studerar tillsammans, både inom och över programgränserna för att lära med, om och av varandra, och för att träna samarbete.

I arbetet med att revidera läkarprogrammet i Linköping är det viktigt att hitta vägar att modernisera och effektivisera arbetsformer som är i linje med de grundläggande principerna för PBL. Erfarenheter från distansundervisningen under pandemin kan tillvaratas med en noggrann planering av hur online- och offline aktiviteter i utbildningen tillsammans kan stötta studenternas lärande. Här blir det viktigt att inte tro att e-learning, blended learning och andra begrepp är något annat än det

lärande som avses uppnås i PBL. Här behöver man bli konkret: det kan handla om hur digitala verktyg kan användas då basgrupper träffas fysiskt, t ex om hur man kan använda specifika verktyg som exempelvis interaktiva white boards som stöd för lärande (Bridges et al 2015). Eller hur man kan öka upplevelsen av autenticitet i scenarier genom använda multimediala, virtuella patienter, rollspel etc. (Verstegen et al., 2016). Flipped classroom är också ett konkret sätt att minska på antalet föreläsningar för att öka studenternas aktivitet och diskussion i basgruppen.

2.2 Ta fram förslag på nya verktyg för basgrupp med fokus på digitala verktyg

Basgruppernas arbete idag utgår i huvudsak från lärandeplattformen EDIT (Educational Development using Information Technology), där terminens basgruppsfall finns tillgängliga. Enligt beskrivningen som finns på Linköpings Universitets externa hemsida är det *"...ett system och verktyg som presenterar PBL-scenarier via nätet. Multimedia gör PBL-scenarierna levande och realistiska. Texter blandas med bilder, filmer och ljud."* (<https://old.liu.se/medfak/utbildn/pedagogisk-verksamhet/edit?l=sv>)

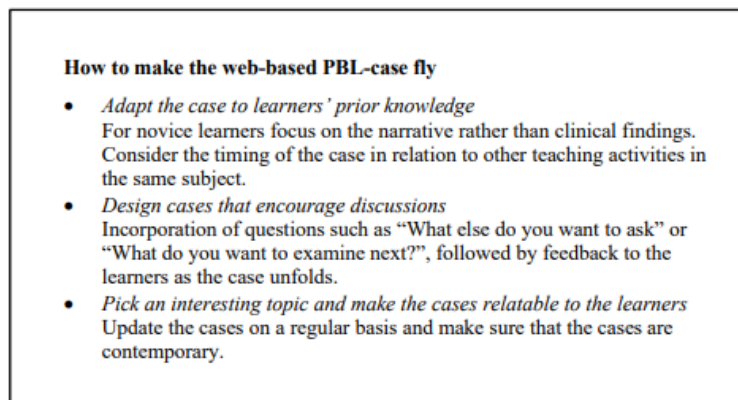
Systemet är uppbyggt så att studenterna stegvis klickar sig vidare genom ett fall som behandlar det aktuella ämnet. Syftet är att studenterna ska bearbeta alltmer fördjupad information, vilket kan efterlikna en klinisk situation där läkaren först får en kort bakgrund till t ex patientens besvär, tar anamnes, bestämmer sig för att skicka iväg vissa prover och får svar på dem osv. I EDIT finns förutom text och bilder ibland inbäddade länkar till externa plattformar för exempelvis videovisning. Förutom att studenterna klickar vidare till nästa bild eller sida finns få inslag av interaktivitet i detta lärandemoment. Vi har haft som mål att arbeta fram förslag på hur man kan modernisera basgruppsarbetet med större möjligheter till interaktiva lösningar. Detta skulle exempelvis kunna vara att studenterna får möjligheten att själva välja vilka prover eller undersökningar de vill beställa och sedan få svar på det som beställts. Vi har också undersökt möjligheten att integrera andra lärandeverktyg som redan används, framförallt Sectras program Uniview, i EDIT och på så vis ge studenterna en mer verklighetstrogen upplevelse av fallen.

I samband med en workshop som arrangerades av Clinicum den 5 april 2022 aktualiserades frågan med berörda på medicinska fakulteten samt Sectras representant Henrik Gadde, som vi har kontakt med i gruppen. Det är en mycket enkelt teknisk lösning att koppla äkta radiologiskt bildmaterial från Uniview till EDIT-fallen. Under efterföljande möte erbjöd sig Nils Dahlström, lektor inom medicinsk radiologi och verksam vid Centrum för Medicinsk Bildvetenskap och Visualisering (CMIV), att vara behjälplig med att hitta lämpliga patientfall om temagrupperna skulle vilja detta.

Arbetet har tyvärr kraftigt begränsats av att universitetet inte längre har en tydlig struktur för vem som är produktägare för EDIT. Prodekan Malin Lindqvist Appell har vid ett möte under våren tagit på sig att tillsätta personer på denna funktion som långsiktigt kan vara med i utvecklingsarbetet av basgruppsfallen. Vi har fått hjälp av Ove Karlsson, systemadministratör för Lisam vid LiU-IT, att utvärdera de tekniska förutsättningarna som finns för att utveckla basgruppsfallen. IT-avdelningen kommer därför att undersöka vad som behöver göras för att kunna implementera interaktiva beslutsfunktioner där studenternas val påverkar vad som

visas i fallet. Det har tidigare förts diskussioner med läkarprogrammet om att uppdatera och modernisera EDIT. Dock har detta inte skett, och som vi tolkar det beror det på svårigheter att säkra finansieringen av utveckling och förvaltning av systemet. En förutsättning för att man ska kunna gå vidare med en förbättring av basgruppsfallen ur ett tekniskt och digitalt perspektiv är således att medel avsätts för detta.

Parallellt har vi bedrivit arbetet på ett mer teoretiskt plan och vi har involverat Sofia Nyström, överläkare inom klinisk immunologi vid Universitetssjukhuset i Linköping, som inom ramen för sin forskning arbetat med frågan hur lärande och nya tekniska lösningar kan samspela. Hon identifierar tre områden som är av vikt för att PBL-arbetet ska bli så bra som möjligt för studenterna, se bilden nedan. Den första och tredje punkten bestäms framförallt av innehållet i basgruppsfallen medan den andra punkten, "designa fall som stimulerar diskussioner", innefattar både innehåll och teknisk lösning.



Förslag: Arbetsgruppen har kommit fram till att ett ökat inslag av interaktivt beslutsfattande i basgruppsfallen är önskvärt och exempel på detta kan läsas i första stycket av detta avsnitt. Vår rekommendation blir således att programledningen avsätter medel för utveckling av EDIT-plattformen på Lisam och ger temagrupperna i uppdrag att se över sina basgruppsfall med perspektivet att möjliggöra interaktivt beslutsfattande hos studenterna.

2.3 Genomgå innehållet i PBL-guiden i relation till digital miljö och ge förslag på revidering och uppdatering

PBL guiden är ett strategiskt dokument som sammanfattar grundprinciperna för problembaserat lärande. Det handlar inte om att följa en föreskriven metodisk procedur, utan i stället att oavsett vilka arbetsformer som används i undervisningen avspegla och tillämpa följande principer:

1. Lärande är en aktiv process beroende av relevans och meningsfullhet
2. Studenter har förmåga att ta ansvar för sitt eget lärande
3. Studenter och lärare är delägare i lärandet
4. Lärare utmanar och stödjer studenters lärande
5. Basgruppsarbete är den centrala lärandeaktiviteten
6. Reflektion och utvärdering är nödvändigt för lärande
7. Återkoppling används i både lärstödande och examinerande syfte

<https://liu.se/artikel/problembaserat-larande>

Guiden är allmänt skriven utifrån ett pedagogiskt perspektiv, där digitala verktyg kan ses som ett stöd, liksom många andra. Vi ser därmed inget behov av att skriva fram någon text om det digitala i guiden, även om det införs nya digitala verktyg. De ryms redan i texten på ett generellt plan.

I våra diskussioner kring stöd till studenter och handledare i basgruppsarbetet har vi i däremot identifierat att det finns en efterfrågan efter konkreta exempel på vad reflektion och metakognition kan vara. I samband med att studenterna på termin 1 arbetar med det interprofessionella lärandet (IPL) ställs höga krav på deras förmåga att reflektera även i skrift, vilket även examineras. Många studenter har inte tränat så mycket på detta när de skriver sina individuella basgruppsunderlag (IBU:er) på läkarprogrammet och behöver stöttning och guidning. Vi har också identifierat att utvärdering av basgruppsarbetet, som är en central del av PBL, är utmanande för många grupper, och lätt hamnar på en ytlig nivå som inte för arbetet framåt och fördjupar insikten om de pågående processerna. Utmaningen ligger både hos studenterna som är ovana, och, utifrån vår erfarenhet, nya handledare som kan känna sig vilsna och behöver exempel som kan hjälpa dem att guida studenterna i utvärderingar.

Förslag: Vi föreslår att PBL-guiden kvarstår i sin nuvarande form och att den kompletteras med länkar/dokument som beskriver verktyg för att stimulera metakognition och reflektion, samt ger tips på tematiska utvärderingar och hur man som handledare kan stötta studenterna i detta. Vi föreslår även att det i länkarna/dokumenterna finnas beskrivningar av vad metakognition och reflektion innebär i relation till det individuella basgruppsunderlaget (reflektion/IBU).

2.4 Ta fram en modell för att få professionella basgruppshandledare samt vilka förutsättningar som krävs för denna modell

Vad innebär det att vara en professionell basgruppshandledare?

Att säga att man vill ha professionella basgruppshandledare är i någon mån att säga det självklara, och i någon mån att inte säga särskilt mycket. Det är självklart såtillvida att det inte torde vara någon som vill ha oprofessionella basgruppshandledare. Det är att inte säga särskilt mycket såtillvida att det inte är givet att det finns en gemensam uppfattning om vad som kännetecknar en professionell basgruppshandledare med avseende på arbetssätt och egenskaper. Det första steget i vårt arbete har därför varit att försöka klargöra vilka bilder det finns av hur en bra basgruppshandledare skall vara. Här finns det flera källor att gå till. Vi har tagit fram underlag från litteraturen och styrdokumentet, samt tagit in handledares och studenters inspel i en nulägesanalys.

Vad säger litteraturen och hur utformas basgruppshandledarutbildningar?

För att möjliggöra en professionell insats från basgruppshandledarna behövs en grund läggas där syftet med uppdraget tydliggörs. I ett första steg går den tilltänkta basgruppshandledaren en basgruppshandledarkurs.

I en artikel som syftar till att fånga kärnan i vilken kompetens basgruppshandledare behöver ha, sammanställde författarna som utvecklade och genomfört basgruppshandledarutbildningar vid läkarutbildningarna Linköping, Örebro, Lund och Uppsala, teman som är centrala inom PBL (Setterud et al., 2015). Temana togs

fram utifrån en genomgång av ursprungslitteratur från McMaster, Maastricht och Hälsouniversitetet i Linköping. Därefter analyserade författarna de fyra basgruppshandledarutbildningarna och visade att temana speglas i samtliga utbildningars innehåll och utformning. Gemensamma bärande teman för vad basgruppshandledare behöver ha med sig för att vara goda handledare är enligt den sammanställningen:

- Kunskap om PBL och pedagogiska teorier
- Personliga egenskaper (personal traits) som förmåga att reflektera kring sitt bemötande av studenter och sin egen roll som handledare
- En studentcentrerad syn på lärande
- Förmåga att hantera grupprocesser
- Kunskap om utbildningen och innehållet

Dessa teman återkommer logiskt nog i såväl utformningen av styrdokument som i det som studenter och handledare ger uttryck för när de funderar över vad en god basgruppshandledare är och gör.

Vad säger styrdokumentet?

Ur ansökan om tillstånd att utfärda läkarexamen, LiU 2020 står följande beskrivning att läsa.

“Beskriv och analysera lärarnas utrymme för kompetensutveckling och hur förutsättningar skapas för lärarnas kompetensutveckling både individuellt och kollegialt.

Didacticum, ett universitetsgemensamt centrum för pedagogisk och didaktisk utveckling vid Linköpings universitet, ansvarar för pedagogisk kompetensutveckling för lärare och doktorander genom att bland annat driva kurser i universitetspedagogik. Vid Medicinska fakulteten finns också en forskningsmiljö inom ämnet medicinsk pedagogik, som bedriver forskning om pedagogiska processer inom utbildning och vårdpraktik och även stöttar lärares kompetensutveckling i att driva pedagogiska utvecklingsprojekt i sin undervisning. Ämnesområdet medicinsk pedagogik utgör teoretisk och vetenskaplig överbyggnad för styrkeområdet 'Interprofessionellt lärande i utbildning och praktik', som är ett av flera styrkeområden vid Medicinska fakulteten. Uppdraget för styrkeområdet är bland annat att utveckla kunskapsbasen för interprofessionell samverkan i utbildning och vård, något som betonas som centralt för framtidens hälso- och sjukvård. I detta utvecklings- och forskningsarbete inkluderas fakultetens lärare i såväl utvecklingsprojekt som forskningsprojekt med interprofessionell inriktning och stödjer därmed lärares kompetensutveckling.” s 12

Vi menar att det är en stor fördel för basgruppshandledare att befinna sig i en miljö där aktiv medicinpedagogisk forskning och utveckling bedrivs.

Basgruppshandledarutbildning och fortbildning, nuläge

Grundutbildning

Idag arrangeras basgruppshandledarkursen vid LiU centralt via Didacticum. Utbildningen är obligatorisk för alla som ska verka som handledare. Dock förekommer undantag, t ex för de som själva läst enligt PBL. Vi tycker att det är synd, då det visserligen är en fördel att själv ha studerat i ett PBL-baserat program och arbetat i basgrupp, men det krävs att man som handledare intar ett nytt perspektiv från student till handledare. Detta är något som belyses tydligt i utbildningen och som kan vara svårt att fånga på egen hand. För potentiella handledare som tidigare gått kurs vid något annat lärosäte i Sverige som arrangerar basgruppshandledarutbildningar för handledare på läkarprogrammen (Örebro, Uppsala och Lund), kan en kortare introduktion till programmet i Linköping räcka, då det är just kunskapen om den lokala utbildningen och innehållet som saknas.

Fördjupad basgruppshandledarutbildning

Kursen handledning av heterogena grupper, som är ett krav för att handleda på termin 1 på läkarprogrammet, syftar till att handledarna ska få med sig ytterligare verktyg för att stödja studenters lärande. Den vänder sig till handledare med minst fyra terminers erfarenhet av basgruppshandledning.

Kontinuerlig kompetensutveckling för basgruppshandledare

För att utvecklas i sin roll som basgruppshandledare behöver det finnas utrymme för reflektion, kollegial återkoppling och stöd. En kontinuerlig professionell utveckling sker givetvis i själva genomförandet av handledaruppdraget, informella diskussioner med andra basgruppshandledare mm. De formella stödfunktioner för handledare som finns idag är handledarträffar som genomförs på alla terminer där handledare verkar, workshops som arrangeras av medicinska fakulteten och LiU centralt, pedagogikdagar vid LiU, PBL-nätverket mm. Vi återkommer senare i stycket med förslag på förändringar och tillägg som vi tänker kan vara till nytta för basgruppshandledares kontinuerliga professionella utveckling.

Nulägesanalys av studenters och handledares syn på basgruppshandledarskapet

Vår nulägesanalys består i en enkät, som skickades ut till samtliga basgruppshandledare på termin 1 till och med kurs 5, under vintern/våren 2022, samt två enkäter till läkarstudenter, som skickades ut via studentkåren. I en av studentenkäterna har fritextfrågorna studerats med kvalitativ innehållsanalys. I den andra studentenkäten samt i basgruppshandledarenkäten har samtliga inkomna svar lästs igenom för att identifiera eventuella teman som inte framkommit i den övriga analysen.

Handledarskapet ur studenternas perspektiv

Den kvalitativa innehållsanalysen gav upphov till fyra huvudkategorier. Genomgång av övriga enkätsvar om vad som utgör en bra handledare bekräftade huvudsakligen dessa kategorier, men med tillägget att en del studenter önskade handledare som kunde knyta inläsningen till anekdoter från den egna kliniska verksamheten. Detta har vi inte tagit med i modellen, då det svårigen låter sig göras av handledare som inte är kliniskt verksamma.

Handledarens engagemang

Denna huvudkategori hade två underkategorier, där en beskriver nivån på handledarens engagemang (som beskrivs som en balansgång mellan att lägga sig i för mycket och ta över basgruppen å ena sidan, eller att vara alltför passiv och frånvarande å andra sidan), och den andra beskriver typen av handledarengagemang. En professionell handledares engagemang bör vara respektfullt mot studenterna och sträva efter att uppmuntra till metakognition och djupinläring. Detta kräver dock viss förkunskap om både PBL-processen och det som diskuteras på basgruppen. Vi återkommer till detta nedan.

Handledarens kunskap

Handledaren behöver flera olika typer av kunskap för att fungera i rollen. Handledaren har nytta av en viss ämneskunskap inom det område studenterna läser. Ämneskunskap gör det lättare att stödja studenterna att nå djupinläring, eftersom det kan användas till att ställa frågor eller göra inspel som stimulerar till ökad förståelse snarare än enbart utantillkunskap av detaljer. Det gör det också lättare att stödja studenterna i att identifiera vad som är centralt inom ett ämnesområde, och vad som är mer perifert. Vidare har handledaren nytta av vad

man kan kalla läroplanskunskap, det vill säga kunskap om inte bara det aktuella basgruppsfallet utan också fallets relation till andra basgruppsfall inom samma tema och inom terminen. Sådan kunskap underlättar för att stödja studenterna i att planera sitt lärande. Om handledaren har möjlighet att stödja studenterna "lagom" mycket avseende att planera sitt läsande under terminen minskar risken för att studenterna "tjuvläser" kommande basgruppsfall, vilket i sin tur gör att fallbearbetningen kan bli mer jämlik och inte alltför styrd. För det tredje behöver basgruppshandledaren ha kunskap om PBL som pedagogisk idé. Det krävs dels för att det är handledaren som till stor del lär ut PBL till studenterna, och dels därför att handledarens roll i PBL skiljer sig rätt markant från en lärares roll i mer traditionell förmedlingspedagogik. Detta överensstämmer väl med den bas en god handledare bör ha enligt de ursprungliga tankarna kring PBL, och som diskuteras och problematiseras i basgruppshandledarutbildningen (Setterud et al., 2015).

Handledare som gör olika

Som handledare arbetar man i någon mån med sig själv som redskap, och alla basgrupper är olika. Det innebär att det ligger i handledarens roll att i någon mån anpassa sitt handledarskap efter gruppens behov. Till detta kommer att PBL innebär ett studentaktivt lärande, där en grundprincip är att studenterna själva förväntas formulera sina inlärningsbehov. Två olika basgrupper som bearbetar samma scenario kommer därför med stor sannolikhet göra det på olika sätt. Icke desto mindre jämför givetvis studenter från olika basgrupper sina instuderingsfrågor och anteckningar, och diskuterar också handledare med varandra. En synpunkt från studenterna var att handledare ibland upplevdes ha olika syn dels på sitt uppdrag och dels på hur djupt studenterna förväntades lära sig stoffet.

Handledarens betydelse för gruppprocessen

Handledaren har en viktig roll för gruppprocesser och -dynamik i basgruppen. För att kunna fylla den rollen krävs att handledaren har ett respektfullt förhållningssätt till studenterna och föregår med gott exempel, att handledaren förmår att identifiera problem i gruppdynamiken och att handledaren har verktyg för att gripa in vid behov.

Handledarskapet ur handledarnas perspektiv

Utmaningar, fördelar och förutsättningar efterfrågades dels med femton påståenden som besvarades på en Likertskala, och dels med öppna fritextfrågor. Som utmaningar nämndes bland annat svårigheter att bedöma studenternas kunskapsnivå, dels utifrån att man som handledare själv inte alltid kunde ämnet, dels utifrån att det var svårt att veta hur mycket studenterna förväntades kunna och dels att det var svårt att skaffa sig en säker bild av flera studenter, särskilt på de terminer där basgruppshandledare ansvarar för flera basgrupper. Andra utmaningar som lyftes var att det var svårt att börja som ny basgruppshandledare och förstå vad man förväntades göra och hur man förväntades göra det, samt att framförhållningen vad gäller tider och dagar för basgrupper och basgruppshandledarträffar ofta är för kort för att kliniskt verksamma handledare skulle kunna planera sina scheman.

Basgruppshandledaruppdraget lyfts av många som stimulerande och roligt. Framför allt uppskattar många möjligheten att träffa och få följa studenterna, att utvecklas som pedagog och handledare och att lära sig mer om och hålla sig uppdaterad om vad som händer inom sådana områden av medicinen som man normalt inte arbetar med. Vad gäller förhållandet mellan den egna sakkunskapen och ämnesområdena som studenterna läser finns det delade meningar hos de som svarade på enkäten–

vissa handledare önskade explicit att få handleda inom områden inom det egna kliniska expertområdet.

Vad behöver en välfungerande basgruppshandledare?

Engagemang och förutsättningar

Det är viktigt att betona att det framkommer av såväl student- som handledarenkäterna, att flertalet handledare är engagerade i uppdraget. Även om det inte går att utesluta en viss selektionsbias vad gäller handledarenkäten (mer engagerade handledare är sannolikt mer benägna att besvara en enkät om handledaruppdraget), framkommer det att många handledare upplever det positivt med kontakten med studenter och möjligheten att ta del av kunskap utanför det egna specialistområdet.

En omotiverad handledare, eller en handledare som inte har de praktiska förutsättningarna för att utföra sitt uppdrag, har sannolikt svårare att bli en handledare som uppvisar ett lagom engagemang och låter det komma till uttryck på ett bra sätt. Av basgruppshandledarenkäten framkom ett antal punkter som kan tänkas utgöra hinder för basgruppshandledares engagemang. Vad gäller praktiska förutsättningar bör man betänka, att kliniska verksamheter ofta lägger sina scheman flera månader i förväg, eftersom det behövs för produktionsplanering med mera. Det är inte ovanligt att kliniker förväntas inkomma med schemaönskemål cirka ett halvår i förväg, vilket innebär att man någon gång i januari eller februari kan behöva veta vilka tider man ska vara basgruppshandledare kommande hösttermin. Ett återkommande problemområde för kliniskt verksamma handledare, som uppmärksammas i enkäten, var just att man fick reda på tiderna för sitt basgruppshandledaruppdrag alltför sent.

Som kliniker innebär det också särskilda svårigheter att ordna ersättare om man får förhinder med kort varsel. Övrig personal på kliniken har t ex typiskt sett inte tillgång till Lisam, och har därmed inte heller möjlighet att bekanta sig med fall eller handledarsidor i förväg.

Kunskap

För ickekliniska handledare är den största utmaningen som framkommer att de känner sig osäkra när studenterna diskuterar ämnen som ligger utanför handledarnas kompetens, framför allt rent medicinska frågor. De upplever att det är svårt att identifiera när studenterna har tillräckligt kunskapsdjup eller när studenterna diskuterar detaljer som ligger utanför deras egen kunskap. Detta kan givetvis också i vissa fall vara ett problem för kliniker, framför allt då diskussionerna handlar om detaljer i mekanismer utanför ens eget kompetensområde eller som man kanske inte ens själv känner till.

Individuellt arbetssätt

Som tidigare nämnts är det ofrånkomligt, och inte automatiskt negativt, att vissa aspekter av handledarskapet varierar beroende på vem som är handledare och vad basgruppen har för behov. Det är dock bra om det finns fora för basgruppshandledare att diskutera handledaruppdraget. Exempel på sådana fora är basgruppshandledarträffar och möjligheten att auskultera hos eller ta emot besökande auskultanter i andra basgrupper.

Hur kan vi rekrytera och behålla välfungerande basgruppshandledare?

Här beskriver vi ett förslag på en modell för att få professionella basgruppshandledare och utforma en kontinuerlig pedagogisk utveckling som vi tänker kan fungera som stimulans och göra att fler vill fortsätta som basgruppshandledare.

Beskrivning av modellen

Rekryteringspunkterna fokuserar på kliniskt verksamma regionanställda handledare där vi ser störst utmaningar idag.

1. *Rekrytering*

a. *Informera nyanställda samt blivande ST-läkare/ST-handledare*

I målbeskrivningen för ST-tjänstgöringen, både enligt 2015 och 2021 års föreskrifter, finns pedagogik med som ett s.k. a-delmål (dvs ett delmål som är gemensamt för alla medicinska specialiteter). Socialstyrelsen ger det allmänna rådet att målet bör uppnås bland annat genom handledning och undervisning under handledning. En ofta återkommande utmaning i att lägga upp ST-utbildningar är just att få till en praktisk möjlighet för att detta ska kunna ske under handledning. För vissa kliniker löses detta genom att ST-läkarna handleder studenter i verksamhetsförlagd utbildning (VFU), men alla kliniker har inte VFU-studenter. Här borde det kunna finnas utrymme för samverkan där regionanställda ST-läkare i högre utsträckning än idag skulle kunna fungera som basgruppshandledare, under förutsättning att det finns tillgång till handledning av t ex en basgruppshandledarkollega (se punkt 3d).

b. *Underlätta för att förebygga schemakrockar*

Ett återkommande problem för basgruppshandledare, som framkom i flera enkätsvar, är att få basgruppshandledaruppdraget att fungera med den kliniska vardagen. Specifikt rör sig problemet främst om att den kliniska schemaläggningen sker långt tidigare än vad man som basgruppshandledare får reda på tider för basgrupper. Ett enkelt och sannolikt betydelsefullt sätt att underlätta för handledare vore att meddela tidpunkter för basgrupper med längre framförhållning.

2. *Utbildning*

a. *Gör om Didacticums handledarutbildning till en tvåstegsutbildning*

Den nuvarande basgruppshandledarutbildningen består av en kurs som ges via Didacticum. Tanken är att den ska vara obligatorisk för alla som tar på sig ett uppdrag som basgruppshandledare. I praktiken finns det dock flera fall av basgruppshandledare som börjar sitt handledaruppdrag utan att ha gått basgruppshandledarkursen, och ibland utan att ha någon erfarenhet från PBL eller läkarprogrammets utbildningsplan sedan tidigare. Det är problematiskt eftersom basgruppshandledaruppdraget i många avseenden skiljer sig från ett traditionellt förmedlingspedagogiskt läraruppdrag. Det behöver säkerställas att alla som är basgruppshandledare har grundläggande kunskap i basgruppshandledaruppdraget och PBL redan innan de börjar handleda. Vi föreslår att Didacticums basgruppshandledarutbildning görs om något, genom att ett ytterligare kursmoment läggs till. Det nya momentet, som vi som illustration kan kalla för del 1a, är liksom den ordinarie basgruppshandledarkursen 1b obligatorisk. Skillnaden är att del 1a är en webbutbildning som man går själv vid lämpligt tillfälle. Detta kursmoment utgörs av att kursdeltagarna, inför den första kursträffen på Didacticum, förväntas ta del av förinspelat föreläsningmaterial och eventuellt skriftligt material som introducerar grundtankarna och de effektiva komponenterna i PBL, samt ger en grundläggande, fakultets- och programspecifik introduktion till hur basgruppsarbetet går till i praktiken, vilka former som finns för kommunikation mellan program- och kursledning och basgruppshandledare, lärplattformen, hur scenariorna är konstruerade med mera. Detta moment bör man som blivande basgruppshandledare kunna anmäla sig till och gå via självstudier, dvs utan att det är schemalagt till något speciellt tillfälle. Det innebär att de blivande handledarna kan gå det vid en tidpunkt som passar schemamässigt, att de är mer förberedda inför kursträffen på Didacticum. Det skulle också innebära att de som handleder sin

första basgrupp innan de har påbörjat basgruppshandledarutbildningen, har en bättre grund att stå på.

Det är viktigt att det första självstudiemomentet inte görs till en egen kurs, utan till ett moment i Didacticums basgruppshandledarutbildning. Det beror på att dess syfte inte är att ersätta basgruppshandledarutbildningen, utan att höja lägstanivån på de förkunskaper basgruppshandledare har när de börjar sin första termin som basgruppshandledare, samt att ge en möjlighet att komplettera med fakultets- eller programspecifik information. Risken med att göra det som en egen kurs är först och främst att det skulle kunna signalera att momentet på något sätt ersätter en basgruppshandledarutbildning på Didacticum, vilket inte alls är vår intention.

b. Skapa en möjlighet att komma åt grundläggande information om basgruppshandledaruppdraget via Region Östergötlands intranät

Regionanställda handledare har ibland svårt att hitta relevant information på LiU:s hemsida. Informationen på Lisam är otillgänglig för de som inte har ett IT-abonnemang. Ett sätt att hjälpa de kliniskt verksamma handledarna att förstå mer kring uppdraget är att t ex hänvisa till relevant information på LiU:s hemsidor via Region Östergötlands intranät.

<https://liu.se/artikel/problembaserat-larande>

På så sätt tror vi att man enklare når ut med information till regionanställda. Det underlättar också i de fall då en basgruppshandledare behöver skaffa en vikarie från den egna verksamheten. Det är ett särskilt problem för regionanställda, eftersom de typiskt sett inte har tillgång till Lisam eller den information som finns där om de inte själva är basgruppshandledare.

c. Skapa korta översiktliga presentationer om terminsstoffet inom olika teman/fall riktade till basgruppshandledare

Detta förslag bygger på önskemål från framför allt universitetsanställda handledare, som i enkätsvar uppger att de upplever det svårt att värdera hur djupt basgruppen förväntas nå inom ett visst område eller inom problembearbetningen för ett visst fall. Studenter uppger i sina svar en svårighet i att de, när de ska formulera inlärningsmål och frågeställningar inom ett för dem nytt område, ofta inte vet vad som är centralt eller perifert, eller vad som är enkelt respektive komplicerat. Handledaren har en viktig roll i att hjälpa studenterna att formulera rimliga inlärningsmål på lagom djup, med fokus på sådana frågeställningar som främjar djupinläring. Här avses inte att basgruppshandledare behöver ta del av långa, djuplodande föreläsningar om det studenterna förväntas lära sig, men det finns ett önskemål från såväl handledare själva som studenter att handledare ges möjlighet att inhämta en översiktlig teoretisk kunskap om det studenterna förväntas lära sig. Temagrupperna kan förslagsvis uppmuntras att skapa korta översiktstexter med en omfattning på 2-3 sidor per basgruppsfall som ger en översikt över bakomliggande teori.

d. Möjlighet att auskultera eller ha en mentor

Handledaruppdraget är vanligtvis ett enmansuppdrag, där man som handledare förväntas hantera tidvis komplexa ställningstaganden i de situationer som uppkommer. Det rör sig typiskt sett om när och hur man ska gripa in i gruppens arbete. Flera önskemål har framkommit ur enkäterna, om möjligheten att antingen innan man bestämmer sig för att acceptera ett uppdrag som basgruppshandledare eller som en del i introduktionen av nya basgruppshandledare, auskultera i andra basgrupper eller att ha en erfaren basgruppshandledare som mentor. Det kan vidare

skapa en möjlighet att djupare diskutera svåra situationer eller ställningstaganden i basgruppshandledaruppdraget. I viss mån kan sådana diskussioner ske t ex vid Basgruppshandledarträffarna, men vi har uppfattat att det inte alltid finns så mycket tid för sådana diskussioner vid dessa möten. Det är vår tro att ett mentorsystem för nya basgruppshandledare skulle innebära större möjligheter till fördjupade reflektioner kring handledareskap.

3. *Kontinuerlig professionell utveckling för basgruppshandledare*
 - a. *Större fokus på diskussion om handledaruppdraget på handledarträffar, mindre fokus på temaansvarigas fallpresentationer.*

Basgruppshandledarträffar ingår i uppdraget som handledare, då det ses som mycket viktigt att handledare har aktuell informationen om utbildningens upplägg och har möjlighet att diskutera handledningsfrågor med kollegor. Vår bild är att handledarträffarna ofta har som fokus att temagrupper presenterar basgruppsfallen för det kommande temat. För att öka fortbildningsvärdet i handledarträffarna skulle en del av det materialet kunna förinspelas och finnas tillgängligt för basgruppshandledare som önskar ta del av det vid eget tillfälle. Det skulle lösgöra tid på basgruppshandledarträffarna som kan användas för pedagogisk utveckling via diskussion och reflektion om handledares utmaningar på basgruppshandledarträffar. Det framkommer i handledarnas enkätsvar att många efterfrågar möjlighet till reflektion utifrån t ex problem man har identifierat i sin basgrupp. Andra möjligheter är att handledarna i samband med träffarna själva får arbeta i "basgrupp" och träna på att starta upp ett fall. Vidare föreslår vi att basgruppshandledarträffarna schemaläggas och information om tidpunkt för dem meddelas basgruppshandledarna i mycket god tid (gärna minst ett halvår i förväg), för att möjliggöra schemaläggning främst för kliniker.

- b. *Möjlighet att vara en mentor som handledare*

Vi föreslår att seniora basgruppshandledare erbjuds att vara mentorer för nya basgruppshandledare (se punkt 2d). Dels är det utvecklande för såväl mentorer som adepter med pedagogiska diskussioner, dels skulle detta kunna vara ett sätt att säkra att regionanställda ST-läkare får möjlighet att handleda under handledning och därmed uppnå målet om pedagogik enligt socialstyrelsens krav.

- c. *Andra möjligheter till pedagogisk utveckling*

Vi har även diskuterat möjligheten att chattar med andra handledare, tillgång till frequently asked questions (FAQ) för handledare, med exempel på hur man kan hantera situationer i basgrupp. Därutöver tror vi att det kan vara hjälpsamt för handledare att få tillgång till frågor som stimulerar metakognition på handledarsidor och/eller i ett separat dokument som tillgängliggörs för handledare.

Förutsättningar för att implementera modellen

Flera av förslagen ovan förutsätter samverkan med Region Östergötland och Didacticum. Det innebär också en del förändringar för temagrupperna. En komplettering av basgruppshandledarutbildningen med ett moment inför den första fysiska träffen i den kursen behöver samordnas med Didacticum. Det är möjligt att även andra utbildningsprogram som erbjuder undervisning enligt PBL, vill förmedla fakultets- eller programspecifik information på liknande sätt.

2.5 Se över hur basgruppsfall som bas påverkar utbildningens övriga moment

Basgruppsfallen är tänkta att vara basen för utbildningen, där andra lärandeaktiviteter såsom självstudier, seminarier, laborationer, föreläsningar mm utgör ett komplement.

I arbetsgruppen har vi analyserat hur läkarprogrammets styrdokument (utbildningsplanen, PBL-guiden) samt hemsidans texter beskriver basgruppsarbetet som bas för lärandet. Vi har därefter undersökt hur studenternas schema är utformade och hur basgruppsfallen fördelas i förhållande till andra lärandeaktiviteter. Vi har även tagit med inspel från studenter och handledare utifrån enkäterna.

Basgruppsfallen som bas

Ur ansökan om tillstånd att utfärda läkarexamen, LiU 2020:

“Pedagogisk modell och inriktning

Inom Medicinska fakulteten utgör studentcentrerat och problembaserat lärande grunden i undervisningen. Arbetsformerna utmanar studenterna att självständigt formulera frågor för lärande, att söka kunskap och att i dialog med andra bedöma och utvärdera uppnådd kunskap. Studenter arbetar tillsammans i grupper utifrån verklighetsanknutna situationer för att utveckla det egna lärandet, bidra till medstudenters lärande och för att träna samarbete. Medicinska fakultetens utbildningar samverkar också under utbildningstiden i återkommande interprofessionella moment. Interprofessionellt lärande innebär att studenter från flera professioner lär med, om och av varandra. Denna arbetsform stimulerar och stödjer studentens utveckling av professionell kompetens, samt förbereder studenten för interprofessionellt lagarbete och samverkan i den kommande yrkesutövningen. Liksom nuvarande läkarprogram kommer den sexåriga utbildningen att med studentcentrerat lärande ge en grund för livslångt lärande. Problembaserat lärande (PBL) kommer att tillämpas genomgående och i programmet kommer tidiga inslag av verksamhetsintegrerat lärande, simuleringsövningar och case-metodik att finnas. Under avsnitten Utformning - Resurser samt Utformning, genomförande och resultat - Säkring av examensmålen beskrivs den pedagogiska modellen liksom arbets- och undervisningsformer mer i detalj.” s 6

“Basgruppen (7–9 studenter) är den centrala arbetsformen under hela studietiden. Studenterna träffas cirka två gånger per vecka och bearbetar tillsammans verklighetsnära situationer eller problem beskrivna i scenarier eller fall. Studentens egna frågor utgör grunden för lärandet och i basgruppen ges möjlighet att diskutera och pröva sina kunskaper” s 17

Vid en genomgång av antalet basgrupps-scenarios i förhållande till andra schemalagda lärandeaktiviteter termin 1-5 och uppdelat för olika teman noteras en övervikt av föreläsningar (bilaga 1). Antalet timmar som läggs på olika lärandeaktiviteter visar på motsvarande resultat. Denna fördelning går igen på samtliga teman.

Vi är övertygade om att studenterna ser värdet i basgruppsarbetet. Utifrån hur schemat ser ut är det dock möjligt att studenterna snarast ser föreläsningarna som basen och basgruppsarbetet och andra lärandeformer som komplement till dem.

Tid för egna studier och reflektion mellan schemalagda lärandemoment

Ur ansökan om tillstånd att utfärda läkarexamen, LiU 2020:

“Beskriv och analysera hur utbildningens utformning och genomförande främjar studenternas lärande och tar hänsyn till studenternas förutsättningar.

I föregående avsnitt beskrivs de undervisningsformer och examinationsformer som används inom läkarprogrammet. Genom den mångfald av sätt som undervisningen bedrivs på finns goda möjligheter för studenterna att tillgodogöra sig kunskap på olika sätt och främjar därmed deras lärande. En grundläggande förutsättning för att modellen med problembaserat och studentaktivt lärande ska fungera är också att tid finns för egna studier och reflektion mellan olika undervisningsmoment.” s 32

En analys av vårterminens schema för läkarstudenter termin 1-5 framkommer visar att den schemalagda tiden, som visserligen varierar från termin till termin och från vecka till vecka, är markant högre på termin 1, vilket lämnar ganska få timmar kvar till de nya studenternas att leta efter källor, läsa, sälla, fördjupa sig, sammanställa och reflektera (bilaga 2). Vi anser att denna observation är värd att fundera över vid översyn av schemat.

Gruppens studeranderepresentant känner igen den bild som visas upp, där speciellt de första veckorna på termin 1 innehåller mycket schemalagda moment. Hur påverkar detta studenternas möjligheter att vara aktiva och självständiga?

De nya studenterna på termin 1, som både ska hitta in i ett för många nytt arbetssätt, det problembaserade lärandet, och de medicinska studierna, behöver troligtvis ännu mer tid för egna studier och reflektion än de som går termin 2 och framåt. Därför vill vi lyfta fram våra observationer som viktig och problematisk utifrån de tankar som presenteras i ansökan om att utfärda läkarexamen.

Handledning av basgrupper

Ur ansökan om tillstånd att utfärda läkarexamen, LiU 2020:

“Undervisningsformer Problembaserat lärande och basgruppsscenarioer Vid Medicinsk fakulteten tillämpas sedan starten av läkarprogrammet 1986 problembaserat lärande (PBL) och andra studentaktiva lärandeformer. Under de första terminerna inom både det nuvarande och det planerade läkarprogrammet är arbete i basgrupper helt centralt och prioriteras genom att det också ges stora lärarresurser. Studenterna träffas i basgrupper två gånger/vecka tillsammans med en handledare. Under de två första terminerna finns ett handledarpar där handledarna i möjligaste mån kommer från en preklinisk respektive klinisk miljö vilket gör att studenterna får träffa lärare med olika professioner och som därmed kan stötta studenterna på olika sätt under handledningen.” s 25.

“Handledningstiden i basgrupp avtar i takt med att studenterna blir mer erfarna vilket också successivt ger en ökad grad av självständighet i lärandet och i studenternas ansvar för det egna lärandet. Från och med termin 6 kommer studenterna att, precis som i nuvarande utbildning, arbeta självständigt med scenarier i grupper.” s 25, längre ner

Vi är helt ense med programledningen om att mest resurser bör läggas på handledning av studenterna tidigt i utbildningen. Dock anser vi, utifrån egen erfarenhet, och de signaler vi har fått från handledare som besvarade enkäterna, att det bör läggas lika stora handledarresurser på termin 2 som termin 1. Att lägga mycket kraft på basgruppshandledning under de första två terminerna är något som med stor sannolikhet ökar studenternas prestationer och möjlighet till utveckling på

sikt och ger en bättre grund för studenterna. I nuläget har studenterna två basgruppsträffar i veckan på termin 1 och har en närvarande handledare vid varje tillfälle. Handledarskapet delas mellan två basgruppshandledare. På termin 2 är basgruppshandledningen halverad gentemot termin 1. Vi anser att detta ska ändras tillbaka så att studenterna får lika stort handledarstöd som på termin 1, då det finns en del problematik med den neddragna handledningen. Idag handleder ett basgruppshandledarpar två basgrupper tillsammans, och studenterna har handledning 50% av tiden. Basgrupperna kommer tillsammans med handledare överens om när handledarna är med gruppen. Många studenter önskar sig att handledarna är med på den del av arbetet då de öppnar ett nytt fall, för att få vägledning och stöttning i problembearbetningen och utformning av frågeställningar så att de hamnar "rätt". Vissa handledare föreslår istället att de är med vid ett helt tillfälle, så att de även kan handleda under diskussionsdelen, och väljer att låta studenterna arbeta ensamma vid andra tillfällen i stället. Avstämning av mål och frågor kan t ex lösas via e-post eller återkoppling i studenternas arbetsdokument på Lisam. Det är vår bild att speciellt nya handledare kan känna sig osäkra på var de behövs mest, och gå studenternas önskemål till mötes utan att problematisera och fundera vad de själva anser blir bäst för grupperna. Vi menar att handledaren behöver vara med och observera grupperna genom hela processen emellanåt, och detta blir mycket svårt med nuvarande upplägg. Handledare uppger även, utifrån enkäten, att det är svårt att lära känna två studentgrupper och kunna handleda fullt ut på "halvtid". De menar även att många studenter på termin 2 har det tufft med studierna, och att det förekommer en hel del psykisk press och ohälsa, vilket är ytterligare ett argument för att ge studenterna ökad handledning.

I linje med tanken att studenterna successivt blir alltmer självständiga, är det rimligt att på termin 3 börja fasa ut basgruppshandledningen och behålla det som det är idag, det vill säga handledning vid hälften av tillfällena/halva tiden. Studenterna kan vid det här laget arbetssättet, men anger själva att de behöver hjälp att komma in i tolkningen av laboratorieresultat mm när utbildningen går från fokus på det friska till ohälsa och därmed patologi. På Termin 4 har man nu samma upplägg som under Termin 3, men frågan är om basgruppshandledare egentligen behövs i den utsträckningen. Studenterna är vid det här laget självgående och de flesta grupper fungerar väldigt bra. Studenterna kommer relativt enkelt fram till problemlösning och frågeställningar och behöver inte samma stöd som på de tidigare terminerna. Vår uppfattning är att basgruppshandledarna ofta kan känna sig lite överflödiga och mer som övervakare i gruppen på termin 4. Studenterna anger dock att de anser att det är en trygghet att ha en basgruppshandledare vid ett tillfälle i veckan, mest för bekräftelse och att se att man är på rätt spår vid diskussionen och inte missar något viktigt. Om man väljer att minska basgruppshandledaruppdraget på termin 4 kan studenternas behov av trygghet/bekräftelse tillgodoses på annat sätt. Vi föreslår ett system med resurshandledare som finns tillgängliga för grupperna och som det är obligatoriskt för studenterna att utnyttja vid några tillfällen under terminen. Då skulle resurspersonen delta vid t ex tre valfria tillfällen och då skulle man även fokusera på utvärdering av gruppprocesser osv. Detta bör nog dock utvärderas ordentligt innan man gör en förändring.

Vi föreslår även att det tydliggörs hur basgruppshandledarna är fördelade över terminerna. Det är en stor vinst att ha de mer erfarna basgruppshandledarna placerade på de första två terminerna medan de som inte varit med så länge eller är helt nya kan placeras på termin 3-5 där de flesta studenterna fungerar väldigt bra i PBL och det inte krävs fullt lika mycket av basgruppshandledaren. Man skulle då behöva sammanställa erfarenhet av samtliga handledare och försöka fördela ut så att de med mest erfarenhet placeras i de tidiga terminerna och tvärtom. Vi är

övertygade om att det finns en strävan att arrangera handledarna enligt principen mest erfarna tidigast i utbildningen. I vårt arbete har vi dock uppmärksammat på att en del nya basgruppshandledare på Termin 1 inte har hunnit gått handledarutbildningen som ska vara ett krav. För att förhålla sig till dessa situationer föreslår vi ett minimumkrav på utbildning i form av en webbaserad förinspelad utbildning som alla kan genomgå på egen hand innan man börjar (se avsnitt 2.4). Dock ska man självklart sträva efter att alla hinner genomgå den ordinarie handledarutbildningen innan man börjar som basgruppshandledare. Viktigt vad gäller basgruppshandledning är också att man tar hjälp av varandra och att det finns tydligt stöd till basgruppshandledare -kollegial återkoppling- det vill säga att man har kollegor att diskutera med om till exempel svårigheter i sin grupp. Och det kan då med fördel vara en annan kollega än den man delar sin basgrupp med.

2.6 Se över behovet av bedömningskriterier och bedömningsunderlag i relation till lärandemål (PU)

Områden som vi har identifierat som relevanta och som vi vill belysa:

-Vad i basgruppsarbetet bedömer vi som handledare och hur gör vi det?

Här finns en spänning som uppstår genom att basgrupper är obligatoriska moment och därmed måste examineras. Enligt PBL (Barrows, The tutorial process) så är basgruppen den arena där studenter ska kunna mötas, diskutera, formulera sig och visa sin osäkerhet likaväl som sin kunskap. Handledaren har därför ett stort ansvar och den huvudsakliga uppgiften att facilitera de processer som leder lärandet framåt, såväl genom att diskutera gruppprocesser som lärandeprocesser. Det är viktigt att det får fortsatt vara handledarens huvudsakliga uppgift, så att inte basgruppshandledning förvandlas till en examination av hur många inlägg en student gör eller om aktivitetsgraden är hög nog.

2.7 Ta fram förslag på hur PBL som pedagogisk modell kan beskrivas ur ett attraktivitets- och marknadsförings syfte för presumtiva studenter

Vi anser att perspektiv från programmets nuvarande och tidigare studenter är viktiga när PBL som pedagogisk modell ska beskrivas i marknadsföring för presumtiva studenter. Studenternas marknadsföringsutskott är en viktig resurs i detta sammanhang. Intervjuer med alumner om vilken nytta de haft av PBL i sitt nuvarande arbete skulle också kunna vara värdefullt.

En träff med marknadsföringsgruppen inom Läk 2.0 "Tillsammans framåt" på LiU samt fakultetens kommunikationsavdelning skedde i november 2021. Vi diskuterade att nyproduktion av korta PBL-filmer som är specifika för läkarprogrammet vore värdefulla inför antagningen. Filmerna skulle dels åskådliggöra arbetsformen och dels presentera vilken nytta studenterna upplevt av PBL i sina studier. Studenterna i marknadsföringsutskottet erbjöd sig medverka i planering och framställning av filmerna, och kommunikationsavdelningen var positiv till detta. Planen var att ha en film klar till vårens ansökningsomgång, men detta hanns tyvärr inte med. Vi förordar att detta ordnas till kommande ansökningsomgång.

Webinarier för presumtiva studenter skulle också kunna användas i marknadsföringen, med deltagande av lärare och studenter och möjlighet för närvarande studenter att ställa frågor. Det finns goda erfarenheter av webinarier från exempelvis masterprogrammet i experimentell och medicinsk bioteknik samt kandidatprogrammet i experimentell och industriell bioteknik. Webinarier kan sedan även ses i efterhand, med information vart man kan vända sig med frågor. Studentambassadörer är en viktig resurs i detta sammanhang, och information om denna kontaktväg bör även finnas i anknytning till PBL-filmerna.

Sammanfattningsvis anser vi att studenters och alumners erfarenheter av PBL bör kommuniceras till presumtiva studenter via olika vägar, och att studenternas medverkan i denna kommunikation är central.

2.8 Förslag, way forward

I vår rapport har vi skrivit fram ett antal förslag utifrån uppdraget. Här har vi samlat förslagen utifrån de respektive punkterna, för att det ska bli överskådligt.

- **Ta fram förslag på nya verktyg för basgrupp med fokus på digitala verktyg**

Vårt förslag är att EDIT-fallen integreras med andra system, som t ex Sectras Uniview. Vi menar att följande behöver göras för att detta ska kunna genomföras:

- LiU bör skapa en tydlig struktur för vem som är produktägare för EDIT. Den personen bör ha som en arbetsuppgift att långsiktigt vara med i utvecklingsarbetet med basgruppsfallen.
- Medel bör avsättas för att uppdatera och modernisera EDIT i syfte att möjliggöra en större grad av interaktivitet för studenterna i hur de bearbetar basgruppsfallen, samt för att integrera EDIT-fallen med övriga system, som t ex material från Uniview.
- Temagrupperna bör få i uppdrag att se över basgruppsfallen med perspektivet att möjliggöra interaktivt beslutsfattande hos studenterna.

- **Genomgå innehållet i PBL-guiden i relation till digital miljö och ge förslag på revidering och uppdatering**

Vårt förslag är att PBL-guiden kvarstår i sin nuvarande form och att den kompletteras med följande länkar/dokument:

- Beskrivning av verktyg för att stimulera metakognition och reflektion.
- Beskrivningar av vad metakognition och reflektion innebär i relation till det individuella basgruppsunderlaget (reflektion/IBU).
- Tips på tematiska utvärderingar och hur man som handledare kan stötta studenterna i konstruktiva utvärderingar.

- **Ta fram en modell för att få professionella basgruppshandledare samt vilka förutsättningar som krävs för denna modell**

Vi föreslår följande, som bygger på den befintliga strukturen för utbildning och fortbildning för basgruppshandledare samt för in nya dimensioner.

-Komplettera Didacticums basgruppshandledarutbildning med en kort webbaserad utbildning. Syftet med utbildningen är att introducera grundtankarna i PBL och hur basgruppsarbete genomförs, samt att ger en grundläggande, fakultets- och programspecifik information om scenarierna, lärplattformen, kursplaner, scheman, kommunikation med läkarprogrammet mm. Kursdeltagarna tar del av denna inför den första fysiska träffen när de själva kan tidsmässigt. Förslaget förutsätter samverkan med Didacticum.

-Skapa förutsättningar för basgruppshandledare att auskultera hos varandra, samt för nya basgruppshandledare att ha en erfaren basgruppshandledare som mentor.

-Ge information om tider och veckodagar för basgruppshandledare med lång framförhållning, gärna ett halvår i förväg.

-Tillse att viss praktisk information till basgruppshandledare är tillgänglig för handledare som inte har tillgång till lärplattformen Lisam. Informationen läggs företrädesvis på RÖ:s intranät och kan vara t ex länkar till information på LiU:s hemsida. Förutsättningar är samverkan med Region Östergötland.

-Uppmuntra temagrupperna att skapa korta översiktliga texter till basgruppsfallen som ger basgruppshandledare utan relevanta förkunskaper en översiktlig inblick i vilken fakta studenterna förväntas diskutera kring.

- **Se över hur basgruppsfall som bas påverkar utbildningens övriga moment**

Vi föreslår följande, då vi ser det som mer överensstämmande med de principer som beskrivs i läkarprogrammets egna styrdokument.

-Initiera en diskussion med temagrupperna om relationen mellan basgruppsfall, föreläsningar och andra lärandemoment. I dagsläget domineras schemat av föreläsningar.

-Se över den schemalagda tiden, speciellt på termin 1, så att studenterna får en utrymme för egna studier och reflektion.

-Öka handledarresurserna på termin 2 till att motsvara de som finns på termin 1.

-Ersätt basgruppshandledarna på termin 4 med resurshandledare som förväntas vara med på ett förutbestämt antal basgruppsträffar för varje basgrupp.

- **Ta fram förslag på hur PBL som pedagogisk modell kan beskrivas ur ett attraktivitets- och marknadsföringssyfte för presumtiva studenter**

Vi är väl medvetna om de filmer om PBL som finns producerade, men ser ett behov av filmer som skildrar basgruppsarbetet på läkarprogrammet specifikt. Därav har vi följande förslag.

-Nyproducerade korta filmsekvenser som skildrar basgruppsarbete och som kan användas i marknadsföringssyfte.

-Överväg att arrangera webinarier för presumtiva studenter med medverkan av nuvarande studenter och lärare.

3 Referenser

Almajed, A., Skinner, V., Peterson, R., & Winning, T. (2016). Collaborative learning: Students' perspectives on how learning happens. *The Interdisciplinary Journal of Problem-based Learning*, 10(2). <https://doi.org/10.7771/1541-5015.1601>

Archer-Kuhn, B. & MacKinnon, S. (2020) Inquiry-based learning in Higher Education: A pedagogy of trust. *Journal of Education and Training Studies*, 8: 1-14. DOI:10.11114/jets.v8i9.4929

Azer SA, Guerrero APS, Walsh A (2013). Enhancing learning approaches: Practical tips for students and teachers. *Medical Teacher* 35:433-443. DOI: 10.3109/0142159X.2013.77

Barrows, H. (1985). *The tutorial process*. Southern Illinois University School of Medicine.

Bridges S, Green J, Botelho M, Tsang PCS (2015). Blended learning and PBL: an interactional ethnographic approach to understanding knowledge construction in situ. In *Essential readings in problem-based learning: exploring the legacy of Howard S Barrows*. Eds Andrew Walker et al., Purdue University Press.

Cook, S. A., & Borkovitz, D. K. (2017). Student perception of a mathematics major for prospective elementary teachers with an inquiry-based philosophy. *Problems, Resources, and Issues in Mathematics Undergraduate Students*, 27(1), 125-147. <https://doi.org/10.1080/10511970.2016.1194341>

Frank, J.R., Snell, L.S., Ten Cate, O., Holmboe, E.S., Carraccio, C., Swin, S.R., Harris, P., Glasgow, N.J., Campbell, C., Dath, D., Harden, R.M., Iobst, W., Long, D.M., Mungroo, R., Richardson, D.L., Sherbino, J., Silver, I., Taber, S., Talbot, M. & Harris, K.A. (2010). Competency-based medical education: theory to practice. *Medical Teacher*, 32:638-645-

Lindgren S, Schollin J (2021). Starten på det yrkeslånga lärandet som läkare. Den nya svenska utbildningen i ett internationellt perspektiv. *Läkartidningen*. 2019;116:FR4S

Setterud H, Johansson M, Edgren G, Amné G, Persson E, Segersten U, Uhlin L, Lidskog M (2015). Courses for tutor in problem-based learning. Current challenges at four Swedish universities. *Högre utbildning* 5(1): 1-18.

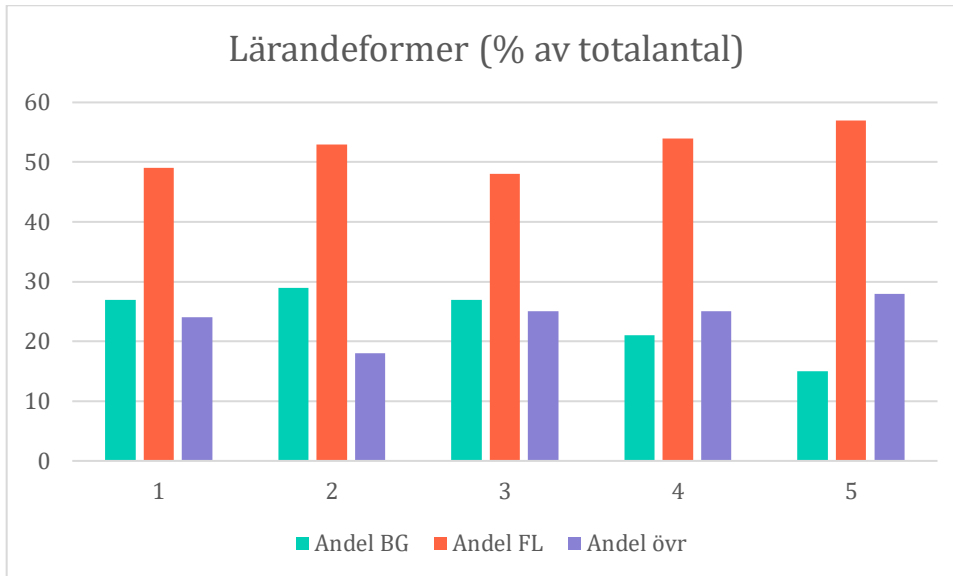
SFS 2019:161. Nationella mål för läkarutbildningen.

Socialstyrelsen. Socialstyrelsens författningssamling, *Läkarnas specialiseringstjänstgöring. Målbeskrivningar 2015*. SOFS 2015:8, 2021:8

Verstegen DML, de Jong N, van Berlo J, Camp A, Könings KD, van Merriënboer JJG, Donkers J. Chapter 2 How e-Learning Can Support PBL Groups: A Literature Review. In S. Bridges et al. (eds.), *Educational Technologies in Medical and Health Sciences Education, Advances in Medical Education* 5, DOI 10.1007/978-3-319-08275-2_2

4 Bilaga 1

Lärandeformer fördelat på terminerna

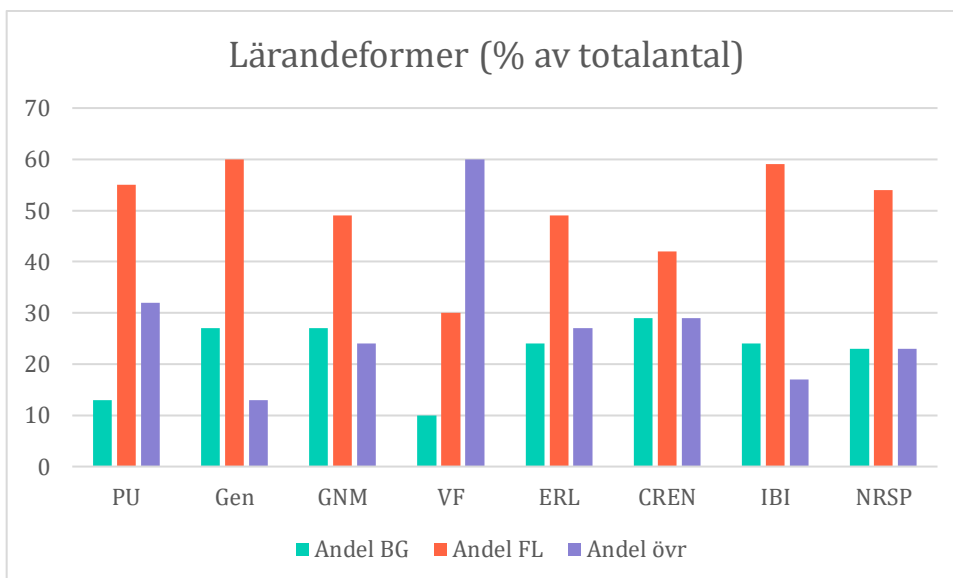


Andel (%) lärandeformer i antal termin 1-5 läkarprogrammet.

BG: basgrupp, FL: föreläsningar, Övr: seminarier, laborationer, färdighetsträningar.

Siffrorna baserar sig på temaplanerna som var tillgängliga hösten 21.

Lärandeformer fördelat på de olika temana, termin 1-5



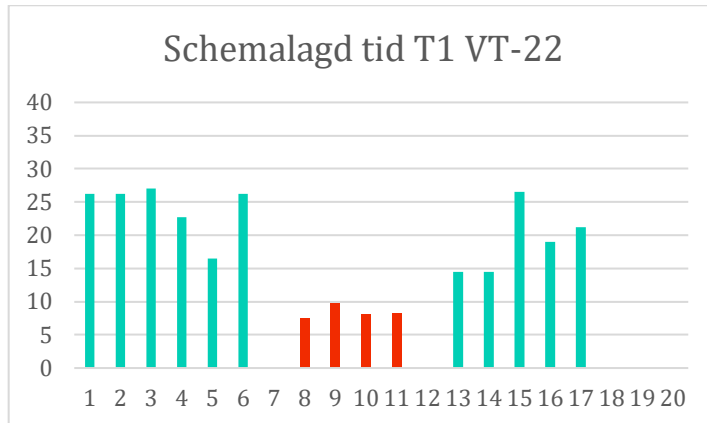
Andel (%) lärandeformer i antal termin 1-5 läkarprogrammet. Varje tema illustreras separat.

BG: basgrupp, FL: föreläsningar, Övr: seminarier, laborationer, färdighetsträningar.

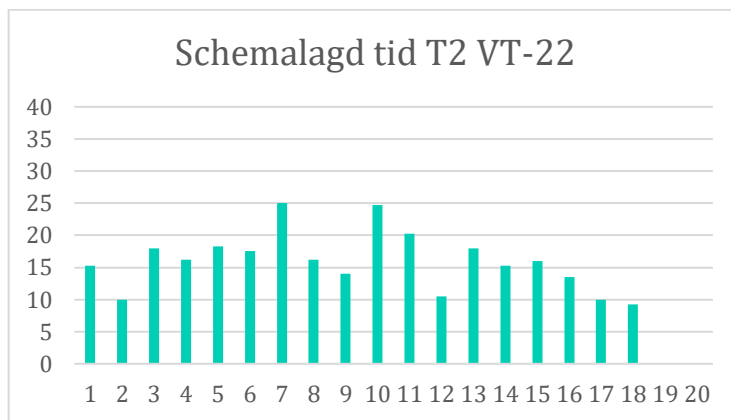
Siffrorna baserar sig på temaplanerna som var tillgängliga hösten 21.

5 Bilaga 2.

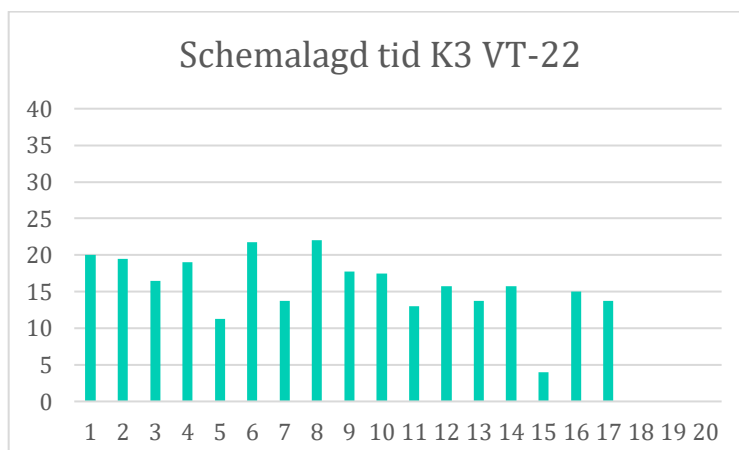
Schemalagd tid, läkarprogrammet VT-22. Termin 1-5 som har basgrupper.



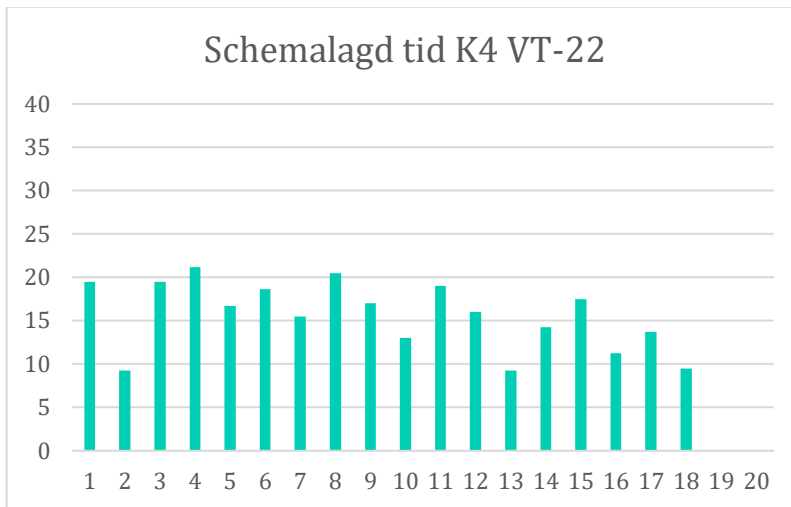
Termin 1. OBSERVERA. Under vecka 7-12 pågår IPL. Schemalagda aktiviteter för IPL är inte inlagda i figuren. Vecka 7 och 12 går interprofessionellt lärande (IPL) IPL på helfart, vecka 8-11 på halvfart. Inläsning vecka 18 och 19. Tentamen onsdag vecka 20.



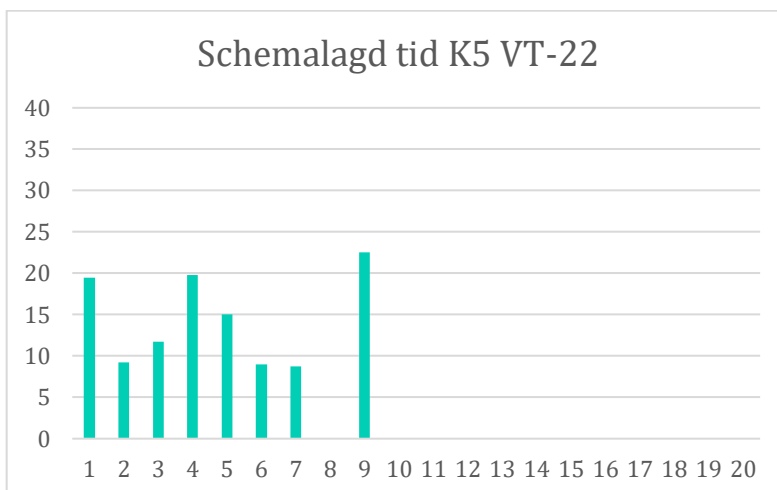
Termin 2. Inläsning vecka 18 och 19. Tentamen onsdag vecka 20.



Termin 3. Inläsning vecka 18 och 19. Tentamen fredag vecka 20.



Termin 4. Inläsning vecka 18 och 19. Tentamen tisdag vecka 20.



Termin 5. Basgrupper första halvan av terminen. Tentamen torsdag vecka 11.