

DYNAMO

REPORT III:

GRADVISA FÖRÄNDRINGAR OCH GENRESKILLNADER

STUDER AV SPRÅKUTVECKLING OCH SPRÅKFÖRÄNDRING

GUNNAR ERIKSSON

gunnar@ling.su.se

INLEDNING

Den samlande titeln för denna rapport är GRADVISA FÖRÄNDRINGAR OCH GENRESKILLNADER – STUDER AV SPRÅKUTVECKLING OCH SPRÅKFÖRÄNDRING. Under denna titel samlas några arbeten som är inbördes ganska olika. De olika arbetena kan insorteras i tre olika undergrupper:

Några av arbetena fokuserar på nominala bestämningar: Genitiv och prepositionsattribut. Dessa fenomen studeras på olika sätt ur språkförändringsperspektiv och även ur genre-perspektiv.

Ett arbete undersöker ett frekvensbaserade mått att använda för att studera gradvis förändring.

De två återstående arbetena presenterar två andra studier av språkutveckling och språkförändring: utvecklingen av sammanskrivning av sammansättningar och en barnspråksstudie av (en del av) framväxten av den bestämda slutartikeln hos ett svenskt barn.

DE INGÅENDE ARBETENA

Nominala bestämningar

Det första arbetet under denna rubrik, OM GENITIV I FORNSVENSKAN, är en litteraturgenomgång av några standardverk som beskriver genitivets utveckling under fornsvensk tid. Arbetet anger en minimal ram för studiet av prepositionsattribut. Man kan förvänta sig att återfinna några av de försvunna genitivanvändningarna bland de efterställda prepositionsattributen i nyare språkskeden. Den minskade användningen av genitivkasus över tiden bör vara en orsak till eventuella förändringar i bruket av prepositionsattribut.

Nästa arbete, PREPOSITIONER SOM ATTRIBUTMARKÖR, undersöker om det går att urskilja skillnader i bruket av prepositionsfras som attribut jämfört med andra användningar av prepositionsfras? Och går det att urskilja prepositioner som tydligare än andra markerar prepositionsfrasens status som attribut? Detta undersöktes i ett antal texter ur SUC, se nedan, och i en del av Talsyntaxmaterialet, se Teleman (1974).

Det tredje arbetet som behandlar bestämningar till nominala huvuden, NAMN PÅ – UTVECKLINGEN AV EN FÖRBINDELSES ANVÄNDNING, är en undersökning som studerar substantivet NAMN med prepositionsattribut som prepositionen PÅ. Materialet är de korpusar som finns till hands vid Språkbanken i Göteborg. Av dessa används en del av texterna från 1800- och 1900-talen. Jag har använt dels skönlitterära texter från båda århundradena, c:a 15 milj. ord, och dels tidningskorpusarna från 1960-, 70-, 80- och 90-talen, c:a 13 milj. ord.

Frekvensmått

Under rubriken ASSOCIATIONSKVOT – ETT MÅTT PÅ SAMFÖREKOMST OCH GRAMMATISKT/ LEXIKALT BEROENDE? redovisar jag ett samförekomstmått kallat associationskvot. Nackdelar, fördelar och lämpligheten för användning för att studera små skillnader och gradvis förändring diskuteras.

Sammanskrivning av genitivsammansättningar

I en mindre undersökning som genomfördes tillsammans med Lars Jäderberg och John Swedenmark var syftet att studera genreskillnader under olika tidsperioder. Som ett undersökningsobjekt valdes det över tiden tilltagande bruket att sammanskriva sammansättningar. Arbetet som redovisas nedan är den del av rapporten som redovisar just sammanskrivningstendensen.

Morfologisk utveckling i barnspråk – Den stora oredans tid - ett morfems framväxt?

I en barnspråkskorpus, se Strömquist & al, undersökte jag ett av de barnen. Avsikten var att studera framväxten av den bestämda slutartikeln. Mitt undersökningsmaterial sträckte sig över 8 inspelningstillfällen fördelade över perioden från 19 till 35 månaders ålder.

SUC

I flera av studierna ovan är materialet hämtat från SUC-korpusen. SUC, Stockholm-Umeå Corpus är en genrebalerad korpus av svenska texter utgivna under 1990-talets första år. Texterna är hämtade från olika genrer som: dagstidningstext, text från tidskrifter och veckotidningar av olika slag, officell text, vetenskaplig och populärvetenskaplig text, skönlitteratur. Texterna är lexikalt analyserade – dvs varje ord är försett med märkning som ger information om ordklass och morfologi. För mer information om SUC, se Källgren (1990, 1991).

REFERENSER

Källgren, G, 1990:

The first million is hardest to get.

I: Karlgren, H. (red.), COLING-90, vol. 3. ss. 400-03.

Källgren, G, 1991:

Storskaligt korpusarbete på dator.

Svenskans beskrivning 18. Lund University Press.

Strömquist, S, Richtoff, U and Andersson, A.-B, 1993:

Strömquist's and Richtoff's Corpora – a Guide to longitudinal data from four Swedish children,

GOTHENBURG PAPERS IN THEORETICAL LINGUISTICS 66, University

of

Gothenburg: Department of Linguistics.

Teleman, U, 1974:

Manual för grammatisk beskrivning av talad och skriven svenska.

Studentlitteratur. Lund.

OM GENITIV I FORNSVENSKAN

INLEDNING

Denna artikel beskrivs några drag i genitivkasusets utvecklingen i svenskan från fornsvensk tid till den tid då det moderna bruket av genitiv har stabiliserats. Dvs. från 1200-talets sista decennier, dit de äldsta handskrifterna daterats och framåt över 1600-talet. Det är på inget sätt en fullständig beskrivning, varken i tid eller vad beträffar de fenomen jag tar upp. Den tidsperiod som jag huvudsakligen diskuterar är 1300- och 1400-talen. Fenomenen inskränker sig till genitivmorfenernas utveckling å ena sidan och utvecklingen av genitivkonstruktionens användning å den andra. Ingenting behandlar exempelvis utvecklingen mot gruppgenitiv. Beskrivningen är begränsad i ytterligare ett avseende: Jag har inte gjort några egna undersökningar av de historiska förhållandena. Alla iakttagelser och data om historien kommer från den litteratur jag har använt.

LITTERATUR

Den litteratur jag har använt är: Wessén (1965, 1968 och 1971), Svensk språkhistoria I-III, Söderwall (1870), en översikt över svenskans utveckling från fornsvensk tid, och till slut Schwartz (1878), som behandlar förhållandena under tiden fram till 1400. Jag har också fått några idéer av Janzén (1936) och från Hirtzschulz (1934) som studerar *s*-morfens spridning.

UTGÅNGSPUNKTEN: KLASSISK FORNSVENSKA

Det system för genitivböjning som dyker upp i de äldsta handskrifterna från slutet av 1200-talet beskrivs i TABELL 1 nedan. Med en något liberal definition av vad en ändelse är, kan man sammanfatta tabellernas innehåll på följande sätt:

I obestämd singular uttrycks huvudsakligen genitiv med två ändelser, *-s* i neutrum och hos de flesta maskulina substantiv, och *-a(r)* i femininum och hos några maskuliner. Substantiv med efterställd bestämd artikel böjer artikeln i genitiv på liknande sätt: *-(i)ns* för neutrer och alla maskuliner och *-(inna)a(r)* för femininer. (Bestämde former har kasusböjning både av den efterställda artikeln och av den "obestämda" stammen. Därav de dubbla ändelserna i tabellen.)

I plural är genitivändelsen *-a* i alla genus för obestämda substantiv och *-na* för bestämda.

Självständiga pronomen böjs på motsvarande sätt: *-s* för maskulinum och neutrum, *-a(r)* för femininum och *-(r)a* för plural. På detta sätt böjs även *hinn*, det demonstrativa pronomen som det ofta hävdas att den efterställda artikeln härstammar ifrån.

Det finala *-r* som förekommer i en del ändelser tenderar, liksom finala *-r* i andra kasus, att försvinna redan under den äldsta fornsvenska perioden.

OBESTÄMD GENITIV			
morf	genusklass	numerus	andra nominala användningar
<i>-s</i>	mask, neutr	sg	–
<i>-a(r)</i>	fem, mask	sg, pl	alla oblika kasus i sg. och alla utom dativ i pl.
<i>”-ur”</i>	mask+fem, släktskapsord	sg	sg.ack i samma paradigm
<i>-u</i>	svaga fem	sg, pl	i samma paradigm, ej sg.nom + pl.dat
<i>-a</i>	mask+fem+neu	pl	–
BESTÄMD GENITIV			
morf	genusklass	numerus	andra nominala användningar
<i>-s-ins</i>	mask, neu	sg	–
<i>-a-ns</i>	sv.mask, sv.neu	sg	–
<i>-a-nna</i>	mask, neu	pl	–
<i>-inna(r)</i>	fem	sg	–
<i>ur-inna(r)</i>	fem	sg	–
<i>u-inna(r)</i>	sv.fem	sg	–
<i>-ina</i>	fem	pl	–
<i>ur-(i)na</i>	fem	pl	–
<i>u-na</i>	sv.fem	pl	–

TABELL 1: Markering av genitivkasus i klassisk fornsvenska.

Under de kommande seklerna förändras genitivböjningen mot den moderna böjningen med *-s* som enda genitivmarkör. Detta samtidigt som kasussystemet i övrigt förändras kraftigt. I stora drag kan förändringen av genitivböjningen beskrivas som att den nya ändelsen *-s* sprider sig: från singular till plural och från sitt ursprung bland starka maskuliner och neutrer till övriga paradigm. Först faller övriga starka maskuliner, sedan femininer och svaga maskuliner och neutrer. Och till sist faller även plural-böjningen. Detta är en generalisering som gäller de obestämda formerna. De definitiva formerna följer ungefär samma utvecklingsgång med vissa skillnader: *s*-ändelsen är här redan "från början" etablerad hos alla maskuliner och neutrer och sprider sig sedan till femininer och pluraler. Processen verkar också starta och avslutas senare än för de obestämda.

FÖRÄNDRINGAR UNDER ÄLDRE FORNSVENSK TID (1300-TALET)

Tecken på den i föregående avsnitt skisserade förändringsprocessen dyker upp redan tidigt under den första perioden av äldre fornsvenska, från tiden för den äldsta bevarade handskriften i slutet av 1200-talet och hundra år framåt till Kalmarunionens grundande.

De första tecknen ser man hos den böjningsklass av bestämda maskuliner i singular som i TABELL 1 ovan tar *-ar*-genitiv i obestämd form. Dessa substantiv förekommer alltid i bestämd form genitiv med "den inre" genitivändelsen *-ar* utbytt mot *-s*. På så sätt betar de sig alltså som övriga starka maskuliner.

Under de första 100 åren börjar dessa substantiv också att dyka upp med *s*-ändelse i obestämd form singular. Några tidiga belägg är: *sons*, *luts*, *bys*, *dryks* i stället för *sonar*,

etc. Något senare under denna tid följer de maskulina släktskapsorden (med r-stam), *fapurs* och *brobers* i stället för *fapur* och *broper*, "fader" och "broder" får alltså det nya *s*:et lagt till den gamla genitivformen. (Även *mopir* har under denna tid några belägg med *s* lagt till den gamla genitivformen.)

Sent under denna period börjar också den kvarvarande starka maskulina böjningsgruppen, rotnomina, konvertera. Denna böjningsgrupp består till stor del av namn på kroppsdelar och djur.

I texter från detta första århundrade finns få belägg med femininer med *s*-böjning. Däremot finns det något fler förekomster av (starka) femininer som helt saknar en väntad genitivändelse. I synnerhet gäller detta bestämda former som vanligen tappar denna ändelse.

Vid utgången av den äldre fornsvenska perioden böjs i stort sätt alla starka maskulina substantiv på det nya sättet. De substantiv som bjuder segast motstånd mot nyordningen är ordformer som betecknar släktskap, kroppsdelar och även djurnamn. Intressant nog så verkar manliga egennamn vara den utpost där *-ar* dröjer sig kvar längst. Sådana, i synnerhet inlånade, finns belagda med *a(r)*-ändelse ända in på 1500-talet. De starka feminina substantiven i singular har ännu inte börjat påverkas av nyordningen annat än indirekt genom sporadiska bortfall av ändelser i obestämd och reguljärt bortfall i bestämd form. Inte heller svaga substantiv eller substantiv i plural har ännu förändrat sin böjning.

FÖRÄNDRINGAR UNDER YNGRE FORNSVENSK TID (1400-TALET)

Under den yngre fornsvenska perioden som brukar sägas omfatta åren från Kalmarunionens grundande fram till reformationen, 1389 - 1521, fortsätter den spridning av genitiv-*s* som inletts tidigare, men som nu accelererar och påverkar samtliga substantivets genitivformer. Vid periodens slut har den nya genitivändelsen slagit igenom helt och de förekomster med *-a* som enda genitivmarkör som då fortfarande hittas är mer eller mindre fasta förbindelser: *till handa*, *tillrygga*, *tillbaka*, *till orda*. Men det är långt ifrån så att *-s* fullständigt slår ut allt motstånd från konkurrerande former. Det är bara bland de ovan beskrivna obestämda starka maskulinerna i singular som *-s* har segrat totalt: Här förekommer inte längre den gamla genitivändelsen *-ar*.

Bland övriga former utan *s*-böjning i tidigare skeden är det de obestämda som kommer längst i acceptering av den nya ändelsen. Men gemensamt för alla former är att de gradvis accepterar *-s* som genitivmarkör, inte att de förkastar den gamla genitiv-formen. Detta antyder mängden alternativa former för realiserandet av genitiv under denna period:

- Former med gammal morfologi
- Former helt utan genitivmorfologi

- Former med en *s*-ändelse lagt till den gamla genitivformen
- Former med den gamla genitivändelsen ersatt av en *s*-ändelse
- Former med den nya ändelsen lagd till en ny "stamform", nominativen

Starka obestämda singularer. Som tidigare nämnts, har maskuliner helt konverterat till *-s*. Femininer, däremot, är fortfarande mitt i konverteringsprocessen under 1400-talet. Man kan fortfarande, som under 1300-talet, se femininer utan genitivändelse där sådan skulle förväntas. Men *s*-ändelserna börjar dyka upp mer regelbundet under detta sekel. Först börjar låneord böjas på detta sätt. De första förekomsterna finns hos ord med avledningen *-het*, som är av tyskt ursprung och har oklar genustillhörighet i svenska, som exempelvis *fromhetz* och *besklikhetz*. Efter 1400-talets mitt blir det allt vanligare med *-s* på andra, inhemska femininer. Exempel: *drötningx*, *iordz*, *höghfärdz*, *brudz*. Någon gång kan också starka neutrer förekomma utan en förväntad genitivändelse: *til hænnæ barn födhilse*.

Obestämd plural. Även pluralformerna börjar under denna period att förändra sin böjning. Den gamla ändelsen *-a*, som var gemensam för alla böjningsparadigm, börjar försvinna som genitivmarkör. I stället kan plural genitiv konstrueras på tre sätt: Genom en form som sammanfaller med formen för nominativ plural, ex. *hustrur*, *wener*; eller genom att lägga det nya *-s*:et till den gamla genitivformen; eller till slut genom att lägga *-s* till formen för nominativ plural, ex. *hærtoghas*, *söners*. Det sistnämnda sättet förekommer främst i yngre texter under perioden.

Svaga substantiv. Under detta århundrade börjar även svaga substantiv att böjas med den nya *s*-ändelsen. Hos dessa grupper av substantiv läggs den nya ändelsen vanligtvis till den gamla genitivändelsen, men det förekommer också att den läggs till nominativändelsen. Utvecklingen över substantivparadigmen följer den ovan skisserade utvecklingen: Först konverterar maskuliner, sedan följer femininer och neutrer. Efter 1400-talets slut är den nya böjningen införd.

Bestämda substantiv. Hos de bestämda formerna saknas allt oftare "det inre" *s*:et. Detta gäller först de former som har *-s* som genitivändelse, starka maskuliner och neutrer i singular. Ibland kan det också förekomma att bestämd form singular av neutrer böjs i genitiv med *s*-ändelsen lagt till den särskilda formen för bestämd form nominativ. Dessa två separata förändringar gör att det i slutet av perioden förekommer tre olika genitivformer för definitiva neutrer i singular: den gamla formen med inre genitivböjning, *barnsens*; en form med den inre böjningen struken, *barnens* och till sist formen med genitivändelsen lagt till nominativformen, *barnets*.

Feminina bestämda former får i genitiv under slutet av perioden allt oftare den nya *s*-ändelsen lagd till den gamla genitivformen: *værlidennas*. Det förekommer också (mer sällsynta) former med *-s* lagt till den bestämda nominativformen: *solens*.

I slutet av perioden får också bestämda pluraler *-s* i genitiv. Vanligast är att den gamla genitivformen får ett tillagt *-s*. Men det förekommer också former som är identiska med nominativ plural och former som till nominativ plural lägger den nya *s*-ändelsen.

GENITIVBÖJNINGEN UNDER NYSVENSK TID (1521-)

Ändelsen *-s* är nu accepterad som enda genitivmarkör hos alla substantivets former. Det som skiljer de olika formerna åt är i vilken mån de har accepterat den nya "nominativformen" som "genitivstam". Beredvilligheten att börja använda nominativformen verkar i viss mån vara en spegelbild av beredvilligheten att acceptera den nya *s*-ändelsen under tidigare perioder. Sålunda har starka obestämda maskuliner redan i början av perioden nominativformen som enda genitivstam, medan svaga substantiver och definitiva former först senare genomför detta. Även hos pluraler, såväl bestämda som obestämda, inträffar förändringen tidigt.

En genitivform som består av den gamla genitivformen + *-s* är vanligast hos svaga maskuliner och svaga femininer under periodens tidigare del. Detsamma gäller plural av starka obestämda neutrer, som alltså på detta sätt utgör ett undantag till plural-formerna i allmänhet. Ex. *brudgummas, människos* respektive *barnas*.

De singulara bestämda formerna är de sista att anpassa sig till den nya ordningen. Och som vanligt är maskulinerna de första att konvertera. I början av perioden är dock den gamla formen med inre böjning, *kropsens*, den vanliga. Svaga maskuliner vacklar mellan *-ans* och *-ens*. Den förra ändelsen är den vanligare och den senare, moderna, förekommer i en del texter bara på substantiv avledda med *-are*.

Bestämda femininer böjs vanligtvis under hela 1500-talet med den gamla genitivformen + *-s* och ännu en bit in på 1600-talet har den nya genitivformen inte helt slagit ut den gamla.

Bestämda neutrer vacklar som under förra perioden mellan gamla former med bevarad inre böjning, gamla former utan inre böjning och den moderna formen med *s*-ändelsen lagt till den bestämda nominativformen. De moderna formerna *folketz, liusetz* får ingen stark ställning förrän i mitten av 1600-talet.

GENITIVMORFOLOGINS UTVECKLING

Den bild som texterna ger av genitivmorfologins utveckling från fornsvenska till modern svenska kan beskrivas i tre faser, delvis ordnade kronologiskt:

- obestämda formers övergång från *a(r)*-genitiv (och andra genitivändelser) till *s*-genitiv
- bestämda formers övergång från *a(r)*-genitiv (och andra genitivändelser) till *s*-genitiv
- övergången till den moderna grundformen som stam för genitivändelsen.

De tre faserna kan, liksom utvecklingsprocessen totalt, (till tillämpliga delar) beskrivas på samma sätt:

- MASKULINUM föregår FEMININUM
- SINGULAR föregår PLURAL
- OBESTÄMD föregår BESTÄMD

ANVÄNDNING AV GENITIV

Även användningen av genitiv förändras under den fornsvenska perioden från slutet av 1200-talet till tiden för reformationen. Schwartz, som är den i litteraturen som koncentrerar sig på användning, undersöker tiden fram till år 1400 varför även denna redogörelse koncentrerar sig på denna tid.

Genitiven användes under fornsvensk tid på nominal med funktion som objekt (till verb), objekt/komplement till prepositioner och adjektiv, som adverbial och som attribut. Dessa funktioner behandlas nedan. Dessutom förekommer genitiv på nominal i predikativ. Dessa skiljer sig inte från attributiva genitiver och låter sig insorteras i taxonomin för dessa.

ICKE-ATTRIBUTIV GENITIV

Objekt med genitiv. Verb som uttrycker begär, väntan, saknad etc. liksom verb som uttrycker bortrövande, samt ytterligare några verb kan konstrueras med genitiv. Beröva-verbena konstrueras med två objekt, det ena i ackusativ det andra i genitiv: "personens ackusativ och sakens genitiv". Alla dessa verb återfinns också redan under fornsvensk tid med motsvarande konstruktion i ackusativ.

Genitiv på objekt antas i litteraturen ange en lättare eller mer indirekt påverkan på objektet än en motsvarande konstruktion med ackusativ. Det går dock inte, menar Schwartz (s. 137), att se någon betydelsemässig skillnad hos de två konstruktions-typerna under fornsvensk tid.

C:a 1500, (vid fornsvenskans slut) har alla genitivverb övergått till att enbart konstrueras med ackusativ eller med preposition.

BETYDELSE	VERB
begär, saknad	<i>bipia, beþas, leta, viberþorva, niuta, afla, mista, vakta, fresta,</i>
berövande	<i>ræna, röva, stæla</i>
övriga	<i>göma, vitia (= besöka), dylia (= neka till), hæmna, hæmnas, bipa, gæta (= omtala).</i>

TABELL 2: Verb med gentivobjekt i fsv.

Adverbial med genitiv. Åtminstone fram till år 1400, kanske längre, kan man hitta nominal i oblika kasus som fungerar som adverbial. Genitiv i denna användning kan uttrycka tid, sätt, rum, orsak. Det är inte ovanligt att genitivböjning på dessa nominal varierar med akkusativböjning.

ADVERBIALTY P	TYPISK KONSTR.	EXEMPEL	KOMMENTAR
TID		<i>Annars dax arla com bartholomeus i talan mz kunugenom</i>	
RUM	pronomen + <i>hems</i>	<i>sua lifþe var hærra sax manaðom þæssa hems længer æn iohannes</i>	"... sex månader i denna värld ..."
	räkneord + <i>væghna</i>	<i>fiughurræ vægnæ skulu væghær af by rænnæ</i>	
	"genitivadverb"	<i>ingærþis utgærþis inrikis utbyrþis</i>	<i>utbyrþis</i> = "över bord"
VÄG, RIKTNING	"genitivadverb"	<i>midströmis framleþis langwægis</i>	
SÄTT		<i>Riper man hem at manni þes vilæ</i>	

TABELL 3: Adverbiella konstruktioner med genitiv.

När en genitiv används som sättsadverbial är det svårt att avgöra om det verkligen handlar om en bestämning till handlingen eller om det snarare är en predikativ eller en apposition till subjektet, menar Schwartz. Detsamma gäller presens particip med *s*-ändelse som behandlas i nästa stycke. (Förmodligen är distinktionen oftast omöjlig om inte skillnaden markeras genom exempelvis kongruens.)

Under äldre fornsvensk tid börjar också presens particip förekomma med ändelsen *-s*. De förekommer huvudsakligen i adverbial ställning och som predikativ. Exempel: *takær maþær öknöte manz a lät uti olouandisz; eig a tiuþærfæi giærþi at ganga ulowandisz*. Och predikativförekomsterna, menar Schwartz, kan vara ett indicium på denna *s*-ändelse inte har uppkommit i analogi med de adverbiella genitivens *-s*. Man kan förklara ändelsen med att *-s* behövdes som kongruensmarkör när participet kom att stå skilt från sitt huvudord som predikativ. I yngre texter under perioden fram till år 1400 är predikativ och attributiv användning vanligast.

Trots ovanstående invändningar kan nog den adverbiella genitiven sägas visa en viss produktivitet vid bildandet av adverb trots att den på många sätt är mer begränsad till sin användning än motsvarande konstruktioner med akkusativ eller dativ. Produktiviteten

utgör en kontrast mot den tendens, som framträder redan under den äldre fornsvenska perioden, att i allt högre utsträckning begränsa genitiven till attributiv användning.

Prepositions-komplement med genitiv. Under äldre fornsvensk tid konstrueras ett antal prepositioner med genitiv, se TABELL 4 nedan. Wessén försöker förklara upp-komsten av dessa konstruktioner på följande sätt: Prepositioner kan uppkomma ur adverbiala uttryck och de kan ofta ha sitt ursprung i substantiviska former. Ett exempel på detta är prepositionen *til*, ”till”, som ursprungligen har varit ett substantiv som betecknar ”rörelse till ett ställe”, menar Wessén. Substantivet som utgör komplement till prepositionen ska även ha varit ett komplement till det ursprungliga nominala huvudet och det står därför i genitiv. På motsvarande vis förklaras genitivkomplementen till prepositionerna *mällum*, *när* och *innan*.

Andra instanser av prepositions-komplement med genitiv förklaras med att genitivets huvudord är underförstått som i exemplet nedan med prepositionen *at*.

PREPOSITION	EXEMPEL
<i>til</i>	<i>til landgiömo sinnær</i>
<i>mællir, mællum</i>	<i>mællir rikænnæ</i>
<i>innan</i>	<i>innæn soknær</i>
<i>när</i>	
<i>at</i>	<i>Standär lik enä natt owight inni at bondäns</i>

TABELL 4: Prepositions-komplement med genitiv.

Redan vid 1400-talets ingång har akkusativen börjat skaffa sig en allt vidsträcktare användning efter alla prepositioner och konkurrerar allt oftare med genitivböjning.

Adjektivkomplement med genitiv. Adjektiv kan under fornsvensk tid konstrueras med komplement i genitiv. Det är två typer av adjektiv där genitivkomplement kan förekomma. För det första adjektiv som uttrycker ’full av’, ’givmild på’, ’kunnig i’, ’fri från’, ’i saknad av’, alltså adjektiv som är besläktade i betydelse med de verb som tar genitivkomplement ovan och för det andra adjektiv som uttrycker utsträckning i rummet eller i tiden, ofta ålder, tidsutdräkt eller mått av annat slag.

ADJEKTIV	EXEMPEL	KOMMENTAR
<i>fulder</i>	<i>fullast aldra dygdha</i>	
<i>borto</i>	<i>allom os war lifs ok helso borto</i>	
<i>vis</i>	<i>þa var þæs vis: þu varþar vær pinaþer</i>	
<i>firi spa</i>	<i>philipus var firi spa sins döz</i>	
<i>vilder</i>	<i>han uar uildær mals ok mærkia</i>	‘han misstog sig på gränsen och råmärkena’
<i>gamal</i>	<i>Siu nættæ gamall fæmtan ara gamal þriggia iamlanga gamla kuighu</i>	
<i>langer</i>	<i>tiughu alnæ langh niu alna langt skip</i>	
<i>breþær</i>	<i>siu fota/fiæta breþ</i>	
<i>högher</i>	<i>Giærþi gasagarð knæs högan</i>	

TABELL 5: Adjektivkomplement med genitiv.

Det finns också några belägg med sammansatta adjektiv där ursprunget anses vara en konstruktion med genitivkomplement: *konongsliker, vitnis gilder*.

Redan under perioden fram till år 1400 kan man se att dessa adjektiv börjar konstrueras på annat sätt. Ersättningskonstruktionen för genitivkomplementen är oftast prepositionsfraser. Några exempel: *fullæ mz them hælghæ ændæ, ful mz nadh*. Konstruktioner med prepositionen *af* förekommer också och likaså: *firi, undan, at, a*. Det finns också exempel där genitivkonstruktionen ersätts med akkusativ: *værde godh löön*.

ATTRIBUTIV GENITIV

Även användningen av den ”normala”, attributiva genitiven börjar förändras. Under början av äldre fornsvenska återfinns, mer eller mindre produktivt, attributiv genitiv i användningar som i slutet av perioden och framåt bara återfinns som helt stelnade fraser.

De attributiva genitivkonstruktionerna delas in i två huvudgrupper: En där possessorn är en relativt tydligt ”tecknad” individ och en där det snarare är huvudordet som betecknar den mer individualiserade parten i relationen, i synnerhet jämfört med den andra parten, genitivet. Där emellan kan man urskilja en mellangrupp som inte enkelt låter sig inplaceras i någon av de andra grupperna.

INDIVIDUELL GENITIV

Den individuerade genitiven indelas här i tre undergrupper: possessiv genitiv, definitiv genitiv och satsdels/aktantgenitiv.

Possessiv genitiv. Possessiva genitivkonstruktioner används under äldre fornsvensk tid på ett sätt som påminner om det nutida bruket.

POSSESSOR	POSSESSUM	EXEMPEL	KOMMENTAR
-----------	-----------	---------	-----------

PERSON	PERSON	<i>Halstens sun kuna mans</i>	
	SAK	<i>fæ beggiæ þerræ i kunungs hæpto</i>	<i>hæpto</i> = 'fängelse'
SAK	PERSON	<i>man þessæ hems muncka ens klostars</i>	
	SAK	<i>þa ær tomt akærs moþer</i>	metaforisk anv.
	SAK	<i>þæssa hems höghtiþ skipilse tes stads</i>	

TABELL 6: Possessiv genitiv.

Definitiv genitiv. Possessorn och det ägda står i ett slags hyperonymförhållande till varandra: Huvudordet är det mindre specifika och betecknar hyperonymen och genitivet betecknar hyponymen.

EXEMPEL	KOMMENTAR
<i>þrigia dagha frest</i>	
<i>siæxtighi ælna högþ</i>	
<i>alt accacie land</i>	
<i>gen indie land</i>	
<i>tiberim ælf</i>	
<i>suerikis kunungx rike</i>	
<i>guz moþer teþes hanom wreþ ok obliþ ok kærþe at hans dare hafþe andra kærare æn hana</i>	jfr. 'din stackare', 'du, din dåre'

TABELL 7: Definitiv genitiv.

Satsdels-/aktantgenitiv. Om huvudordet är ett verbalsubstantiv kan genitivet uttrycka så gott som alla satsdelar och funktioner, genitivet är alltså inte begränsad till att uttrycka subjektet eller objektet i motsvarande sats. Liksom i modern svenska är subjektiv genitiv är den vanligaste.

SATSDEL	EXEMPEL	KOMMENTAR
subjekt	<i>owermagha drap faþursins giærningar twæggia mannaæ witni malseghanda þak</i>	<i>þak</i> = 'bifall'
objekt	<i>updræt skipæ atærgildi feær drap frælsmanz</i>	'fartygs uppdragande' 'fäns ersättning'
adverbial	<i>mintes vars hærra söta samvaru sambland quinna</i>	'... samvaron med vår herre'

TABELL 8: Satsdelsgenitiv.

KVALITATIV GENITIV

Denna typ låter sig inte lätt placeras på individueringskalan. Kvalitativ genitiv anger det karakteristiska hos någon eller något och kan beteckna egenskap och tillstånd och även mått, storlek, värde, ålder och sådant. Typen förekommer i två konstruktioner, om man får tro Schwarts exempel, förutom som vanligt attribut även som predikativt attribut eller predikativ. De två typerna skiljer sig åt. Den första typen påminner i användning ganska mycket om partitiv genitiv nedan medan den andra typen, måtts-genitiv, liknar definitiv genitiv ovan.

KVALITET	EXEMPEL	KOMMENTAR
egenskap, tillstånd	<i>ena krono swa faghra ok swa stoors</i>	

	<i>wærdhelikhetz bapir þerra æru mankyms skuluo ræde ok annars hugha</i> <i>huar þen man sum fæmtan aræ ær karlköns ællæ ok meer</i>	‘ ... och annorlunda till sinnes’, ‘utom sig’
mått, storlek, värde	<i>fæm alna stang þriggia famna wargha næt fiærþungs boot af þessum lagha gældum tolf mannæ nempd siu nætta kalver þrigia daga fasto æghi sibæn friþ dax ok nattær til skogs.</i>	

TABELL 9: Kvalitativ genitiv.

PARTITIV GENITIV

De partitiva genitivanvändningarna kan allesammans sägas uttrycka någon mer eller mindre konkret form av del/helhetsrelation, där genitivet betecknar helheten och huvudordet delen. För den första användningstypen nedan, ämnesgenitiv, är del/helhetsförhållandet mer abstrakt. Där motsvaras helheten av ett ämne av vilket huvudordet uttrycker en del i form av ett bestämt mått. I den andra gruppen är relationen tydligare mellan två förhållandevis konkreta mängder. Båda varianterna av partitiv genitiv är på tillbakagång redan under perioden fram till år 1400 och ersätts redan under denna tid ofta med alternativa konstruktioner.

Ämnesgenitiv. Helheten/genitivet är ett ämne som huvudordet innehåller eller består av. Denna genitivanvändning försvinner relativt snabbt under äldre fornsvensk tid. I en del av de äldre texterna används den konsekvent och i en del av de yngre inte alls. I ytterligare andra används den parallellt med andra sätt att uttrycka samma relation.

KONSTRUKTION	ÄMNE	DEL	EXEMPEL	KOMMENTAR
ämnegenitiv	DEPENDENT	HUVUD	<i>halfwæn span korns fiuræ ascæ hunax oc fiura askæ smörs half tylft boædhe mannæ tolf markær gulz</i>	oräknebart eller pluralt genitiv måttsubstantiv som huvudord
sammansättning	DEPENDENT	HUVUD	<i>höfang sildæpund</i>	
sammansättning	HUVUD	DEPENDENT	<i>fanghö</i>	
måttsgenitiv	HUVUD	DEPENDENT		se exempel under kvalitativ genitiv ovan
prepositionsfras	DEPENDENT	HUVUD	<i>fiærþa lass af ra hasl manzbyrþi mæþ ra hasl tu las foþær ok þry pund mæþ smör ok finghur pund mæþ flæsk</i>	
"måttsfras"	?	?	<i>IX markær smör æt span korn fiughur fang hö en alin got vaþmal</i>	

TABELL 10: Ämnegenitiv.

Helhetens genitiv. Även denna genitivanvändning är på väg att försvinna redan under fornsvensk tid och är i huvudsak begränsad till en konstruktion med ett indefinit, interrogativt eller demonstrativt pronomen för delen och ett possessivt pronomen för helheten. De pronomen som används är nästan uteslutande *þerra*, *varra* och *iþra* och i de exempel som Schwartz anför är ordföljden så gott som alltid alltid PRON + POSS_PRON och det är inte svårt att tänka sig att åtminstone en del av dessa exempel utgörs av stelrande fraser. Det finns dock några exempel på lexikala konstruktioner med substantiv och adjektiv i superlativ. Om helhetsrelationen också kan tolkas som en possessiv relation tenderar genitivkonstruktionen att överleva fornsvenskan. Vissa uttryck med det helas genitiv *nokor þera*, *hvar þera*, *engin þera*, bibehålls också in i nysvenskan i en mer vidsträckt användning än övrig partitiv genitiv och utvecklas så småningom till *endera*, *antingen*, *vardera*, etc.

HELHET	DEL	EXEMPEL	KOMMENTAR
pers. pron	indefinit, interrogativt, demonstrativt pron	<i>nokon þeræ hwarn varra hwarn idhra</i>	
substantiv	indefinit, interrogativt, demonstrativt pron	<i>Bondæ hvar um huert ar siextan ara firi bolka hvarn</i>	= 'för vart år av sexton år', 'årligen i 16 år'
substantiv	adjektiv i superlativ	<i>aldra þægnæ wærster aldrianus var vngar ok manna vænastar wærdhogast aldra skapadha þinga</i>	
substantiv	substantiv	<i>fiorþunger hundaris vm fiærþa dagh pingiz dagha fran tiughunda dagh iula.</i>	

TABELL 11: Helhetsgenitiv.

I stället för genitiv kan andra konstruktioner användas för att ange del/helhets-relationer. Några exempel ges i TABELL 12 nedan. När de två argumenten (delen och helheten) realiserar av pronomen är det ovanligt med andra konstruktioner än genitiv, även om det förekommer. Prepositionsfras är den vanligaste ersättaren för genitiv och den vanligaste prepositionen är som synes *af*.

KONSTRUKTION	HELHET	DEL	EXEMPEL	KOMMENTAR
"intillställning"	? pron	? pron	<i>nakuar þæn ... sum i sakinne</i>	
prepositionsfras	DEPENDENT	HUVUD pron	<i>Dör siþæn ett aff þem liwær nokot aff þem</i>	
prepositionsfras	DEPENDENT substantiv	HUVUD pron	<i>ængte af hans gozs siu af synamannum</i>	
prepositionsfras	DEPENDENT substantiv	HUVUD superlativ	<i>kærastan af allom þem han hafþe miok kæra taki þæn mest aff waþæ bot sum mæst fik skapæ</i>	
prepositionsfras	DEPENDENT substantiv	HUVUD substantiv	<i>fiærþung af byæ skoghe fiærþunger aff hundari</i>	
måttgenitiv	HUVUD substantiv	DEPENDENT genitiv	<i>aff þæs fiærþungs hundæri</i>	

TABELL 12: Alternativa konstruktioner för att ange del/helhetsrelation.

PREPOSITIONSATTRIBUT SOM ERSÄTTNING FÖR ATTRIBUTIV GENITIV

Som antydts ovan börjar prepositionsattribut förekomma i användningar som förut skulle ha uttrycks med genitiv under fornsvensk tid. Inte bara de genitivanvändningar som verkar vara på utdöende under perioden ersätts med konstruktion med prepositionsfras, utan även kvarlevande genitivanvändningar kan alternera med prepositionsfras och andra konstruktioner. TABELL 13 nedan listar alternativkonstruktioner för alla ovan behandlade attributiva genitivanvändningar med typiska prepositioner.

GENITIVTYP	ERSÄTTNING	
	preposition	annat sätt
possessiv	<i>at, af, fore, i, a</i>	sammansättning, adjektivattribut
subjektiv, objektiv, etc	<i>af, um, til</i>	sammansättning
kvalitativ genitiv	<i>mæþ</i>	sammansättning
ämnegenitiv	<i>mæþ</i>	sammansättning, ”måttfras”
helhetsgenitiv	<i>af</i>	

TABELL 13: Alternativkonstruktioner för attributiva genitiv användningar .

SAMMANFATTNING: ANVÄNDNING AV GENITIV UNDER FORNSVENSK TID

Under fornsvensk tid begränsas användningen av genitiv och kvar blir de användningar som mest liknar de possessiva.

De icke-attributiva genitiverna överlever inte fornsvenskan, även om en del genitiv-fraser och genitivböjningar lever vidare som stelnade förbindelser. Den vanligaste ersättaren för icke-attributiv genitiv är akkusativ. I några fall blir konstruktion med prepositionsfras det nya uttryckssättet.

Bland de attributiva användningarna är det de mindre individualiserade som får stryka på foten. Som ersättning kommer konstruktioner med preposition, med annan typ av genitiv eller sammansättning.

DISKUSSION

Under fornsvensk tid begränsas genitivet både vad beträffar morfologi och användning. För morfologins del innebär detta att *s*-ändelsen alltmer övertar uppgiften att markera genitiv från från övriga genitivmorfer. Man kan också se det med det motsatta perspektivet, ”från förlorarens sida”: Morfen *-a(r)* som i ett äldre stadium kan ha en hel rad med funktioner, blir alltmer begränsad till sin användning. Dess genitiv-användningar begränsas allt mer och till slut har *-a(r)* helt slutat att användas för att uttrycka genitiv. Singularer konverterar före pluraler, indefinita före definita och maskulina före feminina. Kanske kan man även, trots den knapphändiga informationen i litteraturen påstå att det finns en antydning till att perifera, fullt lexikala, icke-prominenta, lågfrekventa substantiv konverterar före centrala, relationella, prominenta, högfrekventa substantiv.

Som visats begränsas också användningen av genitiv. Med en generalisering som är (åtminstone) lite för grov kan man försöka påstå att användningen av genitiv begränsas så att användningar som ligger långt från att relatera två individer till varandra tenderar att börja uttryckas på annat sätt före de användningar som ligger närmare detta tentativa ”tvåindividscentrum”.

En, två eller många?

Låt mig för en stund anta att de ovanstående spekulationerna är riktiga. Finns det då anledning att anta att det finns något samband mellan förändringen av den morfologiska markeringen av genitiv och förändringen av dess användning? Är de båda aspekterna realiseringar av en och samma förändringsprocess? Eller är det snarare två separata processer man ser (eller tror sig se). Och om det senare skulle vara riktigt: Går de två processerna att relatera till någon av alla de pågående förändringsprocesser som påverkar svenskan under denna tid?

En?

Om man tror sig kunna anta att det som har skildrats i litteraturen är instanser av en och samma process är det frestande att försöka förklara/tolka den i grammatikaliseringsperspektiv. Då vill man gärna kunna identifiera en ny, frisk konstruktion som börjar åta sig det arbete som förut utförts av en gammal, trött och förtvinad konstruktion. I detta fall kan man lätt se två kandidater. Den *s*-ändelse som sprider sig på *a(r)*-ändelsens bekostnad och en konstruktion med preposition som övertar en del av de försvinnande genitivernas arbete. Om man redan efter fornsvenskans slut tvingas utse en kandidaterna som segrare bör man ta hänsyn till en del saker. Några av dessa beskrivs nedan.

-S som ny genitivkonstruktion? Bilden av den morfologiska utvecklingsprocessen verkar kunna styrka att konstruktion/böjning med *-s* utgör denna nya, friska konstruktion. Den tar över genitivböjningen och lämnar bara en rest med "centrala" substantiv, som så småningom också den antar *s*-böjning. Mot denna kandidat kan kanske anföras att den inte är någon direkt ny konstruktion. Åtminstone sedan samgermansk tid har *-s* fungerat som genitiv/possessivmarkör. Eventuellt skulle detta kunna förklaras bort med argumentet att den *s*-ändelse som sprids är en ny ändelse, skild från den gamla *s*-ändelsen. Men litteraturen ger inga antydningar åt det hållet.

En annan svaghet är att redogörelsen för genitivmorfologins utveckling ovan, liksom litteraturen på vilken den baserar sig, av naturliga skäl fokuserar på possessorn, den genitivböjda delen i relationen, inte på "egendomen", huvudordet. Detta gör att det t. ex. är svårt att få information om hur relationen mellan possessorn och oförytterliga substantiv som kroppsdelar och släktskapstermer eller andra relationella substantiv realiserar. Dessa relationer brukar uttryckas konservativt, dvs. länge utnyttja "det gamla" uttryckssättet vilket gör att man kan få en indikation på förändringsprocessens status genom information om dem. Informationen ur litteraturen räcker inte heller till för att kunna se något samband mellan *a(r)*-formernas försvinnande och inskränkningen av genitivens användning.

En ny "prepositions-genitiv"? Samma brist på informationen som göra att det är svårt att värdera *s*-hypotesen ovan gör det naturligtvis svårt att ta ställning till prepositions-konstruktion som ny "genitiv"-konstruktion. Men något går ändå att peka på. Kandidat kan kanske anföras att det inte går att urskilja någon specifik preposition som övertar de f.d. genitivernas funktion. Detta kanske inte är nödvändigt, men om man vill förklara förändringen i grammatikaliseringsstermer är det användbart att ha en specifik konstruktion med betydelse att generalisera över. För kandidaten talar till viss

del dagens situation och data ovan. Vi ser redan under fornsvensk tid tendenser till den situation som råder idag: genitivanvändning begränsas och prepositionsanvändning tilltar. Så även om denna utveckling inte kan förklara den morfologiska förändring som beskrivs ovan, så är detta en förändring som ändå bör förklaras för sig.

Två?

Ingenting utesluter för tillfället att det är separata två processer vi har att göra med. En, tidigare avslutad, *s*-utbredning och en utbredning av perifrastisk "genitiv" som ännu idag inte är fullgången.

Många?

Till slut så finns ju också möjligheten att de två aktuella förändringarna helt eller delvis är sekundära resultat av de många andra förändringsprocesser som pågår eller påbörjas under denna tid och framåt: framväxten av bestämd artikel, övriga kasus bortdöende och tendensen mot alltmer rigid ordföljd. Inget av detta kan diskuteras inom ramen för de data som litteraturen erbjuder.

REFERENSER

Hirtschulz, A. 1934:

Die Entwicklung der Funktion des Genitiv-s im Schwedischen.
Teil 1. Hamburg.

Janzén, Assar. 1936:

Substantivet i bohuslänskan.
I: Kungl. Vet. o. vitterh. saml. handli. ser. A band 5 N:o 3.

Schwartz, Eugene. 1878:

Om oblika kasus och prepositioner i fornsvenskan från tiden före år 1400.
I: Uppsala Universitets Årsskrift 1878. Uppsala.

Söderwall, K. F. 1870:

Hufvudepokerna af svenska språkets utbildning.
Gleerups. Lund

Wessén, E. 1965:

Svensk språkhistoria 3 - Grundlinjer för en historisk syntax.
Stockholm.

Wessén, E. 1968:

Svensk språkhistoria 1 - Ljudlära och ordböjningslära.
Stockholm.

Wessén, E. 1971:

Svensk språkhistoria 2 - ordbildningslära.
Stockholm.

PREPOSITIONER SOM ATTRIBUTMARKÖR

Undersökningens grundfråga var denna: Finns det skillnader i bruket av prepositionsfraser som attribut jämfört med andra användningar av prepositionsfraser? Och går det att urskilja prepositioner som tydligare än andra markerar prepositionsfrasens status som attribut?

För att undersöka detta studerades ett antal texter ur SUC, se Källgren (1990, 1991), och en del av Talsyntaxmaterialet, se Teleman (1974). De undersökta SUC-texterna var valda ur 6 skilda genrer i SUC-korpusen och omfattade tillsammans ca 24.000 ord och representerade 18 olika skribenter, se TABELL 14. Den del av Talsyntaxmaterialet som användes bestod av samtal och gav ett prepositionsmaterial i samma storleksordning som SUC-texternas.

SUC-GENRE	KÄLLA	SUC-KOD	FÖRFATTARE
Dagstidningsreportage (A)	AB	aa06a	Anette Kullenberg
		aa06b	Susanne Edmark
		aa06c	Sören Eriksson
	SvD	ac03a	Bo Östlund
		ac03b	Bo Östlund
		ac03c	Ewa Hedlund
Förenings- och fackpress (E)	Gaudeamus	eb03a	Fredrik Rundqvist
		eb03b	Fredrik Rundqvist
		eb03c	Karin Anderberg
		eb03d	Catia Hultquist
	Privata Affärer	ec08a	Lennart Pehrson
		ec08b	Bo Södersten
Populärvetenskap (F)	Forskning och framsteg	fa03	Claes Rosenqvist
	Studentlitteratur: Beslutsmaskinen	fc05	Karin Brunsson, Claes Sonnerby, Lars Wittenmark
Officiella publikationer (H)	SOU: Mervärdeslagen 10 kap.	ha12	-
	Länsstyrelsen: Västerbotten mot år 2010	hb04	Sven Johansson
Vetenskap (J)	Almqvist & Wiksell International: Predikativadverbialet ...	ja12	Ulla Lundgren
	Studentlitt: Några utländska rättssystem	jc09	Torsten Seth
Skönlitteratur (K)	Gedins: Flamenca	kk27	Lars-Olof Franzén
	Bonniers: Livsfarlig last	kl06	Bo Norgren

TABELL 14: Texter ur SUC.

ÄR PREPOSITIONER OLIKA BENÄGNA ATT FÖREKOMMA I ATTRIBUT?

Den första delfrågan blir att ta ställning till är om de attributiva prepositions förekomsterna skiljer sig i fråga om prepositionernas spridning: Är fördelningen mellan de attributiva prepositionerna annorlunda än fördelningen av prepositionerna bland alla prepositionsfrasanvändningar eller är spridningen bland prepositionsattributen bara en spegling av den totala fördelningen?

Ur de valda texterna excerperade jag alla prepositionsfraser. De sorterades sedan i tre högar: attributiv bestämning, annan funktion (mestadels adverbliella bestämningar och prepositionsobjekt) och svårbestämbara. Storleken på dessa högar visas nedan:

genre	icke-attribut		attribut		”svåra”		TOTALT	
	antal	andel	antal	andel	antal	andel	antal	andel
A	306	61%	183	36%	14	3%	503	100%
E	339	68%	143	29%	19	4%	501	100%
F	351	66%	163	30%	21	4%	535	100%
H	348	51%	323	47%	16	2%	687	100%
J	304	60%	185	37%	15	3%	504	100%
K	313	83%	61	16%	2	1%	376	100%
TOTALT	1961	63%	1058	34%	87	3%	3106	100%

TABELL 15: prepositionsfraser i de undersökta texterna.

Frekvensen för de attributiva prepositionsfrasernas prepositioner jämfördes sedan med frekvenser för alla prepositioner i urvalet. Resultatet visas nedan:

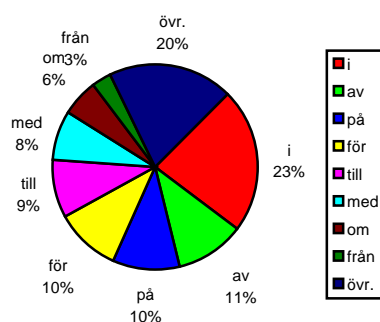


DIAGRAM A: Alla prepositioner i SUC-materialet

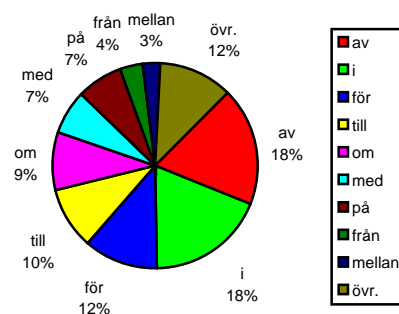


DIAGRAM B: Attributiva prepositioner i SUC-materialet

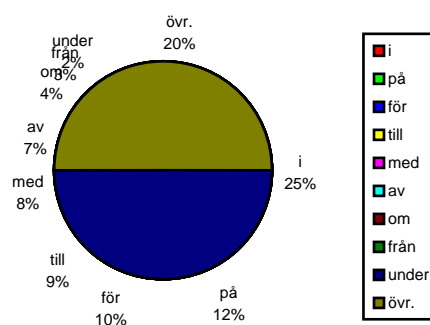


DIAGRAM C: Icke-attributiva prepositioner i SUC-materialet

Diagrammen ovan visar inte på några väsensskilda frekvensskillnader för de använda prepositionerna. Men vissa mönster går dock att skönja. Attributen verkar, för det första, att ha en något snävare fördelning. De 9 vanligaste attributprepositionerna täcker 88% av fallen, medan samma antal prepositioner endast täcker 80% av de icke-attributiva. Vidare har prepositionen med högst frekvens, *i*, en mer dominerande ställning bland de icke-attributiva än de motsvarande, *i* och *av*, bland de attributiva. De prepositioner som gärna används vid attributiva användningar väljs alltså ur en något mindre och jämnare fördelad mängd.

För det andra kan man se en del skillnader för individuella prepositioner. Det verkar som det finns "attributbenägna", neutrala och "icke-attributbenägna" prepositioner. Till den första gruppen hör *av* som rycker fram från en blygsam 6:e plats bland de icke-attributiva till en delad 1:a plats bland de attributiva prepositionerna. Till denna grupp hör förmodligen också *mellan*, men detta är på grund av den låga frekvensen i materialet lite svårt att uttala sig om. Denna preposition förekommer 37 gånger i materialet - 31 gånger, 84%, som attributiv preposition. Den låga frekvensen gör att *mellan* ändå får en ganska blygsam 9:e plats bland de attributiva prepositionerna. Även *om* tenderar att användas något oftare i attribut, 5:a (9%) respektive 7:a (4%) i de två grupperna.

Till, *för* och *med* verkar vara exempel på neutrala prepositioner. De håller ungefär samma rangordning med ungefär samma %-andel i de två grupperna.

Det verkar vara lite mer ont om icke-attributiva prepositioner. Det enda riktigt tydliga exemplet i materialet verkar vara *på*. Denna skiljer sig tydligt i rang. En 7:e plats med 7% bland de attributiva prepositionerna och en 2:a plats med 12% bland de icke-attributiva. Prepositionen *i* verkar hålla en mellanställning mellan de neutrala och de icke-attributiva. Den innehar ungefär samma rangordning i de två grupperna, men har en (betydligt) högre relativ frekvens i den icke-attributiva.

Det verkar som denna bild håller sig ganska konstant om man tittar på en helt annan genre. En likartad bild framträder nämligen i en del av Talsyntaxmaterialet, en korpus med talspråk i olika former. Den del som har används här utgörs av ett samtal mellan medelsålders akademiker och omfattar 3249 st. prepositioner, dvs. ungefär lika många som i SUC-materialet. Andelen attributiva prepositionsfraser är 17%, dvs. en andel i

paritet med med den för SUC-genre K, genren med lägst andel prepositionsattribut (se TABELL 15 ovan). Data motsvarande de ovan diskuterade (DIAGRAM A, DIAGRAM B och DIAGRAM C) återfinns i diagrammen i DIAGRAM D, DIAGRAM E och DIAGRAM F:

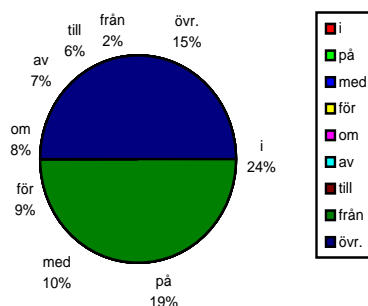


DIAGRAM D: Alla prepositioner i Talsyntaxmaterialet

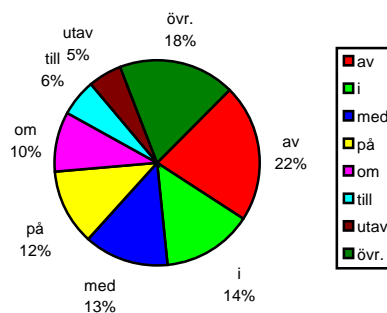


DIAGRAM E: Attributiva prepositioner i Talsyntaxmaterialet

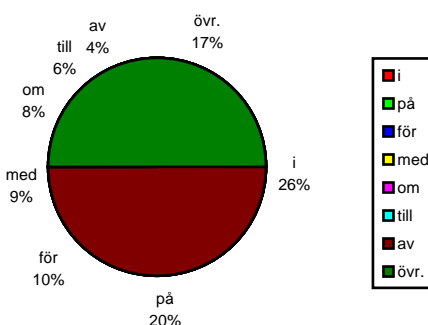


DIAGRAM F: Icke-attributiva prepositioner i Talsyntaxmaterialet

Av verkar även här vara en ”attributiv” preposition med relativ frekvens och rangordning som i SUC-materialet. *Mellan*, med så låg förekomst att den inte syns i diagrammen, har övergått till de neutrala och detsamma gäller prepositionen *om*. I stället verkar *med* (i viss utsträckning) ha närmast sig de attributiva prepositionerna.

Till är den enda av de neutrala prepositionerna i SUC-materialet som behåller sin neutrala ställning i Talsyntaxsamtalet. Från de attributiva får gruppen ett tillskott i form av *om* (och *mellan*). Dessutom verkar *från* (med marginell förekomst) vara en neutral preposition.

Bland de icke-attributiva stärker *i* sin ställning som sådan i detta material. Rangordningsförhållandena är de samma, men skillnaderna i relativ frekvens är här ännu tydligare. *På* fortsätter att vara tydligt icke-attributiv och till gruppen hör också *för* med endast 10% av förekomsterna som attribut.

För att sammanfatta: De tre grupperna attributiva, neutrala och icke-attributiva prepositioner – om de alls existerar som naturliga grupper – har få tydliga representanter och det förekommer dessutom ganska mycket trafik mellan grupperna:

- Attributiva prepositioner. Den tydligaste medlemmen är *av*. Prepositionerna *mellan*, *om* och *med* gästspelar också i denna grupp.
- Icke-attributiva prepositioner. *På* är den stabilaste representanten i denna grupp, tätt följd av *i*. *För* har en tydlig ställning i denna grupp i det ena materialet, Talsyntax.
- Den tredje gruppen, de neutrala prepositionerna, har bara en preposition gemensam i de båda materialen: *till*. Övriga gäster i denna grupp är *om*, *mellan*, *från*, *för* och *med*.

	ATTRIBUTBENÄGENHET	
	SUC	Talsyntax
av	+	+
om	+	0
mellan	+	0
med	0	+
från	0	0
till	0	0
för	0	-
i	-	-
på	-	-

TABELL 16: Sammanfattning av diskussion om prepositions attributbenägenhet.

INTERN ATTRIBUTBENÄGENHET

Hittills har synvinkeln varit på fördelningen mellan olika prepositioner bland alla attributiva prepositionsfraser. Detta ger svar på frågan: Vilken benägenhet har ett godtyckligt valt prepositionsattribut att innehålla en viss preposition. Om man i stället väljer att försöka besvara frågan om hur benägen en viss preposition är att utgöra en del av ett prepositionsattribut, om den förekommer, så behöver man information om hur fördelningen mellan attributiva och icke-attributiva användningar av denna preposition. För de ovan diskuterade nio prepositionerna, återfinns denna information ur SUC-materialet i DIAGRAM G.

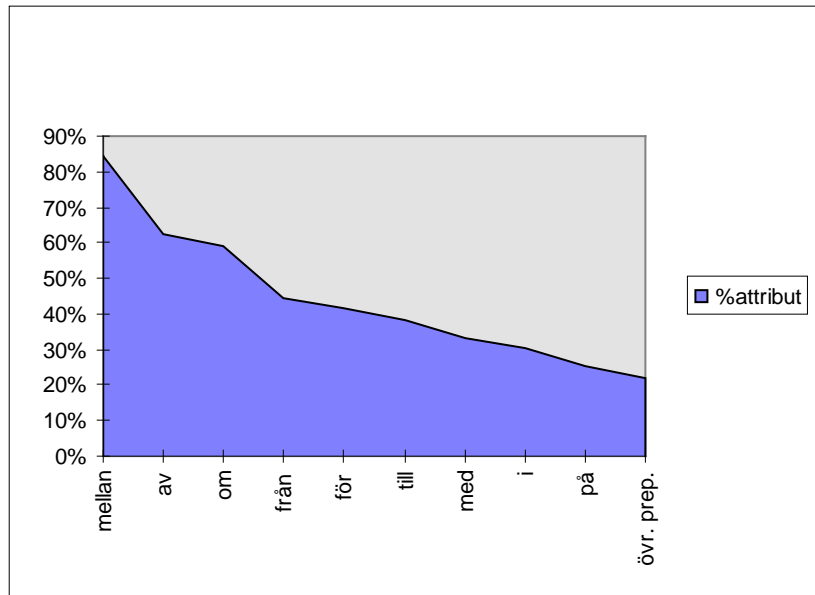


DIAGRAM G: % attributiv användning av prepositioner i SUC-materialet

Rangordningen mellan prepositionerna är den samma som i TABELL 16. De tre mest attributbenägna i denna tabell är också de som har sina flesta förekomster som attribut. Sedan följer prepositionerna i den neutrala gruppen och sist de icke-attributbenägna.

Resultatet av undersökningen av det begränsade materialet antyder alltså att det kan finnas skillnader i hur prepositioner förekommer i text. Vissa tenderar att ha en högre frekvens i attributiva bestämningar än annorstädes och andra visar upp motsatt tendens. För andra prepositioner, slutligen, verkar det inte spela någon roll om kontexten är nominal eller (vanligtvis) verbal. Det verkar dock inte vara så att en eller några prepositioner har generaliserats till alla attributiva användningar, även om resultatet antyder att en något mer begränsad mängd prepositioner används i attributiv funktion.

GENREVARINATION

Den andra frågan att besvara för att kunna ge en bild av prepositionsattributens användning är: Finns det genrer som erbjuder större, eller mindre, variation än vad som framgår ovan? Vad händer med prepositionsattributen om antalet prepositions-attribut förändras? Även om materialets storlek inte tillåter alltför hög upplösning, har det ändå delats upp i delgenrer för att undersöka svaren på dessa frågor. De olika genrererna i undersökningsmaterialet, liksom de texter som de representeras av, presenteras ovan. Se TABELL 14 för information om SUC-texterna.

DIAGRAM H H nedan redovisar hur antalet substantiv, liksom antalet prepositionsattribut, varierar med genre. Inte överraskande verkar texter ur genrer som kan antas hålla högre grad av formalitet innehålla fler substantiv än mindre formella texter. Också antalet prepositionsattribut verkar i stort följa samma tendens. Man kanske dock kan notera att detta mått till ännu högre grad än substantivmättet verkar korrelera med den intuitiva uppfattningen omformalitetsgrad.

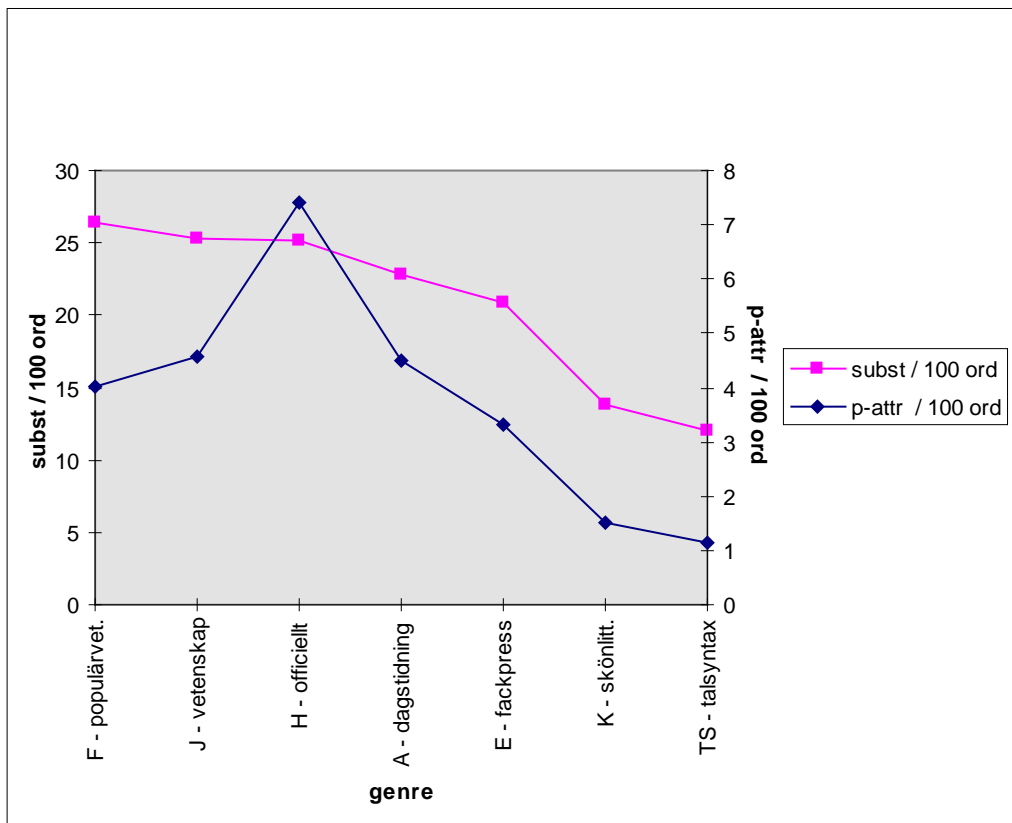


DIAGRAM H: Antalet substantiv och antalet prepositionsattribut per 100 ord i de undersökta texterna.

I DIAGRAM I visas fördelningen av de frekventaste prepositionerna över delgenrerna i SUC-materialet och i Talsyntaxmaterialet. Det verkar där som vissa attributiva prepositioner behåller sin andel av prepositionsattributen, när den totala andelen av dessa minskar. Vissa attributiva prepositioner drabbas alltså mera när prepositionsattributfrekvensen sjunker. Andra förblir relativt opåverkade av den mindre gynnsamma inställningen till prepositionsattribut. Prepositionerna *i*, *till*, *för* och *om* verkar vara av den förra typen och de resterande av den senare. DIAGRAM J K visar detta. I synnerhet är den ovan skisserade tendensen tydlig för de skriftspråkliga texterna, dvs. texter från SUC-korpusen.

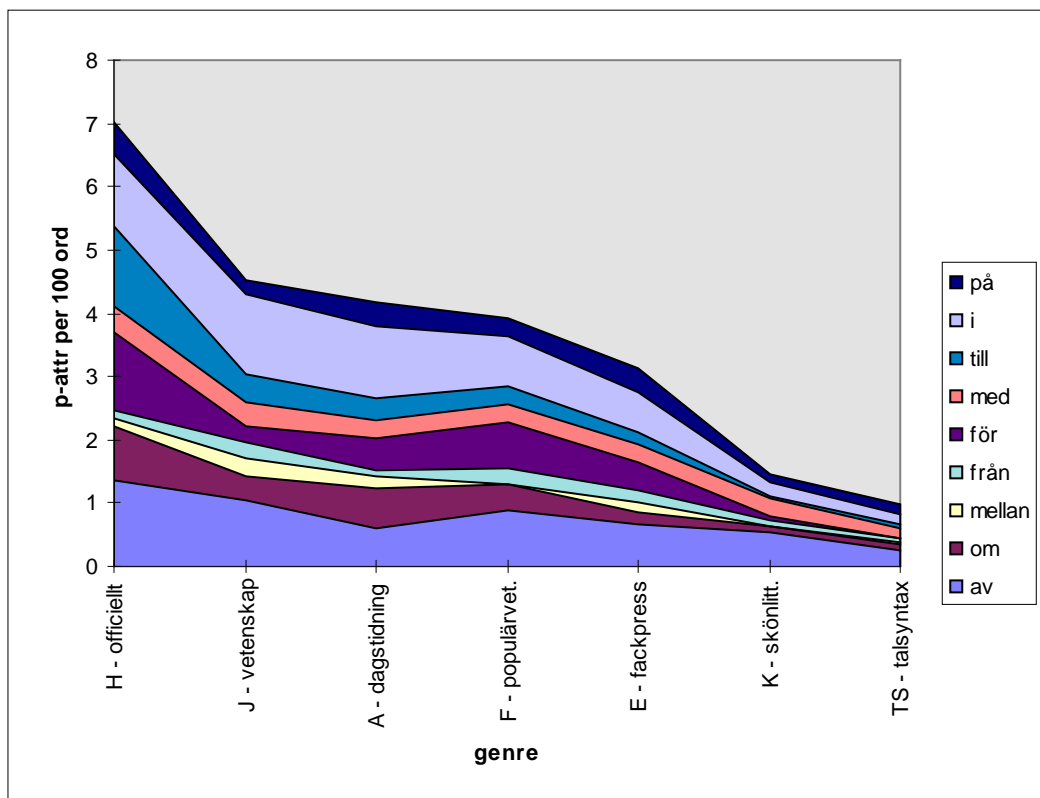


DIAGRAM I: Prepositionsattributens fördelning över genre.

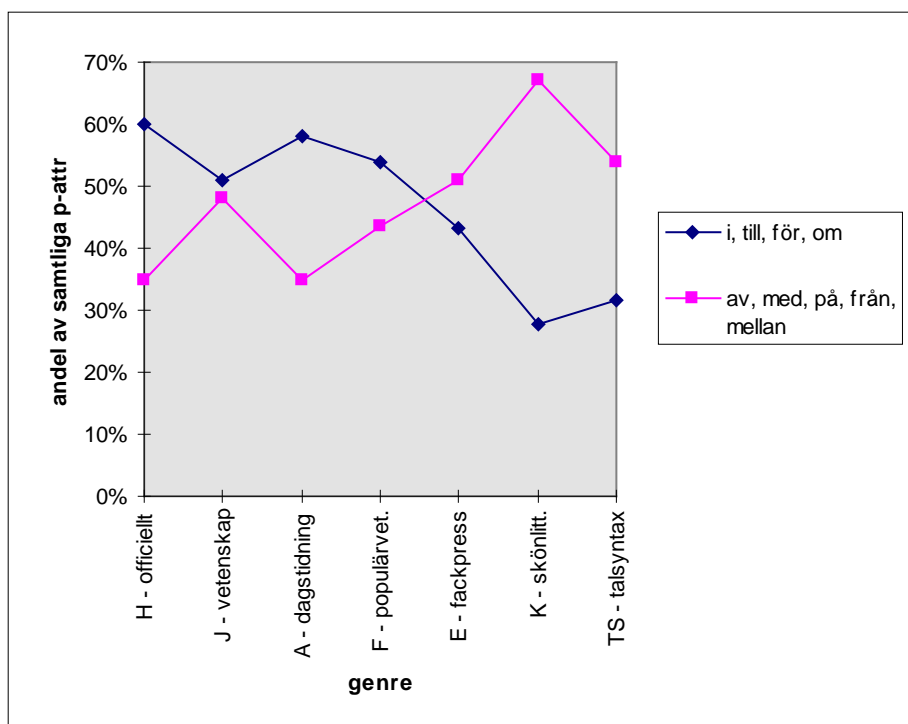


DIAGRAM J: Andel av samtliga prepositionsattribut för grupper av prepositioner fördelat över genre.

Slutsatsen kan bli att det verkar som genre är en faktor som påverkar attributiv användning av prepositioner. Det finns överlag en tendens att antalet prepositions-

attribut minskar när antalet substantiv går ner. Vissa prepositioner följer denna allmänna tendens och minskar sin andel attributiva användningar i ungefär samma mån. Men andra prepositioner – *av*, *med*, *från* och *mellan* – följer inte detta mönster. Går orsaken till detta att hitta i de kontexter där dessa prepositioner förekommer? Har dessa en större andel användningar som är mer oberoende av texttypen och dess benägenhet till prepositionsattributsanvändning?

ÅLDERSVARIATION

Går det att studera även variation över tiden i detta material? De texter, vars författares födelsedatum gick att uppbringa indelades i lämpliga åldersgrupper, vilka tillsammans med information om texterna i dessa grupper framgår av TABELL 17. Av tabellen framgår att det är svårt göra några djupare iakttagelser om variation över tiden som är oberoende av textgenre. Exempelvis visar sig den mellersta åldersgruppen uteslutande och helt bestå av de två SUC-genrer med störst antal prepositionsattribut. Likaså innehåller den yngsta åldersgruppen texter bara från de två minst prepositions-attributbenägna genrer. Detta tillstånd gör det naturligtvis även svårt, om än i något lägre grad, att bortse från eventuell ålderspåverkan på variationen över SUC-genrer ovan.

Med dessa reservationer i bakhuvudet visas spridningen av prepositionsattributen i DIAGRAM J. Ett mönster med grupper av prepositioner som framstår som ökare, minskare och konstanta framträder. Av visst intresse när det gäller att bedöma oberoendet av genre är att grupperna inte riktigt befolkas av samma prepositioner som dem som redovisas vid genreförändring i DIAGRAM J K. Både ökarna och minskarna skiljer sig en del. Ökare med sjunkande skribentålder verkar vara *om*, *med*, *till* och *på*, medan *mellan*, *för*, och övriga prepositioner minskar sin andel över de tre åldersgrupperna. Prepositionerna *av*, *från* och *i*, slutligen håller sin andel relativt konstant. Grupperna har sammanställts i DIAGRAM L.

födelseår	ÅLDERSGRUPPER		
	1928-39	1944-49	1954-66
SUC-texter	hb04, ec08b, kk27, aa06a	fa03, fc05, jc09, ja12	eb03, kl06
antal författare	4	6	4
antal genrer	4	2	2
antal ord	c:a 6.000	c:a 8.000	c:a 4.000

TABELL 17: Indelning av materialets SUC-texter efter skribenternas födelseår.

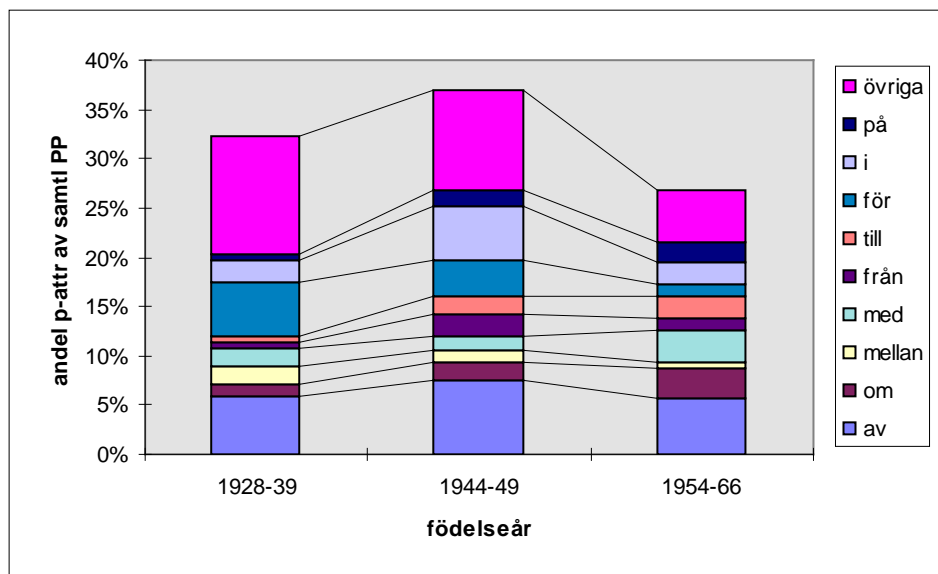


DIAGRAM K: Prepositionsattribut i SUC-texter ordnade efter skribentålder.

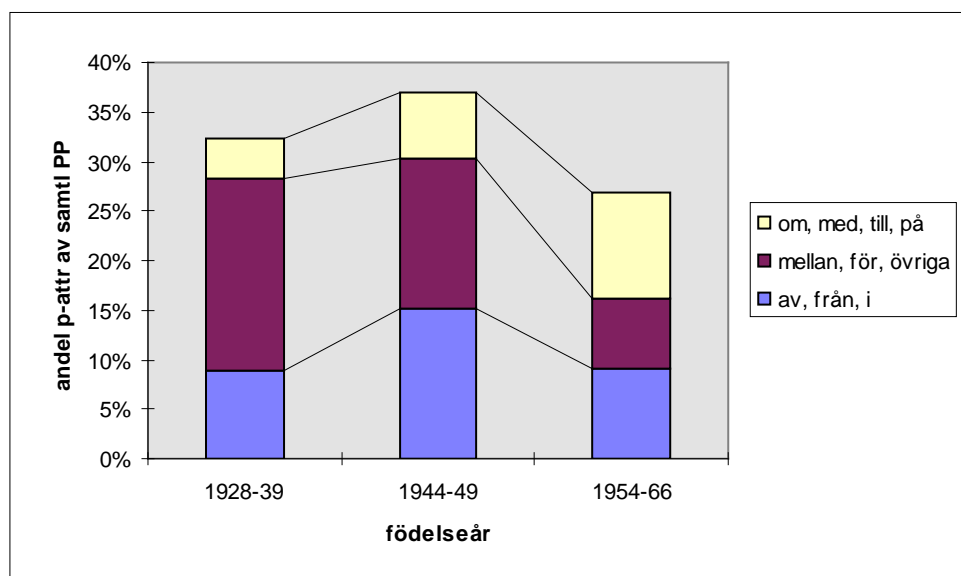


DIAGRAM L: Attributiva prepositioner i grupper efter förändringsbenägenhet över åldergrupper.

SAMMANFATTNING

Resultaten av denna undersökning antyder att ingen preposition är i färd med att generaliseras till att uttrycka alla eller många av de inbördes relationer som (referenterna till) två substantiv kan stå i. För många prepositioner verkar deras attributiva användning vara en spegling av deras användning totalt sett, vilket bör innebära att dessa inte har någon starkare benägenhet att förekomma i attributiv funktion. Men för vissa prepositioner verkar detta inte vara fallet. Som framgår av TABELL 16 verkar de frekventaste prepositionerna kunna indelas i tre grupper: De nyss beskrivna prepositionerna, som varken är speciellt attributbenägna eller -obenägna. Denna grupp

består av *med*, *från*, *till* och *för*. Den attributbenägna gruppen består av prepositionerna *av*, *om* och *mellan*. Den tredje gruppen, som uppvisar en tendens att inte förekomma i attributiva funktioner består av *i* och *på*.

För att se hur dessa stabila dessa iakttagelser är studerades också variationen över genre. Med brister som diskuterats ovan försökte också variation över författarålder studeras. Denna kommer dock inte att diskuteras vidare här, annat än som ytterligare ett sätt att genreuppdelna materialet.

Vid uppdelning i genrer visade det sig, inte förvånande, att antalet attributiva prepositionsfraser sjunker med antalet substantiv. Men detta medför inte att alla attributiva prepositioners andel av prepositionsattributen minskar i samma mån. Vissa prepositioner framstår här som ökare och andra som minskare av sin andel bland prepositionsattributen, se DIAGRAM J K. Bilden fördjupas något av fördelningen över åldersgrupper, även om man inte försöker göra några kronologiska iakttagelser av denna. Prepositionernas status beträffande attributbenägenhet respektive ökning/minskning framgår av TABELL 18.

	ATTRIBUTBENÄGEN	NEUTRAL	ICKE-ATTRIBUTBENÄGEN
minskning	<i>om</i> <i>mellan</i>	<i>för</i> <i>till</i>	<i>i</i>
konstant	<i>av</i>		
ökning		<i>med</i> <i>från</i>	<i>på</i>

TABELL 18: Attributiva prepositioners attributbenägenhet och konstans.

Skillnaderna som uttrycks i TABELL 18 är förmodligen inte signifikanta och bör alltså inte ligga till grund för några mer omfattande teoribyggen. Men den bild som denna tabell tillsammans med resten av artikeln förmedlar sammanfattas ändå i punkterna nedan:

- Det går att skilja ut några prepositioner som oftare förekommer i prepositions-attribut. En sådan preposition är *av*.
- Det går också att urskilja prepositioner som mindre ofta förekommer i prepositions-attribut. Sådana prepositioner är *i* och *på*.
- Prepositioner skiljer sig också åt med hänsyn till känslighet för genreskillnad. Somliga prepositioner minskar sin benägenhet att användas som attribut när antalet prepositionsattribut sjunker. En sådan preposition är *i*.
- På motsvarande sätt finns det också prepositioner vars attributiva användning påverkas mindre av prepositionsattribut-tätheten. Sådana prepositioner är *av* och *på*.

Trots reservationerna ovan kan den förmedlade bilden trots allt generera en del frågeställningar: Går det att finna något mönster för hur användningen av en viss preposition förändras när dess andel av prepositionsattributen förändras? Går det att finna något gemensamt för prepositioner som verkar mer okänsliga för stilistiska faktorer som substantiv/prepositionsattributantal än andra?

REFERENSER

Källgren, G., 1990:

The first million is hardest to get.

I: Karlgren, H. (red.), COLING-90, vol. 3. ss. 400-03.

Källgren, G., 1991:

Storskaligt korpusarbete på dator.

Svenskans beskrivning 18. Lund University Press.

Teleman, U., 1974:

Manual för grammatisk beskrivning av talad och skriven svenska.

Studentlitteratur. Lund.

NAMN PÅ – UTVECKLINGEN AV EN FÖRBINDELSES ANVÄNDNING

INLEDNING

Går det att ange och förklara en utvecklingsväg i termer av attributbenägenhet och funktion för en viss förbindelse av SUBSTANTIV–PREPOSITION genom att studera frekvens-data för denna förbindelse i ett eller flera diakrona material? Och om så skulle vara fallet: Finns det tillräckligt mycket material tillgängligt i elektronisk form för att en undersökning baserad på frekvensdata ska vara praktiskt genomförbar?

Denna typ av frågeställningar har legat till grund för en undersökning av förbindelsen NAMN–PÅ, i några material tillgängliga vid Språkbanken i Göteborg. (För information om Språkbanken och dess material, se <http://svenska.gu.se/lbsv.html>). Substantivet NAMN valdes för dess tydligt relationella karaktär. Den borde medföra att bäraren av namnet ofta realiseras tillsammans med substantivet. Om detta sker är konstruktion med prepositionsfras med PÅ eller genitivkonstruktion de troligaste alternativen. Går det att se någon utvecklingstendens vad beträffar PÅ:s tendens att fungera som (del av) modifierare till substantivet NAMN när detta föregår prepositionen jämfört med den motsvarande tendensen att snarare fungera som modifierare till något annat element i den aktuella satsen, i första hand som adverbial? Skulle det också vara möjligt att se någon tendens till utveckling av vilka typer av attributiva och adverbiala modifierare som PÅ förekommer i, när denna preposition förekommer tillsammans med NAMN?

MATERIAL

För att undersöka detta excerperades alla böjningsformer av lemmat NAMN följt av prepositionen PÅ i två material hos Språkbanken. Det ena bestod av ett stort antal romaner utgivna under 1800- och 1900-talen och det andra av de dagstidningsmaterial som finns tillgängliga där. Det skönlitterära materialet består, i den form jag använt det, av alla de romaner skrivna på svenska och omfattar 13,3 milj. löpord. Dagstidningsmaterialet omfattar 12,9 milj. löpord. Dessa korpusar på tillsammans drygt 26 milj. ord innehöll sammanlagt 631 förekomster av den aktuella förbindelsen NAMN–PÅ. De två materialen ordnades sedan kronologiskt. Dagstidningskorpusarna ordnades efter utgivningsår och romanmaterialet indelades i sex grupper som ordnades med författarens födelseår som grund. Se TABELL 19 och TABELL 20, där det också finns uppgifter om antalet NAMN och antal prepositionsförbindelser per delkorpus.

ROMANER						
delkorpus	författarens födelseår	milj. löpord	antal författare	antal romaner	antal NAMN-PÅ	antal NAMN
18t-1	1793-1828	3,7	4	8	19	329
18t-2	1850-1869		4	22	30	445
18t-3	1882-1900		6	26	57	758
19t-19	1900-1919	9,6	17	21	37	469
19t-39	1920-1939		31	37	57	751
19t-59	1940-1959		21	27	36	473
Totalt		13,3	83	141	236	3225

TABELL 19: Romanmaterialet uppdelat efter författarens födelseår.

DAGSTIDNINGAR				
delkorpus	utgivningsår	milj. löpord	antal NAMN-PÅ	antal NAMN
P65	1965	1	24	376
P76	1976	1,2	27	314
DN87	1987	4	119	1242
P95	1995	6,7	225	2254
Totalt		12,9	395	4186

TABELL 20: Dagstidningsmaterialet uppdelat efter utgivningsår.

ANALYS

Substantiv-prepositionsförbindelserna taggades sedan för syntaktisk funktion hos prepositionsfrasen (attribut, sats/verbkomplement eller annan modifierare), för typen av relation mellan NAMN och modifierarens nominala huvudord samt för morfologi hos NAMN-förekomsten. I TABELL 21 visas och exemplifieras kategorierna för funktion och relation.

Den syntaktiska funktionen för prepositionsfrasen kan vara attributiv, komplement till ett verb eller annan funktion. Verbkomplementkategorin är reserverad för fall där både NAMN-nominalfrasen och PÅ-frasen kan sägas utgöra komplement till verbet, se exemplet i tabellen. När prepositionsfrasen utgör någon annan form av bestämning till verbet utan samhörighet med NAMN ges funktionen ANNAN. Detta är alltså fall där NAMN och PÅ inte utgör någon förbindelse, utan förekommer i sekvens av andra skäl än de nu undersökta.

Relationen mellan huvud och dependent varierar mellan POSSESSIV, LOKAL och META, där POSSESSIV används för förbindelser där prepositionsfrasen betecknar bäraren av namnet, LOKAL för spatiala relationer och META för förbindelser där prepositionsfrasen syftar på substantivets form. Det bör poängteras att en POSSESSIV relation kan finnas även om den syntaktiska funktionen är VERBKOMPLEMENT, se exempel i tabellen. Det bör också nämnas att LOKAL relation också innefattar mer metaforiska användningar som exempelvis *ett namn på mångas läppar*.

SYNTAKTISK FUNKTION	HUVUD/DEPENDENT-RELATION	EXEMPEL	EXEMPELKÄLLA
ATTRIBUT	POSSESSIV	<i>namnet på många kulturpersonligheter han känner</i>	DN87
	LOKAL	<i>Ett välkänt namn på Gedins vårlista</i>	DN87
	META	<i>namn på H</i>	Forsell, Lars, (1928): Brokigheten
VERBKOMP-LEMENT	POSSESSIV	<i>sätta ett nytt namn på Reine</i>	Jersild, PC, (1935): Barnens ö
	LOKAL	<i>stod ett annat namn på skylten</i>	Koch, Martin, (1882): Guds vackra värld
	META	<i>säger dem namnen på latin</i>	von Krusenstjerna, Agnes, (1894): Den blå gardinen
ANNAN	–	<i>dunkade spondéer (alltså två likvärdiga takter) på sitt eget namn på kaggarna</i>	DN87

TABELL 21: Kategorier vid beskrivning av NAMN-PÅ-förbindelser.

RESULTAT

När materialet analyserats med analyskategorierna ovan framträder bilden som visas i TABELL 22. Den första iakttagelsen är att de allra flesta NAMN-PÅ-instanserna är sådana att någon form av ”verklig” förbindelse mellan substantivet och prepositionen föreligger. Det visar sig också att den absolut vanligaste syntaktiska funktionen för en NAMN-PÅ-förbindelse inte förvånande är attribut. C:a $\frac{3}{4}$ av förekomsterna har denna funktion. Den vanligaste huvud/dependent-relationen i materialet är possessiv, inte heller det överraskande. En något lägre andel, $\frac{2}{3}$, är av detta slag. Detta innebär att den prototypiska användningen av en NAMN-PÅ-förbindelse sker i en kontext där prepositionfrasen anger bäraren av namnet ifråga och också syntaktiskt fungerar som bestämning till substantivet. Vad beträffar materialens storlek verkar även detta stora material vara i minsta laget. I synnerhet gäller det romanmaterialet som inte skulle tåla den större uppdelning i åldersgrupper som skulle krävas för att få någon tillförlitlighet i urskiljandet av utvecklingstendenser. Det bör man ha i minnet när detta diskuteras nedan. Vid betraktandet av tabellen bör man också notera att de instanser som ansetts ha en i sammanhanget ointressant syntaktisk funktion (ANNAN) inte heller har någon relation mellan huvud och dependent angiven i tabellen. Frekvenssiffrorna för h/d-relation får därför inte alltid en summa som sammanfaller med det totala antalet förbindelser för delkorpusen.

	FUNKTION			RELATION			NAMN-PÅ
	ATTR	VERB	ANNAN	POSS	LOK	META	
18t-1	18	1	0	19	0	0	19
18t-2	22	6	2	22	6	0	30
18t-3	39	17	1	37	18	1	57
19t-19	27	9	1	27	8	1	37
19t-39	45	11	1	43	12	1	57
19t-59	20	14	2	17	17	0	36
S:a	171	58	7	165	61	3	236
P65	21	3	0	22	2	0	24
P76	19	8	0	15	12	0	27
DN87	92	22	5	86	28	0	119
P95	185	29	11	148	61	5	225
S:a	317	62	16	271	103	5	395

TABELL 22: Kategoriernas absoluta frekvenser fördelade över delkorpusarna.

UTVECKLINGSTENDENSER

Om man är intresserad av att försöka urskilja utvecklingstendenser för NAMN-PÅ-förbindelser, vad bör man då titta på? Jag har valt att i materialet försöka urskilja tendenser till utveckling på nedanstående punkter:

- Finns det någon tendens till att NAMN:s benägenhet att modifieras med en efterföljande prepositionsfras med PÅ förändras över tiden?
- Kan man se någon tendens att andelen attributiva användningar av NAMN-PÅ förändras?
- Kan man, till slut, se någon förändringstendens vad beträffar de possessiva användningarna?

För att undersöka den första frågan verkar det rimligt att normalisera för olika storlek på materialen genom att använda den relativa andelen NAMN-PÅ-förekomster av alla förekomster av NAMN i materialen. I TABELL 23 nedan visas detta. Det finns anledning att återigen påminna om det låga antalet datapunkter och det relativt låga antalet förekomster för var och en av dessa. Detta ökar risken för att utskiljandet av eventuella tendenser i denna tabell såväl som i de övriga nedan bara är ett resultat av slumpen. Dock ökar trovärdigheten något om samma tendens kan ses i både det skönlitterära materialet och dagstidningsmaterialet.

delkorpus	NAMN-PÅ % NAMN
18t-1	6%
18t-2	7%
18t-3	8%
19t-19	8%
19t-39	8%
19t-59	8%
P65	6%
P76	9%
DN87	10%
P95	10%

TABELL 23: Relativ andel av förekomster av NAMN-PÅ av alla NAMN.

En liten tendens till ökning av andelen intressanta förbindelser kan skönjas. Frågan är om detta motsvarar en verklig ökning av benägenheten att modifiera NAMN med PÅ-prepositionsfras eller om den är slumpens verk? Tendensen som den avspeglas i tabellen är inte stark, men kan å andra sidan iaktas i båda materialen. Låt oss anta att det finns en svag tendens att använda PÅ-bestämningar till instanser av substantivet NAMN. Då uppkommer frågan vad denna förändring beror på. I vilka syntaktiska funktioner tenderar NAMN-PÅ-förbindelser att öka? TABELL 24 Där visas andelen attributiva NAMN-PÅ-förekomster av det totala antalet NAMN-PÅ.

delkorpus	attributiva N-P % N-P
18t-1	95%
18t-2	73%
18t-3	68%
19t-19	73%
19t-39	79%
19t-59	56%
P65	88%
P76	70%
DN87	77%
P95	82%

TABELL 24: Andel attributiva förekomster av NAMN-PÅ av alla NAMN-PÅ.

Med alla ovanstående reservationer i bakhuvudet verkar man i TABELL 24 kunna se en ganska tydlig tendens i det skönlitterära materialet. Där verkar andelen attributiva användningar av NAMN-PÅ minska över tiden. Å andra sidan motsvaras inte denna bild lika klart av dagstidningsmaterialets. Trots detta är det troligt att attributen minskar över tiden och att eventuell ökning av NAMN-PÅ-förbindelser beror på ökad användning av förbindelsen i en annan syntaktisk funktion, som verbkomplement. Detta åtminstone om man försöker reducera förklaringen av ökningen till denna faktor.

Den tredje punkten att undersöka var de possessiva användningarna. Har dessa någon urskiljbar utvecklingstendens över tiden? TABELL 25 visar detta.

delkorpus	possessiva N-P % N-P
18t-1	100%
18t-2	73%
18t-3	65%
19t-19	73%
19t-39	75%
19t-59	47%
P65	92%
P76	56%
DN87	72%
P95	66%

TABELL 25: Andel possessiva användningar av NAMN-PÅ av alla NAMN-PÅ.

I TABELL 25 är tendensen så pass stark och så entydig att det är svårt att tro att slumpen ligger bakom resultatet. NAMN-PÅ-förbindelsen tenderar över tiden allt mindre att signalera en possessiv relation mellan NAMN och det nominala komplementet till PÅ.

Ovanstående avsnitt har försökt visa att det finns viss anledning att misstänka att användningen av förbindelsen NAMN-PÅ har förändrats över tiden. Det verkar vara attributiva och possessiva användningar som minskar sin betydelse för realiseringen av förbindelsen till förmån för användningar som verbkomplement och användningar med lokal relation mellan NAMN och det nominala komplementet till PÅ. Man bör dock inte glömma bort att attributiv funktion och possessiv relation är de vanligaste även under de senare perioderna. Undantaget är den yngsta åldersgruppen i romanmaterialet där possessiv och lokal relation har samma frekvens.

MORFOLOGI

Det finns en aspekt av undersökningen som inte berörts ovan. Det är om det går att se några tendenser för hur de olika böjningsformerna av NAMN fördelar sig i materialen. TABELL 26 visar denna fördelning. Under kategorin **GRUNDFORM** i tabellen döljer sig både singulara och plurala indefinita former.

delkorpus	GRUNDFORM <i>namn</i>	SINGULAR DEFINIT <i>namnet</i>	PLURAL DEFINIT <i>namnen</i>
18t-1	3	16	0
18t-2	12	15	3
18t-3	20	34	3
19t-19	18	15	4
19t-39	24	22	11
19t-59	24	6	6
S:a	101	108	27
P65	8	12	4
P76	16	8	3
DN87	53	38	28
P95	104	85	36
S:a	181	143	71

TABELL 26: Fördelningen av böjningsformerna i NAMN-PÅ-förbindelser.

Kan uppgifter om böjningsform ge mer information om förändringstendenser? Jag har undersökt hur possessiv och lokal relation fördelar sig över böjningskategorierna i det skönlitterära materialet. Resultatet återfinns i DIAGRAM M och DIAGRAM N, där frekvenssiffrorna denna gång är normaliserade med det totala antalet NAMN-förekomster.

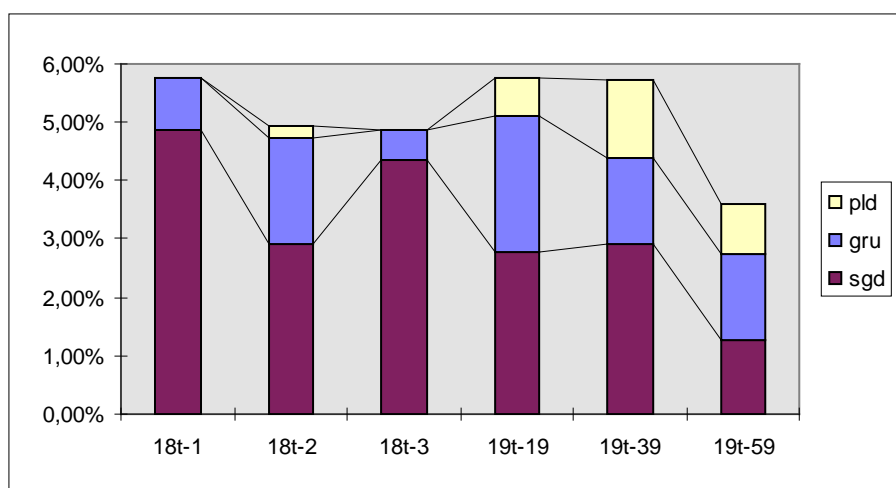


DIAGRAM M: Relativ frekvens för possessiva NAMN-PÅ-förbindelser och deras fördelning på de olika böjningsformerna av NAMN.

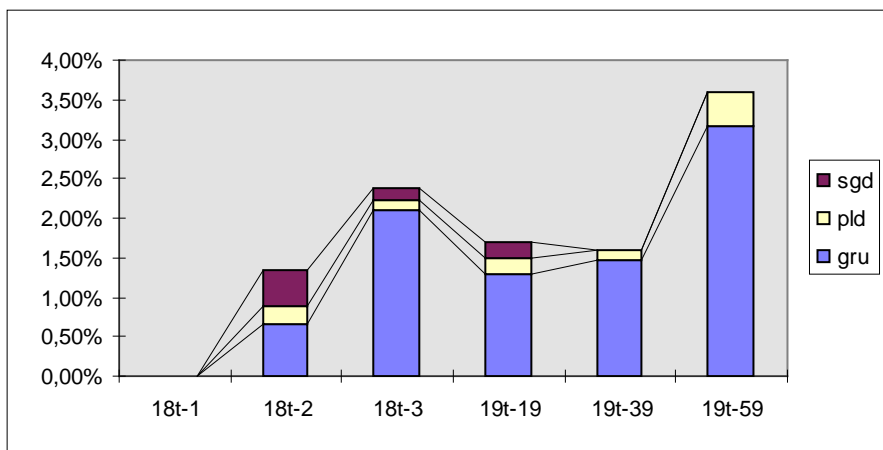


DIAGRAM N: Relativ frekvens för lokala NAMN-PÅ-förbindelser och deras fördelning på de olika böjningsformerna av NAMN.

I DIAGRAM M kan man se att possessiva förbindelser upptar något mindre än 6% av alla instanser av namn under den äldsta perioden och något mer än 3% i den yngsta perioden. Man kan se att dessa possessiva förbindelser förekommer oftast med singular definit form av NAMN i den äldsta perioden, c:a 90%, medan de tre formerna förekommer ungefär lika ofta under den senaste perioden.

Om man istället tittar på den relation där prepositionsattributet anger någon form av lokal, så kan det se ut som i DIAGRAM N. Den största skillnaden gentemot bilden för de possessiva användningarna är att de lokala användningarna verkar öka över tiden, som redan har påpekats ovan. Den andra iakttagelsen är att när man studerar böjningsformernas fördelning i de två diagrammen så verkar de possessiva och de lokala uppvisa motsatta mönster. Possessivanvändningarna går från en situation där formen *namnet* är vanligast tillsammans med PÅ-modifierare till en situation där alla former förekommer med samma relativa frekvens. Mönstret för de lokala användningarna, å andra sidan, går åt motsatt håll. Där startar man i en situation där böjningsformerna förekommer lika ofta (sällan) och slutar i en situation där formen *namn* är den vanligaste. Det är denna form som ensam svarar för ökningen av de lokala användningarna i materialet.

Går det att hitta någon förklaring till dessa skilda mönster? För det possessiva mönstret kan möjligtvis en del av förklaringen vara att i det tidigare skedet utgör genitivkonstruktion (*NN:s namn*) ett starkare alternativ för att realisera possessivrelationen. Om detta är fallet kommer de bestämda formerna inte att realiseras överhuvudtaget i denna konstruktion och det är bara i de fall då man väljer att realisera possessivrelationen med prepositionsfras som de bestämda formerna kan komma i fråga. I takt med att genitivkonstruktionen har fått en mer tillbakadragen roll väljs allt oftare prepositionskonstruktion med den obestämda formen. Det återstår dock att undersöka om denna hypotes är riktig. För mönstret för de lokala användningarna är det svårare att föreslå en rimlig förklaring.

SAMMANFATTNING

Denna undersökning har syftat till att undersöka en enskild förbindelse av ett substantiv och en preposition, NAMN och PÅ, för att se om denna förbindelse undergår någon utveckling under 1800- och 1900-talen. En aspekt på undersökningen har också varit att utröna om storleken på de elektroniskt läsbara textkorpora som finns tillgängliga räcker till för denna typ av undersökning. Trots att svaret på detta förmodligen är att korpusstorleken är i minsta laget, kan man ana några tendenser till utveckling hos förbindelsen NAMN–PÅ:

- Det verkar som om de attributiva användningarna av förbindelsen minskar.
- Det verkar som om de användningar som uttrycker en possessiv relation mellan NAMN och PÅ:s nominala komplement minskar, till förmån för de förbindelser som uttrycker en lokal relation.
- Det verkar, till slut, som om det är en böjningsform av substantivet, formen *namn*, som står för den ökade förekomsten av lokala NAMN–PÅ-förbindelser.

Kan man söka dessa utvecklingstendensers förklaring, om de alls är reella, i en allt vidare användning av prepositionen PÅ? Eller är de sekundära till någon annan förändring som exempelvis genitivkonstruktionens användning? Detta återstår att undersöka.

ASSOCIATIONSKVOT – ETT MÅTT PÅ SAMFÖREKOMST OCH GRAMMATISKT/LEXIKALT BEROENDE?

VAD ÄR ASSOCIATIONSKVOT?

Begreppet lanserades i den nu aktuella formen av Church & Hanks (1990) under namnet MUTUAL INFORMATION och täcker in ungefär in vad andra har kallat LOG INFORMATION RATIO – ”logaritmisk associationskvot”. Kvoten anger styrkan på associationen mellan två ordformer i en kollokation och definieras på följande sätt:

$$I(x, y) \equiv \log_2 \frac{P(x, y)}{P(x)P(y)}$$

Sannolikheten (P) för att två ord (x och y) ska förekomma tillsammans i en kollokation jämförs med sannoliketen för att observera de båda orden var för sig. Associationen (x, y) blir alltså svagare om x eller y är högfrekventa ord. Om så är fallet ökar ju möjligheterna av att x och y ska förekomma tillsammans genom slumpens inverkan. Om associationskvoten är > 1 innebär det att sannolikheten för att orden ska förekomma tillsammans är större än sannolikheten för att de ska förekomma var för sig och att ordformerna alltså har någon form av association till varandra. Om kvoten ≈ 1 (och därmed $I(x, y) \approx 0$) bör detta innebära att orden förmodligen förekommer tillsammans på grund av slumpen. Sannolikheten för kollokationen (x, y) och orden x och y kan beräknas genom att normalisera respektive enhets förekomstfrekvens med det totala antalet ord i undersökningsmaterialet. Som en tumregel menar Church & Hanks att I-värden större än 3 markerar intressanta associationer när man, som dem, letar efter semantiskt baserade samförekomster. Värdet 3 innebär att ordparet förekommer tillsammans $2^3 = 8$ gånger oftare än vad slumpen skulle åstadkomma. Detta sätt att mäta associationens styrka kommer att gynna lågfrekventa samförekomster. Därför bör man som en andra tumregel, säger Church & Hanks, bortse från kollokationer med låg frekvens.

VAD ÄR DET FÖR TYPER AV SAMFÖREKOMST SOM ASSOCIATIONSKVOTEN GER INFORMATION OM?

Ord som förekommer mer tillsammans än vad slumpen borde kunna åstadkomma får ett högt I-värde. Hög rang får ordförbindelser där de ingående delarnas totala frekvens ligger nära hela förbindelsens frekvens, dvs. när de aktuella orden ofta eller alltid realiseras tillsammans blir associationsvärdet högt. Detta innebär att även relativt lågfrekventa och mer ideosynkratiska förbindelser får högt värde. I TABELL 27 nedan visas några exempel på detta. Där redovisas några av de kollokationer som existerar i SUC-korpusen mellan substantiv som förekommer tillsammans på upp till tre ords avstånd ifrån varandra. Ordformerna är lemmatiserade och de aktuella frekvens-siffrorna nedan syftar alltså på det sammanlagda antalet förekomster för de båda lemmorna. Kollokationsfrekvenser under 6 är bortsorterade. Ordningföljden mellan substantiven

är bevarad och exempelvis förekommer lemmat SOCKER 6 gånger i SUC-korpusen efterföljt av lemmat SÖTNINGSMEDEL med 0 - 3 ordformer emellan. Men även mer eller mindre fasta eller semantiskt näraliggande förbindelser med mer allmän användning kommer av värderas högt. Se t.ex. MILJON–KRONA, UTBILDNING–FORSKNING eller EBB–FLOD i tabellen. Typiskt för dessa verkar vara att de i allmänhet har en högre kollokationsfrekvens och ett lägre I-värde än de mer ideosynkratiska förbindelserna.

rang	I-värde	ord_KAT	ord_KAT	parfrekvens > 5
1	10.631	2-nivå_NN	faktorförsök_NN	6
2	9.976	regelutformning_NN	regeltillämpning_NN	6
3	9.715	föredragande_NN	övervägande_NN	8
4	9.693	socker_NN	sötningsmedel_NN	6
5	9.583	ebb_NN	flod_NN	6
6	9.450	melanom_NN	conjunctiva_NN	12
7	9.373	studerandegrupp_NN	föreställningsrepertoar_NN	6
8	9.332	härad_NN	hundare_NN	10
9	9.198	bemyndigande_NN	bankinspektion_NN	7
10	9.182	s_NN	t_NN	6
11	9.139	övervägande_NN	hemställen_NN	8
12	9.111	fredstid_NN	förberedelse_NN	7
13	9.057	huvudtitel_NN	anslag_NN	7
14	8.936	våras_NN	slum_NN	6
15	8.916	mol_NN	liter_NN	14
130	6.173	miljard_NN	krona_NN	61
134	6.116	artikel_NN	punkt_NN	29
142	5.952	miljon_NN	krona_NN	93
185	5.334	vara_NN	tjänst_NN	32
210	4.968	utbildning_NN	forskning_NN	28
224	4.710	utredning_NN	förslag_NN	21
264	4.092	paragrafen_NN	stycke_NN	33
276	3.850	man_NN	kvinnor_NN	49
309	3.488	år_NN	ålder_NN	26
312	3.455	kvinnor_NN	man_NN	33
321	3.356	procent_NN	procent_NN	41
337	3.122	par_NN	gång_NN	22
370	2.678	par_NN	år_NN	37

TABELL 27: Några substantiv/substantivkollokationer i SUC-korpusen.

Om man är intresserad av fasta eller semantiskt näraliggande förbindelser av olika slag verkar alltså associationskvoten kunna vara ett sätt att få fram dessa ur större mängder text. Gynnandet av låga kollokationsfrekvenser gör dock att man måste vara försiktig med förbindelser med de allra högsta I-värdena om man vill förhindra att enstaka texters språkbruk avspeglar sig i analysen.

Kan man också använda detta mått för att filtrera fram även mindre stelnade eller mindre uppenbart semantiskt näraliggande samförekomster? Kan man också använda detta mått för att undersöka komplement till verb och substantiv? Ett exempel nedan är verbs benägenhet att undvika *att* vid verbkomplement. Ett annat är förbindelser mellan ett substantiv och dess eventuella komplementpreposition, förbindelsen mellan huvud-

ordet och prepositionen i förbindelser som *nödvändigheten av* eller *synen på*? Sådana förbindelser verkar också kunna inrangeras under det mått på samförekomst som I-värdet ger.

VERB MED VERBKOMPLEMENT

Alla förbindelser med ett verb och ett omedelbart efterföljande infinitivmärke excerptades i SUC. Efter bearbetning och med alla kollokationer med en frekvens ≤ 6 borttagna återstod 33 instanser. Dessa visas i TABELL 28. Av de verb som förekommer mer än 6 gånger med ett efterföljande infinitivmärke verkar verb som UNDGÅ, TENDERA och RISKERA vara typiska ATT-tagare, medan verb som FINNAS, HA och FÅ tenderar att undvika ATT-komplement. Notera att KOMMA har en relativt stark tendens för att förekomma tillsammans med ATT. Dock inte alls lika stark som den höga frekvensen för denna förbindelse skulle antyda. Hierarkin som på detta sätt uppkommer verkar intuitivt korrelera med en skillnad hos verb som tar verbkomplement, skillnaden mellan hjälpverb och lexikalt verb. Man bör dock i detta sammanhang komma ihåg att det naturligtvis bara är de verb som förekommer med ATT-komplement > 5 gånger som dyker upp på listan över huvud taget. Hjälpverb som aldrig samförekommer med ATT kommer ju aldrig i fråga.

I-värde	ord_KAT	ord_KAT	parfrekvens > 6
4.264	undgå_VB	att_IE	16
4.260	tendera_VB	att_IE	19
3.926	riskera_VB	att_IE	25
3.303	föredra_VB	att_IE	12
3.263	välja_VB	att_IE	83
3.227	vägra_VB	att_IE	12
3.224	lova_VB	att_IE	15
3.176	fortsätta_VB	att_IE	80
3.097	upphöra_VB	att_IE	18
2.997	komma_VB	att_IE	583
2.878	undvika_VB	att_IE	16
2.702	planera_VB	att_IE	12
2.647	be_VB	att_IE	16
2.635	förmå_VB	att_IE	7
2.479	besluta_VB	att_IE	19
2.348	avse_VB	att_IE	22
2.109	gälla_VB	att_IE	71
1.977	glömma_VB	att_IE	8
1.769	gå_VB	att_IE	126
1.610	tvinga_VB	att_IE	9
1.484	försöka_VB	att_IE	20
1.463	sluta_VB	att_IE	8
1.216	klara_VB	att_IE	8
1.198	lyckas_VB	att_IE	8
1.182	innebära_VB	att_IE	16
0.584	vara_VB	att_IE	374
0.573	kräva_VB	att_IE	6
0.227	stå_VB	att_IE	12
-0.114	tänka_VB	att_IE	7
-0.115	bli_VB	att_IE	24
-0.464	finnas_VB	att_IE	13
-0.565	ha_VB	att_IE	68
-1.736	få_VB	att_IE	7

TABELL 28: Kollokationer mellan verb och infinitivmärke.

SUBSTANTIV MED PREPOSITIONSKOMPLEMENT

Nedan visas i TABELL 29 de 15 högst rankade förbindelserna, med frekvens > 10, mellan alla böjningsformer av ett visst substantiv och prepositionen *av* i samma material som ovan. Jämsides med ordföljden SUBSTANTIV–PREPOSITION har också ordföljder där prepositionen föregår substantivet beräknats. Avståndströskeln för samforekomst är oförändrat 4 ord. Det visar sig att även dessa får I-värden över eller runt Church & Hanks tumvärdeströskel, om än inte lika höga värden som SUBSTANTIV–SUBSTANTIV-kollokationerna i TABELL 27 ovan. Man kan notera att ingen förbindelse med ordföljden PREPOSITION–SUBSTANTIV har kunnat slå sig in på någon av de 15 översta platserna på listan. Man kan också lägga märke till att majoriteten består av förbindelser där substantivet betecknar en handling och där det är rimligt att förvänta sig att prepositionen markerar närvaron av objektet för denna handling. Detta ska antagligen inte tolkas som att denna användning av AV är den vanligaste. Vad detta snarare kan sägas

innebära är att de substantiv som starkast "kräver" ett efterföljande AV är de ovanstående. Det faktum att dessa "normala användare" av AV-komplement främjas av associationskvoten på bekostnad av mer slumpvisa eller tillfälliga SUBSTANTIV-AV-kollokationer antyder att associationsstyrkan skulle kunna användas även för att undersöka denna typ av förbindelser.

Skulle det även vara möjligt att gradera ett substantivs preferens för olika prepositioner med hjälp av associationens styrka mätt med associationskvoten? TABELL 30 exemplifierar hur detta i sådana fall skulle kunna se ut. Tabellen visar två substantivs förbindelser med de undersökta prepositionerna. Dessa utgjordes de av AV, OM, PÅ, I, MELLAN, TILL. Substantivet SAMBAND visar att en preposition, MELLAN, kontrasterar mot de övriga. Bara denna har ett I-värde som kan antyda någon starkare association. Den starkare associationen mellan SAMBAND och MELLAN verkar också intuitivt rimlig. Ingen av de andra känns som typiska komplementprepositioner till substantivet. Det andra substantivet, VÄG, uppvisar ingen starkare association till någon av prepositionerna. Man kan notera associationskvotens förmåga att sortera bort I, trots den förhållandevis höga frekvensen för förbindelsen, 44 förekomster.

I-värde	ord_KAT	ord_KAT	parfrekvens > 10
3.216	avsaknad_NN	av_PP	11
3.129	användande_NN	av_PP	11
3.062	%_NN	av_PP	12
3.015	utnyttjande_NN	av_PP	18
3.015	fraktion_NN	av_PP	18
3.001	förekomst_NN	av_PP	25
2.993	verkställighet_NN	av_PP	12
2.955	beskrivning_NN	av_PP	67
2.951	blandning_NN	av_PP	33
2.908	översyn_NN	av_PP	25
2.906	genomförande_NN	av_PP	22
2.877	typ_NN	av_PP	196
2.868	skapande_NN	av_PP	12
2.859	hantering_NN	av_PP	14
2.836	genomgång_NN	av_PP	13
2.828	förvärv_NN	av_PP	19

TABELL 29: Kollokationer mellan preposition och substantiv.

I-värde	ord_KAT	ord_KAT	parfrekvens > 5
3.851	samband_NN	mellan_PP	49
0.713		av_PP	23
0.588		om_PP	7
-0.470		på_PP	7
-0.574		i_PP	12
1.850	väg_NN	till_PP	109
0.923		mellan_PP	6
-0.103		i_PP	44
-0.353		på_PP	18
-1.171		av_PP	8

TABELL 30: Kollokationer mellan två substantiv och de excerperade prepositionerna.

ORDFORMER

Hittills har alla exempel baserat sig på lemmatiserade frekvenser. Om man som visas i TABELL 31 i stället baserar frekvenserna på enskilda ordformer blir associationskvotens förkärlek för ideosynkratiska eller fasta förbindelser ännu tydligare. Detta accentueras än mer när, som i detta exempel, avståndsgränsen sätts maximalt snävt. Här tillåts inga mellanliggande ord mellan de två kollokationsorden. Tabellen visar de substantivformer som ges de högsta I-värdena när dessa kriterier används. Förbindelserna utgörs dels av fasta fraser och dels av mer tillfälliga genitivfraser. Man kan också notera att några av de mindre uppenbara förbindelserna i TABELL 27 skulle kunna sorteras bort med hjälp av informationen i denna tabell.

I-värde	ord_KAT	ord_KAT	parfrekvens > 5
12.017	2-nivåers	faktorförsök	6
11.324	föredragandens	överväganden	8
11.270	studiernas	avslutning	6
11.170	läns	landsting	6
11.101	avhandlingens	huvudteman	6
11.079	mol	l	14
10.854	milj.	kr.	15
10.680	huvudtitelns	anslag	7
10.627	bemyndigande	bankinspektionen	7
10.529	make	maka	8
10.526	frihetens	vind	9
10.381	arbetsmarknadens	parter	8
10.318	årens	lopp	13
10.306	behörighet	biologi	6
10.207	°	ugnsvärme	9

TABELL 31: Kollokationer mellan substantivformer.

ASSOCIATIONSKVOTENS ANVÄNDBARHET

Det verkar som man med hjälp av associationskvoten kan undersöka en del beroenden som befinner sig i gränslandet mellan lexikon och grammatik trots dess uppenbara nackdelar. Nackdelarna består i kvotens benägenhet att uppvärdera lågfrekventa och mer tillfälliga samförekomster. Grammatiskt-lexikala beroenden uppvisar, inte överraskande, svagare associationsvärden, men kan kanske sägas uppväga detta genom att förekomstfrekvenserna verkar högre, åtminstone så i exemplen ovan. Gränsvärden både vad beträffar kollokationsfrekvens och I-värde måste alltså sättas så att de mest ideosynkratiska förbindelserna filtreras bort, utan att man för den skull missar relevanta grammatiskt betingade beroenden. Man bör också fundera på om de frekvenssiffror som sannolikhetsvärdena baseras på kan väljas på något annat sätt än i exemplen ovan, där det totala ordantalet varit bas. Kan val av en annan bas göra associationskvotsvärdena tydligare? I senare avsnitt där jag försöker använda detta mått kommer dessa frågor att utredas vidare.

REFERENS

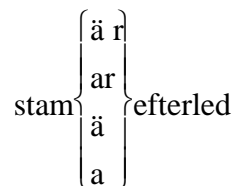
Church, K. W. & Hanks, P. 1990:

Word Association Norms, Mutual Information, and Lexicography
Computational Linguistics 16:1. ss. 22-29.

SAMMANSKRIVNING AV SAMMANSÄTTNINGAR – ETT GENREDRAG?

För att undersöka sarskrivningens historia använde vi ett material insamlat av Ingegerd Nyström och Mirja Saari i Helsingfors, i projektet "Studier i äldre nysvensk syntax" (Meddelanden från Institutionen för nordiska språk och nordisk litteratur vid Helsingfors universitet utgivna genom Lars Huldén och Carl-Eric Thors, Serie B nr 7 1983). Det består av 20 textblock om vardera drygt 3000 ord fördelade på 5 genrer (1. bibel, bibelparfras; 2. predikningar, övrig religiös litteratur; 3. kanslispråk; 4. lagspråk; 5. rese- och dagböcker, övrig profan prosa) och 4 tidsperioder (1420-50, 1520-50, 1620-50 och 1720-50). Sammanlagt omfattar materialet 66000 ord.

I Nyström-materialet excerperade vi alla genitivsammansättningar en sammansättningsfog bestående av en någon morferna *-ar*, *-är*, *-a* eller *-ä*, dvs. i stort sett en gammal genitivändelse i femininum eller plural. Mönstret visas i FIGUR 1:



FIGUR 1: Sökmönster för genitivsammansättningar

Detta gav oss sammanlagt 219 sammansättningar. Fördelningen över de fyra tidsperioderna och de fem genrererna visas i TABELL 32.

sammansättningar:	1420-50	1520-50	1620-50	1720-50	totalt:
bibel	12	8	6	7	33
predikningar	28	7	4	23	62
kansli	23	2	1	11	37
lagspråk	20	3	3	19	45
dagböcker	19	11	5	7	42
totalt:	102	31	19	67	219

TABELL 32: Antal genitivsammansättningar

Antalet genitivsammansättningar enligt mönstret visar sig vara ganska lågt under de två mittersta tidsperioderna, medan de båda yttre perioderna innehåller de flesta av förekomsterna. Variationen är inte lika stor över genrererna som över tiden. Totalt, under hela perioden, varierar antalet förekomster av de aktuella sammansättningarna förhållandevis lite mellan genrererna.

För att få jämförbara sarskrivna sammansättningar att studera, använde vi de förut excerperade sammansättningarna som sökmönster: Någon av de stammar som ingick som förled i de ovan diskuterade sammansättningarna, följt av någon av de uppräknade genitivändelserna i DIAGRAM M, följt av ett mellanslag, följt av en godtycklig efterled. Detta sökmönster gav 82 st. förekomster av "sarskrivna genitivsammansättningar" enligt

mönstret. Det bör poängteras att inte bara verkliga ”särskrivna” sammansättningar följer sökmönstret, utan även genitivfraser uppfyller kraven ovan. Bland de 82 träffarna finns det alltså förmodligen ett okänt antal fullkomligt normala genitivfraser. Detta bör man ha i åtanke när man studerar resultatet av sökningen som det redovisas i TABELL 33.

särskrivningar:	1420-50	1520-50	1620-50	1720-50	totalt:
bibel	5	3	2	1	11
predikningar	13	0	3	8	24
kansli	4	1	0	3	8
lagspråk	11	2	2	10	25
dagböcker	9	4	0	1	14
totalt:	42	10	7	23	82

TABELL 33: Särskrivna genitivsammansättningar

Samma saker som sas ovan om TABELL 32 verkar kunna sägas även om särskrivningsförekomsterna i TABELL 33, men eftersom sökresultatet är ännu magrare, och även lite osäkrare, bör dessa iakttagelser behandlas med viss försiktighet. Med beaktande av säkerhetsföreskrifterna kan man ändå notera att det även här verkar vara ytter-perioderna på tidsaxeln som samlar de flesta beläggen. Och även för särskrivningarna verkar det vara så att genrerna längs genreskalan visar mindre spridning än perioderna på tidskalan. Särskrivningar och sammansättningar uppför sig alltså på ett likartat sätt över tiden och över genrerna, om vi får tro våra siffror. Både sammansättningar och särskrivningar (av dessa typer) minskar över tiden i alla genrer. Genrerna skiljer sig dock åt i hur stor den totala minskningen är och i hur stor frekvensnedgången i de mellersta perioderna är. Att frekvensen för båda konstruktionstyperna minskar över tiden är väntat. Vi vet ju att sammansättningar och genitivfraser med ändelserna *-ar*, *-är*, *-a* och *-ä* inte längre existerar (produktivt) i modernt svenskt skriftspråk och därför kan väntas ha en lägre frekvens i skriftspråket vid 1700-talets mitt.

Att genrerna inbördes visar upp samma överensstämmelse mellan särskrivningars och sammansättningars frekvens är däremot inte väntat. För båda konstruktionstyperna utgör genrerna *predikningar* och *lagspråk* en tätgrupp med flest förekomster. Genrerna *Bibeltexter* och *kanslispråk* utgör kögruppen och i båda fallen befinner sig genren *dagböcker* mitt emellan. Det finns alltså både få särskrivningar och få sammansättningar i Bibeltexterna och många i lagspråk.

Tidsperioderna visar även de upp samma överensstämmelse i rangordning. Rangordningen $\langle period1 - period4 - period2 - period3 \rangle$ gäller för båda konstruktionstyperna.

Detta är dock inte ett resultat man skulle förvänta sig om man tror att man studerar hur frekvensen av särskrivningar av det aktuella slaget förändras över tiden. Åtminstone inte om man vill kunna jämföra sammansättningar med särskrivningar. En möjlig förklaring till resultaten skulle kunna vara följande: Det TABELL 32 och TABELL 33 visar är något helt annat än vad vi vill undersöka, nämligen den totala förekomsten av de stammar som råkar ingå i en genitivsammansättning av det aktuella slaget. Kom ihåg hur vi har fått fram våra data: Det är bara de förled som förekommer i samman-sättningar som beaktas vid sökningen efter särskrivningar! Och antalet sådana förled är inte stort, ett drygt 50-

tal ”genererar” de 219 sammansättningarna och de 82 särskrivningarna. Med ett så litet antal förled blir naturligtvis frekvensen för våra konstruktioner väldigt känsligt för variationer i frekvensen för dessa förleds stammar totalt, dvs. för hur många gånger lexemet i fråga råkar dyka upp i de undersökta texterna. Om det råkar vara så att texterna i de mittersta perioderna inte behandlar ämnen där dessa ”förledsord” inte förekommer så skulle det naturligtvis förklara varför frekvensen av såväl sammansättningar som särskrivningar sjunker under samma tid! För att undersöka detta bör man alltså se efter hur vilken frekvens ”förledsorden” har totalt, helt oavsett i vilken form de förekommer i. Ett grovt, men enkelt, mått på denna frekvens får man om man undersöker hur ofta man kan återfinna förleden (med genitivändelsen borttagen) någonstans i ett ord. Dessa ”förledslexemfrekvenser” redovisas i TABELL 34.

lexem:	1420-50	1520-50	1620-50	1720-50	totalt:
bibel	207	172	230	196	805
predikningar	240	160	213	215	668
kansli	300	259	238	276	835
lagspråk	212	205	190	237	844
dagböcker	305	253	218	235	793
totalt:	1264	1049	1089	1159	3945

TABELL 34: Förledslexemförekomster

Fördelningen över perioder och genrer är inte riktigt likadan i TABELL 34 som i de andra tabellerna. Visserligen är rangordningen mellan perioderna likartad, men skillnaderna är betydligt mindre. För genrererna gäller att skillnaderna är ännu mindre än i de andra tabellerna och dessutom är rangordningen skild. Detta bör antyda att farhågorna ovan inte riktigt har besannats. Det likartade mönster som frekvensen av sammansättningar och särskrivningar uppvisar kan inte (enbart) förklaras av de i sammansättningar och särskrivningar ingående lexemens frekvens i urvalstexterna.

Men även för förledslexemen verkar det dock finns frekvensskillnader mellan genrer och mellan tidsperioder som kan påverka statistiken över sam- och särskrivningsfrekvens. Det skiljer, trots allt, runt 20% mellan största och minsta tidsperiod i TABELL 34 och runt 25% mellan största och minsta genre. Dessa frekvensskillnader bör man normalisera för, om man vill skaffa sig en rättvisande bild av särskrivningens historia. I TABELL 35 och TABELL 36 är alltså de absoluta frekvenserna normaliserade till andel av total förekomst av förledslexemen.

sammansättningar:	1420-50	1520-50	1620-50	1720-50	genre
bibel	5,8	4,7	2,6	3,6	4,1
predikningar	11,7	4,3	1,9	10,7	9,2
kansli	7,7	0,8	0,4	4,0	4,4
lagspråk	9,4	1,5	1,6	8,0	5,3
dagböcker	6,2	4,3	2,3	3,0	5,3
period	8,0	3,0	1,7	5,8	

TABELL 35: Sammansättningar per 100 förledslexem.

särskrivningar	1420-50	1520-50	1620-50	1720-50	genre
Bibel	2,4	1,7	0,9	0,5	1,4
predikningar	5,4	0,0	1,4	3,7	3,6
kansli	1,3	0,4	0,0	1,1	1,0
lagspråk	5,2	1,0	1,1	4,2	3,0
dagböcker	3,0	1,6	0,0	0,4	1,8
period	3,3	1,0	0,6	2,0	

TABELL 36: Särskrivningar per 100 förledslexem.

Tabellerna över de normaliserade frekvenssiffrorna visar samma tendenser som tabellerna över absolut frekvens. Över tiden visas ett U-kurveliknade förlopp och i en jämförelse mellan genrer visar sig genren *predikningar* stå i en frekvensklass för sig vad beträffar sammansättningar medan *predikningar* och *lagspråk* tillsammans utgör en egen liten grupp vad beträffar frekvens av särskrivningar. Dessa ting beskrivs grafiskt i diagrammen nedan:

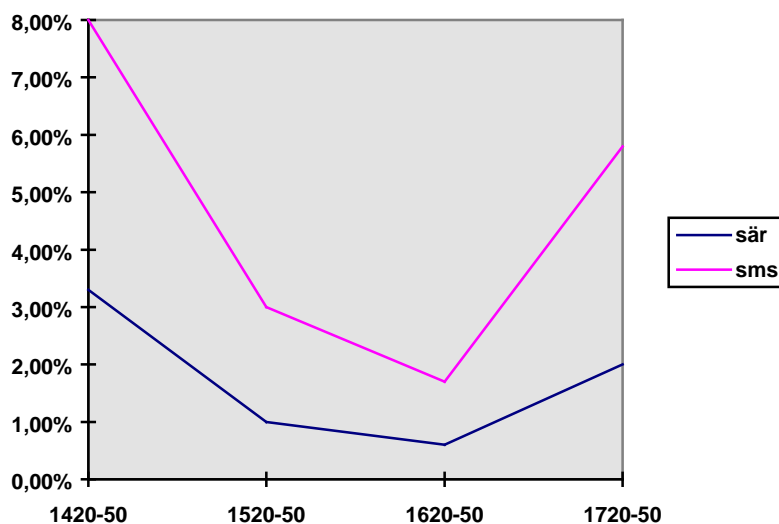


DIAGRAM O: Sammansättningar och särskrivningar per 100 förledslexem

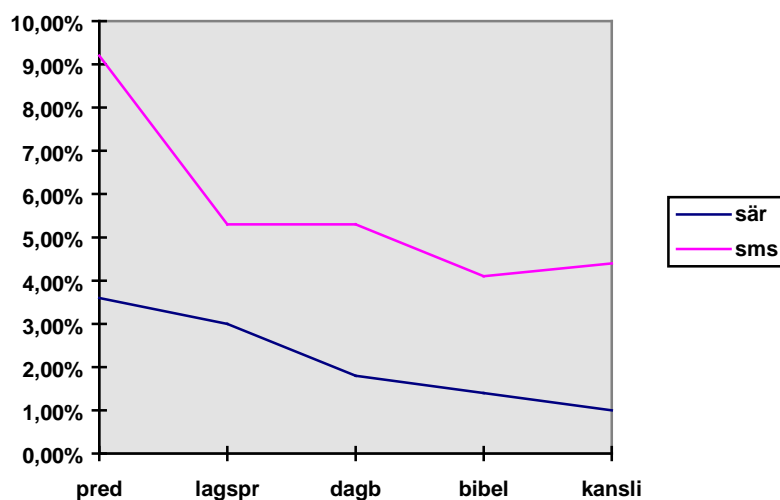


DIAGRAM P: Sammansättningar och särskrivningar per 100 förledslexem

DIAGRAM O tydliggör det U-kurveliknande tidsförloppet som redan tidigare har diskuterats. Vidare visar det också tydligt att förloppet är parallellt för de två konstruktionstyperna.

DIAGRAM O visar å sin sida att skiktningen av genrer som berördes ovan visserligen kan skönjas men inte alls är särskilt tydlig. Rangordningen är parallell för konstruktionstyperna, men några särskilt tydliga skillnader går inte att utläsa. Men möjligheten finns ju också att tendenser inom genrerna maskerar varandra. För att undersöka detta plottas varje genres utveckling över tiden i DIAGRAM Q och DIAGRAM R.

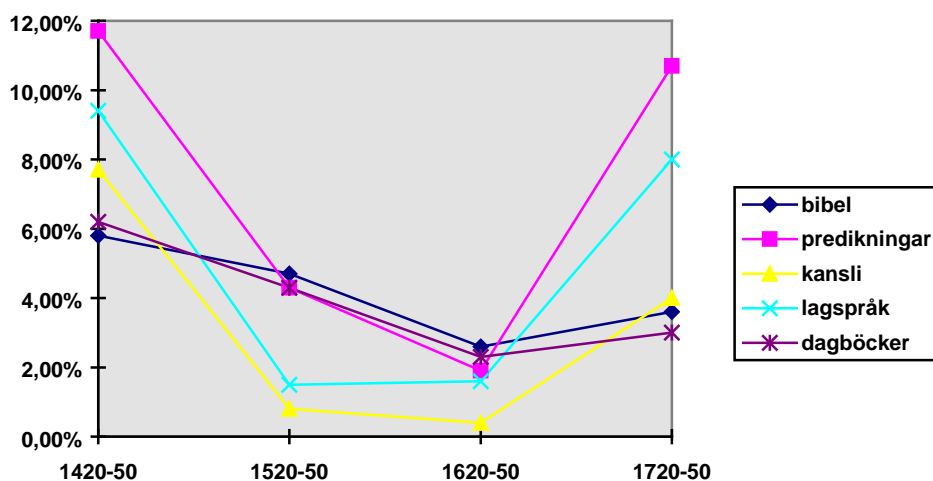


DIAGRAM Q: Sammansättningar

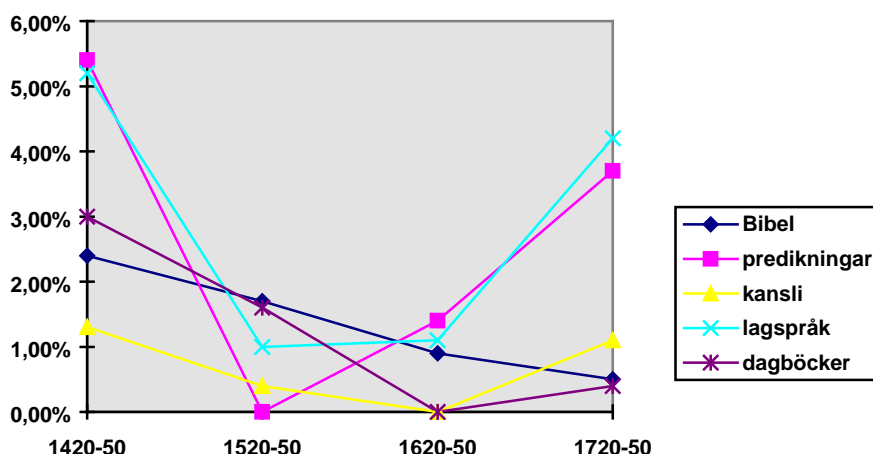


DIAGRAM R: Särskrivningar

När genrernas utveckling studeras separat på detta sätt skiljs genrernas ”beteende” ut tydligare än i DIAGRAM P. I DIAGRAM Q kan man notera att två av genrerna, bibeltexter och dagböcker, inte alls uppvisar den U-kurva som så tydligt framträder i DIAGRAM O. Dessa genrer uppvisar snarare den kurva man förväntade sig att se: Ett långsamt borttynande av denna typ av sammansättningar. Bland de tre genrer som orsakar uppvisar U-kurva så är det lagspråk och predikningar som har de brantaste kurvorna. När man sedan tittar på DIAGRAM R får man ungefär samma bild: De flataste kurvorna har bibel-texterna och dagböckerna (i detta diagram i sällskap av kanslispråk) och lagspråk och predikningar är också här brantast. Genreskiktningen är dock inte lika tydlig här som med sammansättningarna i DIAGRAM Q.

SAMMANFATTNING

För att sammanfatta kan man notera följande saker:

- Vår undersökning studerar bara en liten subgrupp av sammansättningar och särskrivningar, nämligen sådana med en genitivfog i femininum eller plural. Dessa kan förväntas ha en sjunkande frekvens över perioden eftersom de i modern svenska inte längre är produktiva.
- För att få en hanterlig mängd förekomster att studera blev vi tvungna att begränsa särskrivningarna ytterligare: Det är bara särskrivningar med en förled som också förekommer som sammansättning som kommer i fråga för undersökning.
- Sammansättningar och särskrivningar uppvisar en parallell utveckling i alla genrer. Med vetskap om ovanstående punkter kan det innebära att vad vi egentligen har studerat i denna undersökning är ”förledslexemens” benägenhet att förekomma i sammansatta ord i olika genrer, oavsett om dessa förekommer samman- eller särskrivna.

Även om detta försök att skriva sarskrivningens historia inte kan anses helt lyckat finns det dock ett positivt resultat att uppvisa. Detta är dock förmodligen ett bidrag till sammansättningens historia, inte ett bidrag till förklaringen av saker som *grå sparv*, *extra pris* och *samma skrivning*:

Genrer uppvisar olika utvecklingsförlopp för konstruktionerna: Några genrer, lagspråk och predikningar visar upp ett U-kurvigt förlopp, medan bibeltexter och dagbokstexter visar en snarast linjär utveckling mot förintelse. Det återstår att förklara dessa skillnader.

DEN STORA OREDANS TID – ETT MORFEMS FRAMVÄXT?

INLEDNING

Denna uppsats handlar inte om framväxten av det språkliga draget "bestämmdhet" hos svenska barn. Inte heller kommer den att beskriva utvecklingen av en av de morfer som används som den efterställda bestämda artikeln i svenska. Uppsatsens innehåll är närmast att se som en skiss över vägen till det sistnämnda: Ett försök att beskriva några aspekter av utvecklingshistorien för det som sedermera kommer att ha etablerats som svenskans bestämda slutartikel hos ett enda svenskt barn, Harry. Harry är ett av de barn som projektet "Databasorienterade studier i svensk barnspråksutveckling" studerar. Se Plunkett & Strömquist (1992) och Strömquist et al. (1993) för mer information. Barnen studeras med upprepade inspelningar. Materialet har transkriberats och delar av det finns via den elektroniska databasen CHILDES. De inspelningar av Harry som använts här sträcker sig ifrån c:a 18 månaders ålder till 35.

Jag har studerat två aspekter på den bestämda artikelns framväxt: Framväxten och distributionen av artikelns "protomorf" och utvecklingshistorien för ett antal lexem med hänsyn till protomorfens. I båda dessa undersökningar har jag dragit nytta av de lexikonfiler som Ulla Richtoff sammanställt och ställt till förfogande. Lexikonfilerna ger frekvenser för ordformer och tolkningar till de ibland ganska svårtolkade transkriptionerna.

PROTOMORFEN –E

Det första jag har försökt undersöka i jakten på den bestämda artikeln är hur ändelseliknande strängar med fonetisk likhet med artikeln i vuxenspråket distribuerar sig i Harrys tal. Det är dessa ändelseliknande strängar med fonetisk likhet som utgör "protomorfen -E". Protomorfen realiseras i Harrymaterialet på (bl.a.) följande sätt: '-e', '-en', '-ae', '-et'. Som protomorfer räknar jag också ändelser som: '-a', '-er'. I TABELL 37 visas några exempel. Segmentmarkeringen är gjord av Strömquist/Richtoff.

fy kack-a ('kacka' = katten enl. Ulla R.)	har25_10.cha:862
dae e tank+bil-en	har31_04.cha:336
haer tomm-e bil-□	har31_04.cha:394
nu koer la vi jaach dom bil-a	har31_04.cha:1014

TABELL 37

TABELL 37 visar med all tydlighet att alla förekomster av protomorfen inte dyker upp på de ställen där den bestämda artikeln kan förväntas i vuxenspråket, men ger också exempel på att även strängar med ganska avlägsen likhet med den vuxna bestämda artikeln måste räknas till protomorfen.

För att ge en bild av protomorfen utveckling har jag undersökt med vilken frekvens protomorfen förekommer vid 8 inspelningstillfällen med c:a 2 månaders mellanrum. I denna undersökning har jag bara tagit hänsyn till de protomorfer som redan fanns segmenterade transkriptionen. Protomorferna delades i två grupper, en där morfen utgjorde "suffix" till ett substantiv, och en där morfen utgjorde suffix till en annan ordform än ett substantiv. Ett exempel på det senare finns i TABELL 37:s tredje exempel. Den första förekomsten av '-e' utgör där en ändelse till en ordform som kan antas vara ett verb. Antalet förekomster av protomorfen och den relativa andelen substantivändelser vid respektive tidpunkt visas i TABELL 38:

	19	22	25	27	29	31	33	35
antal -E	0	0	12	6	25	53	57	73
% subst-E	0%	0%	58%	20%	12%	45%	68%	37%

TABELL 38: Antal förekomster av protomorfen -E och den relativa andelen substantivsuffix av dessa.

TABELL 38 ger en relativt linjär bild av protomorfen tillväxt. Med ett tillfälligt hack vid 27 månaders ålder växer antalet -E stadigt. Detta är naturligtvis delvis en funktion av att både yttrandenas längd och antalet yttranden också ökar under denna period, men att detta inte är hela förklaringen antyder MLU-utvecklingen under den period mellan månad 25 och 27, där antalet -E sjunker: Vid de fyra inspelningstillfällena mellan 25:10 och 27:09 ökar MLU från 1.395 till 1.793. Samtidigt som -E-frekvensen sjunker, ökar alltså yttrandelängden.

Att något händer vid c:a 25 månader antyds ytterligare av den relativa frekvensen substantivändelser bland proto-E. Substantiv-E har en nedgång i tillväxten från 25 månader till 29 månader som är ännu påtagligare än för proto-E som helhet. Hela förklaringen till detta torde inte vara att -E har fått ökad användning som suffix till andra ordformer under denna period. Hade så varit fallet skulle man ha förväntat sig en ökning, inte en minskning, av det totala antalet -E.

Sammanfattningsvis kan man säga att det är denna bild som förmedlas av TABELL 38: Antalet ordformer med något av -E:s realisationer ökar stadigt under den undersökta perioden. Med undantag för perioden 25 - 29 och det sista transkriptionstillfället är det huvudsakligen substantiv som står för denna stadiga ökning. Under perioden 25 - 29, däremot, verkar det alltså vara andra ordformer än substantiv som frekventast är försedda med protomorfen.

Samtidigt växer Harrys lexikon ganska monotont under perioden. Detta visas i diagrammet i DIAGRAM 5 som ger en bild av hur många olika ordformer Harry använder vid ett inspelningstillfälle. Diagrammet förlitar sig på Richtoffs tolkningar av Harrys ordformer. Två ordformer som 'bi:l' och 'biil' räknas som förekomster av samma ordform 'bil' om tolkning av dem är 'bil' i båda fallen. Ingen dramatisk tillväxt av antalet ordformer kan alltså skönjas under den period då substantiv-E blir förhållandevis ovanliga hos Harry.

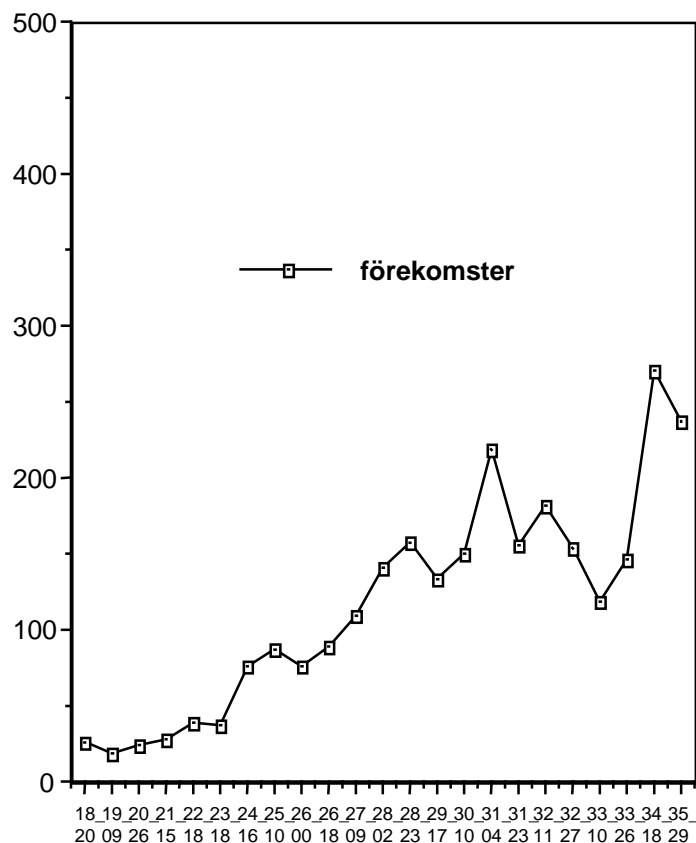


DIAGRAM S: Antal "invarianta" ordformer per inspelningstillfälle.

LEXEMENS HISTORIA

För att försöka fördjupa bilden av protomorfens utveckling försöker jag också spegla utvecklingen genom att studera ett antal lexems historia i Harrys språkutveckling med avseende på deras realisering. Jag skiljer här på två grupper av realisationer. Inte överraskande består den ena gruppen av "böjda former", realisationer ROT+proto-E, och den andra utgörs av "grundformer", dvs. ordformer bestående av endast ROT. Med ROT menar jag en form som liknar motsvarande rot i vuxenspråket och jag bortser alltså från förekomster som vid transkriptionen har tolkats som ett av mina lexem, men har avvikande form. Ett exempel: Harrys form för bil, flygplan och andra fordon verkar vara 'brmma' i de tidigaste transkriptionerna. Dessa former är inte med i undersökningen. I kategoriseringen av förekomststyp har jag här själv avgjort om en ordform är av typen ROT+proto-E eller av typen ROT. Detta till skillnad från undersökningen av protomorfen -E ovan, där jag har förlitat mig på segmenteringen gjord vid transkriptionen. För undersökning har jag valt lexem med förhållandevis hög frekvens över hela perioden, 6 substantiv och ett personligt pronomen. Lexemen tillsammans med deras frekvens under perioden finns redovisade i TABELL 39.

LEXEM	FREKVENS
bil	101
hund	32
hjul	32
katt	31
brandbil	26
cykel	19
han	523

TABELL 39: De undersökta lexemen och deras sammanlagda frekvens under perioden 18:20 - 35:29

För att få datapunkter som ungefär motsvarar dem i undersökningen ovan har jag slagit samman inspelningstillfällena tre och tre och på detta sätt fått 8 datapunkter där frekvensen för en typ motsvarar den sammanlagda under perioden. Undantaget är den allra sista perioden som endast täcker två tillfällen. Detta kan förklara några av avvikelserna i "rå" frekvens i redovisningen nedan. De åtta punkterna i "protomorfsundersökningen" motsvarar mittentillfället i lexemfrekvensperioderna. I lexemundersökningen är perioderna benämnda efter det sista tillfället. Därför ser det ibland ut som om jag hade haft tillgång till fler datapunkter än vad jag i verkligheten har.

Vad beträffar de sex substantiven så verkar andelen "böjda former" i relation till det totala antalet förekomster följa samma utvecklingskurva som substantiv-E uppvisade i DIAGRAM S. Under en period från 26 månader till 32 är andelen ROT+protomorf påfallande låg. DIAGRAM T visar det totala antalet förekomster för de sex substantivlexemen och den relativa andelen ROT+protomorf. Man bör notera att det dramatiska fallet i total frekvens förmodligen beror på att den sista perioden bara omfattar två tillfällen.

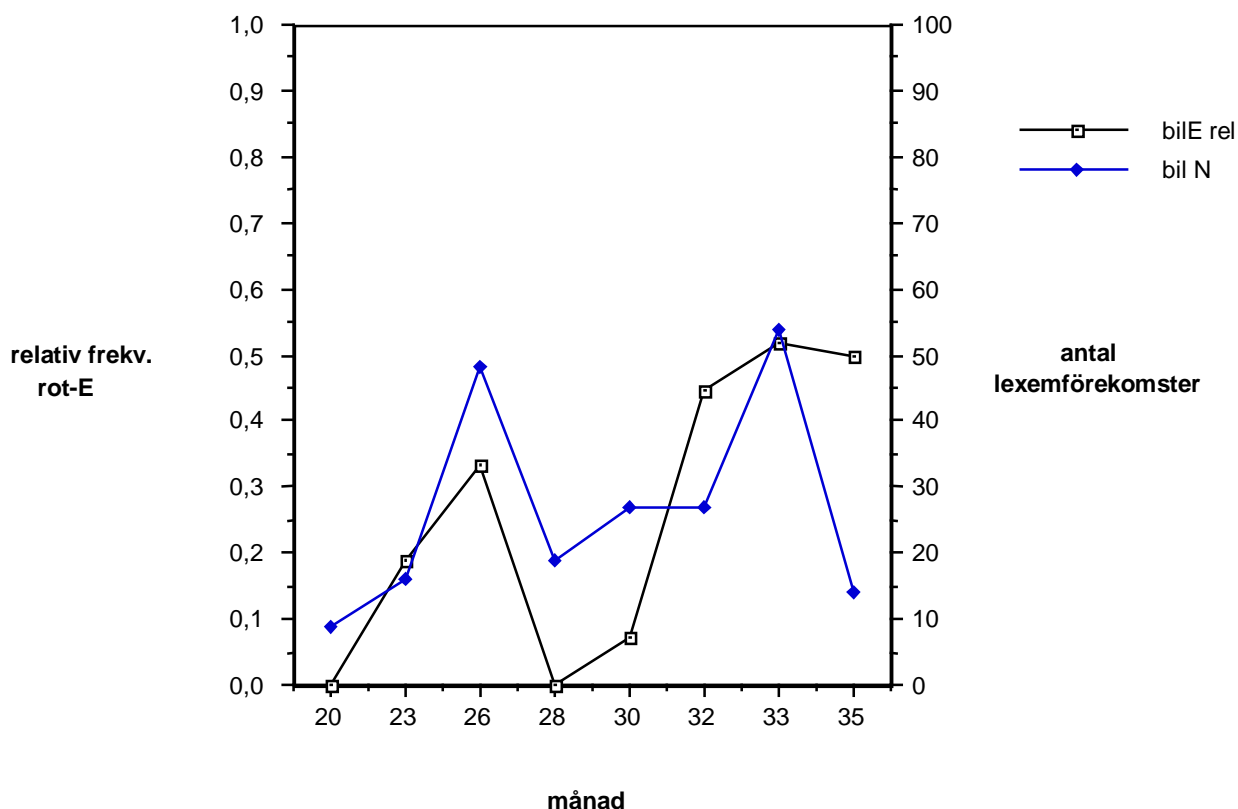


DIAGRAM T: Antal lexemförekomster och andel ROT-E därav.

Andelen "böjda former" ökar fram till månad 26 där den viker neråt skarpt och inte kommer i upp samma nivå förrän vid 32 månader. Kurvan för lexemens användning totalt följer ungefär samma mönster.

Det kan tyckas som de två datapunkterna som åstadkommer detta skarpa U är litet för lite för att dra några större växlar på. Det kan mycket väl vara fallet, men man ska ändå tänka på att dessa två punkter representerar 6 inspelningstillfällen under nästan fyra månader. Låt mig ett ögonblick låtsas som dessa data är odiskutabla och skissera en hypotes av vad som försiggår. I begynnelsen (av vår period) använder Harry ett lexems "böjda form" och dess "rotform" mer eller mindre synonymt. Efterhand, när även andra lexem än substantiv börjar dyka upp i "Harrys medvetande", kommer han i beråd om användningen av de två formerna och slutar att använda dem båda, i synnerhet den "mer elaborerade" formen. När förvirringen släpper används återigen de båda formerna.

Spekulationen styrks lite grann om man tittar på förekomster av det personliga pronominet 'han'. Det dyker upp i massomfattning i månad 28 och redan då så kommer det i två smaker: "grundform", det som jag kallar ROT och i "böjd form", ROT+protomorf! Ännu intressantare så lever den "böjda formen" kvar ända till månad 32, dvs. till ändpunkten av den ovan skisserade förvirringsperioden. DIAGRAM U visar 'han'-lexemets frekvens och andelen "böjda former".

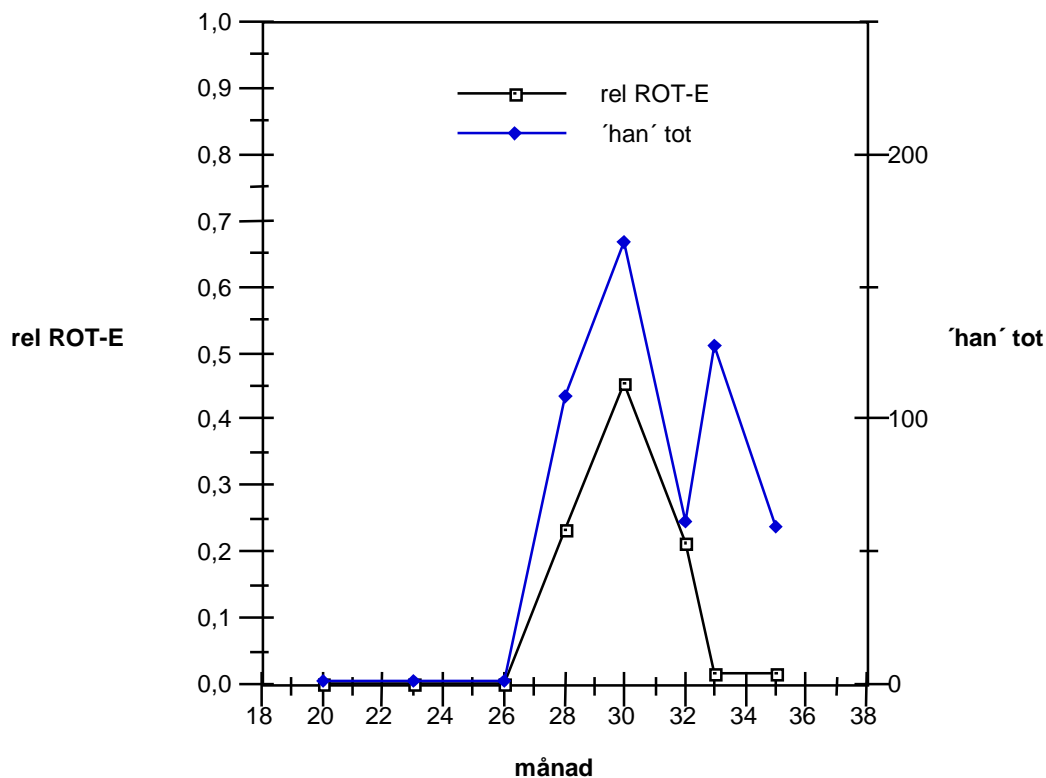


DIAGRAM U: Antal 'han' och andel 'han-E' därav

SAMMANFATTNING

Jag har med hjälp av grova och enkla metoder och med undersökningskategorier som krävt ett minimum av analys försökt skapa en bild av en period hos Harry som kännetecknas av följande:

- Antalet substantiv med en ändelse som påminner om den som kommer att beteckna den bestämda artikeln sjunker abrupt.
- Andelen andra ordformer inklusive det personliga pronominet 'han' med denna "ändelse" ökar lika abrupt.
- Båda dessa "abnorma" tillstånd återgår till något som liknar situationen före denna period.
- Harrys lexikon sett som antalet ordformer som används under ett inspelningstillfälle ökar monotont utan påverkan av de saker som ovan sägs känneteckna denna kritiska period.

Även om denna grovt tillyxade skiss skulle visa sig hålla för en noggrannare prövning återstår det att undersöka om, och på vilket sätt, perioden är relevant för etablerandet av en efterställd bestämd artikel hos Harry. Det första som bör göras är att undersöka användningen av "protomorfen" före, under och efter denna förvirringens tid i den protomorfiska utvecklingen.

REFERENSER

Strömqvist, S, Richtoff, U and Andersson, A-B, 1993:

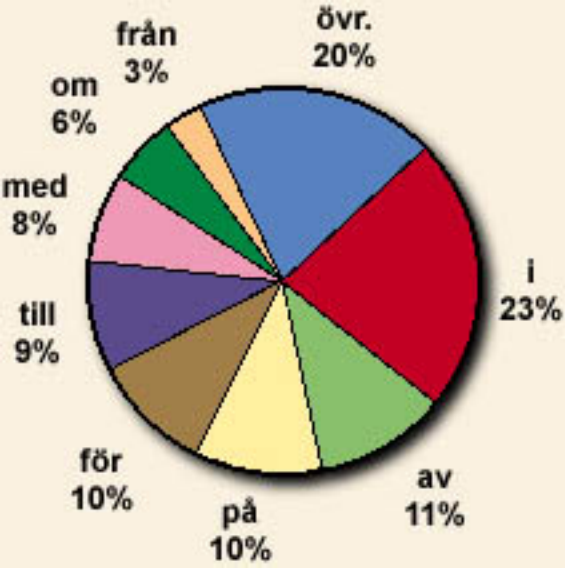
Strömqvist's and Richtoff's Corpora – a Guide to longitudinal data from four Swedish children

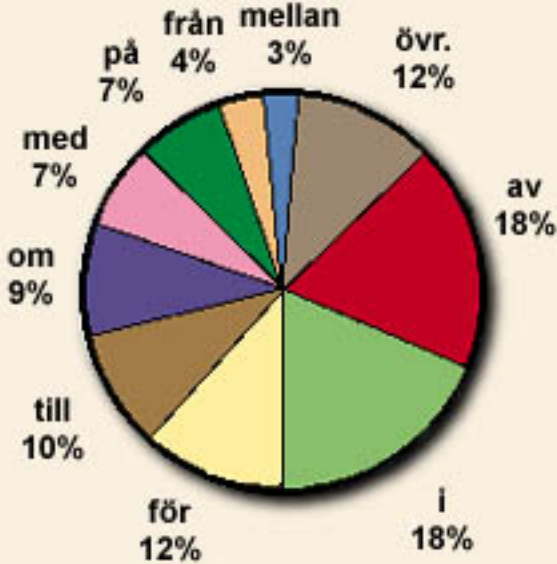
GOTHENBURG PAPERS IN THEORETICAL LINGUISTICS 66, University of Gothenburg: Department of Linguistics.

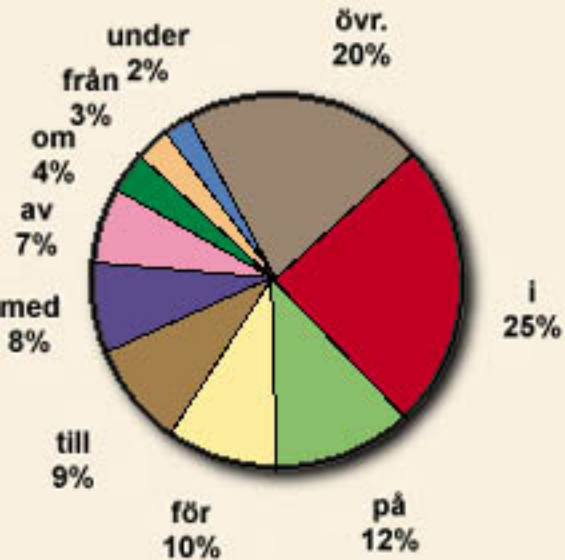
Plunkett K and Strömqvist, S, 1992:

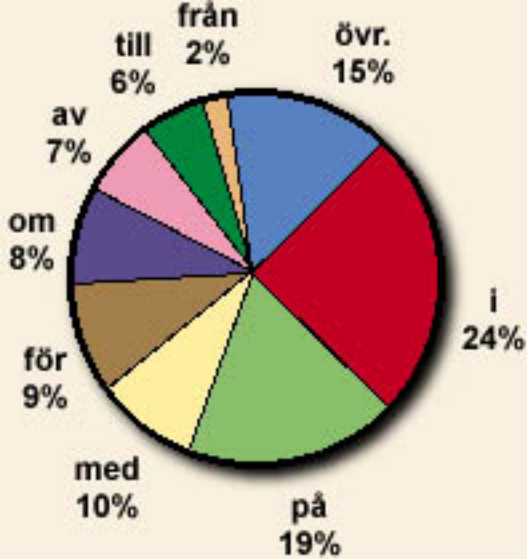
The Acquisition of Scandinavian Languages

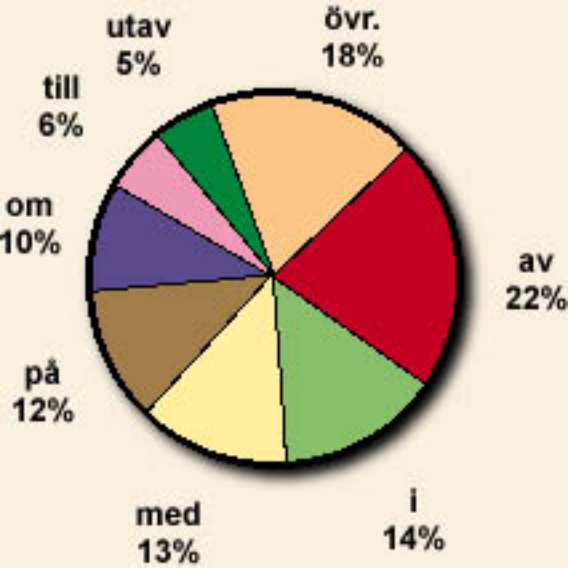
in D.I. Slobin (ed.) THE CROSS-LINGUISTIC STUDY OF LANGUAGE ACQUISITION Vol 3, Hillsdale, New Jersey: Lawrence Erlbaum, 457–556.

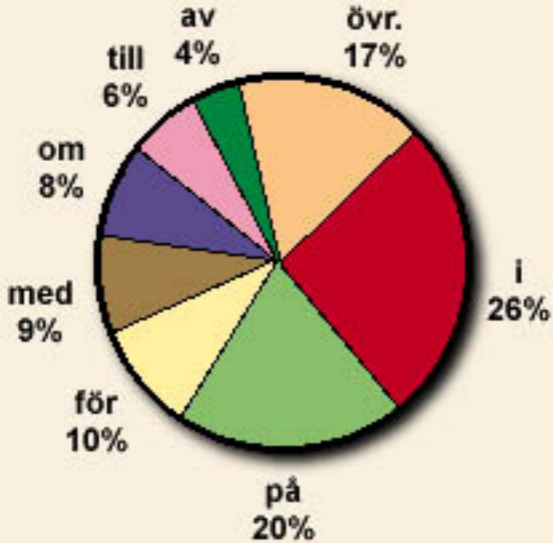


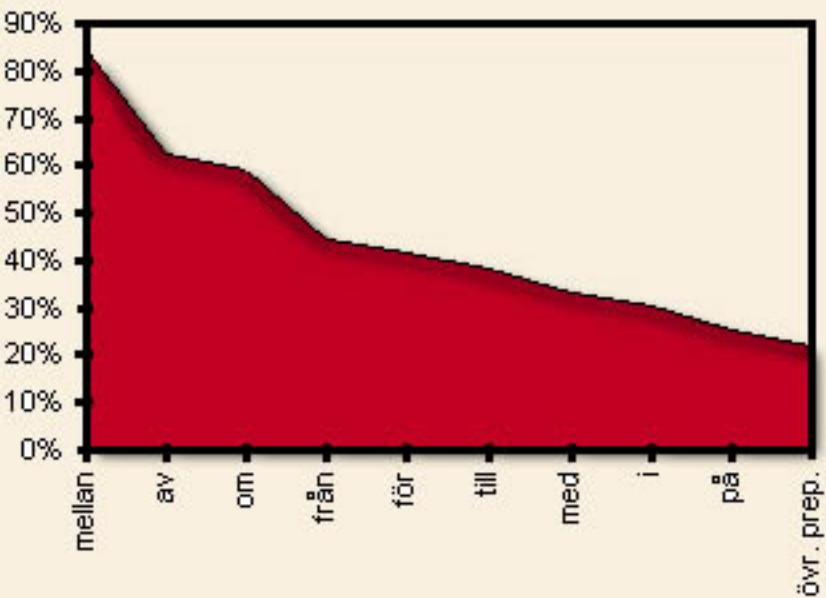








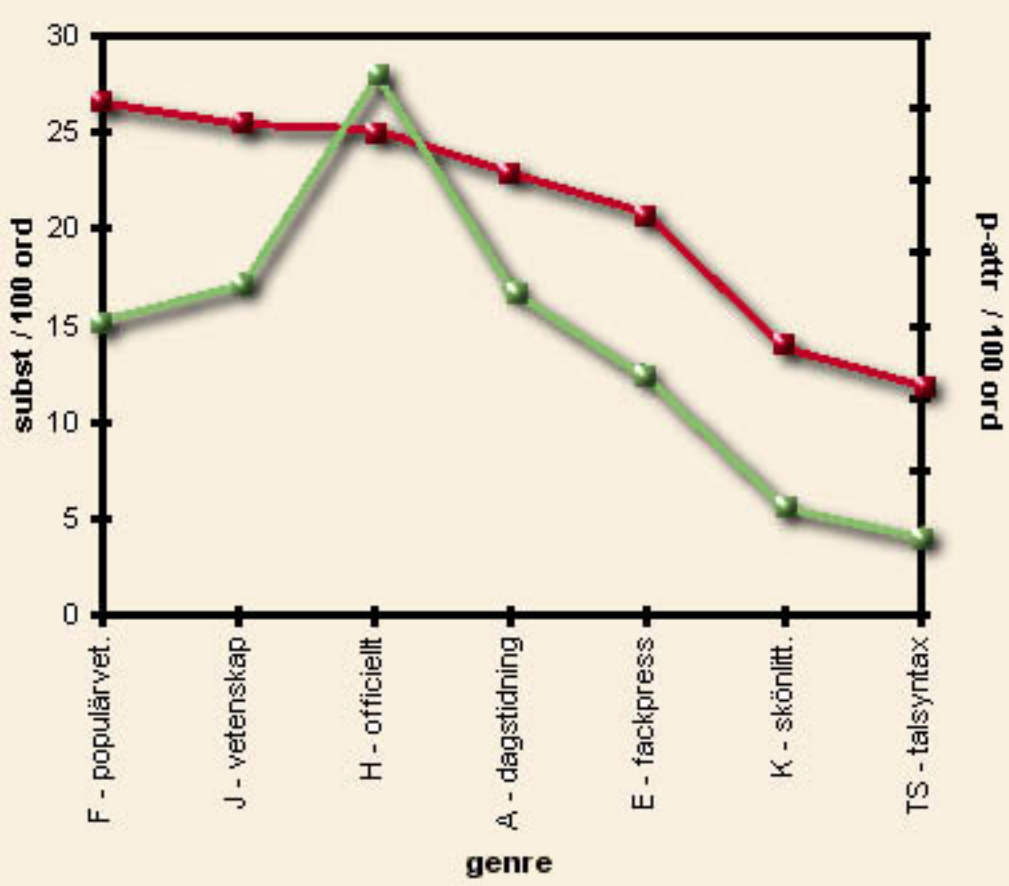




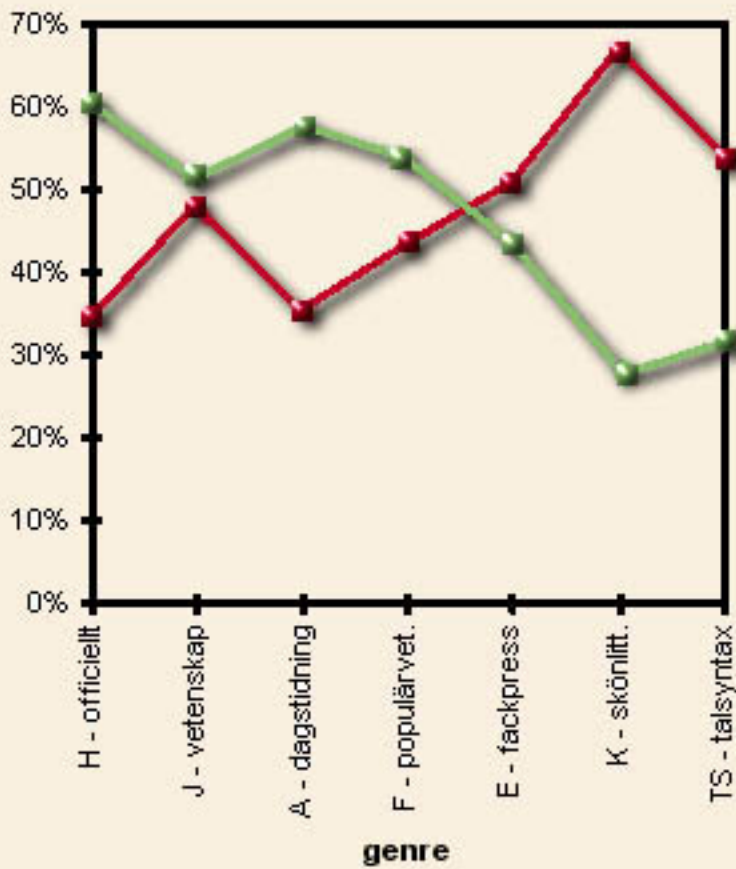




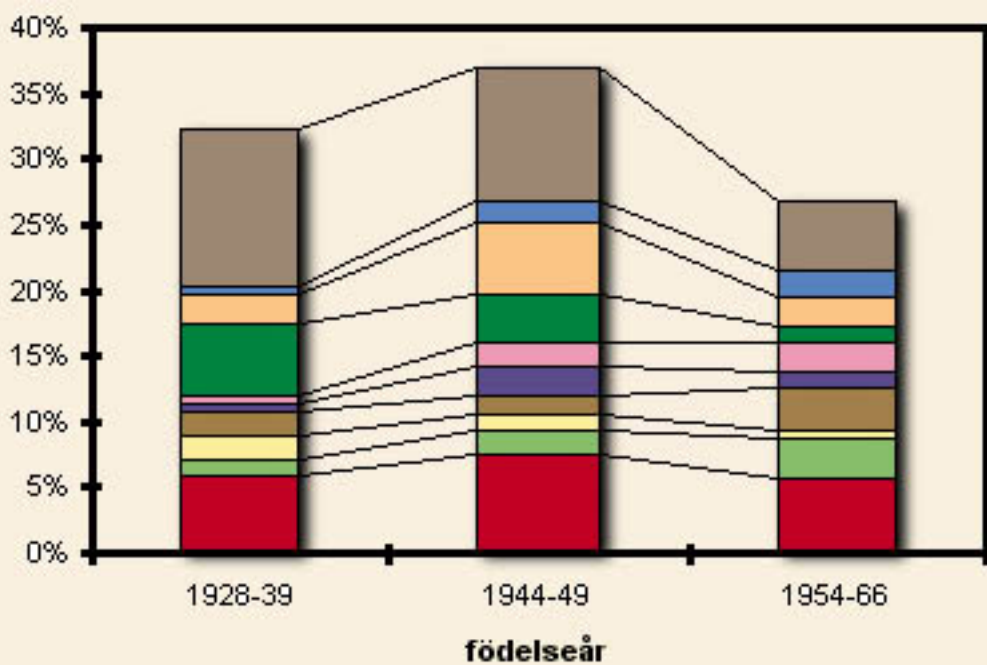




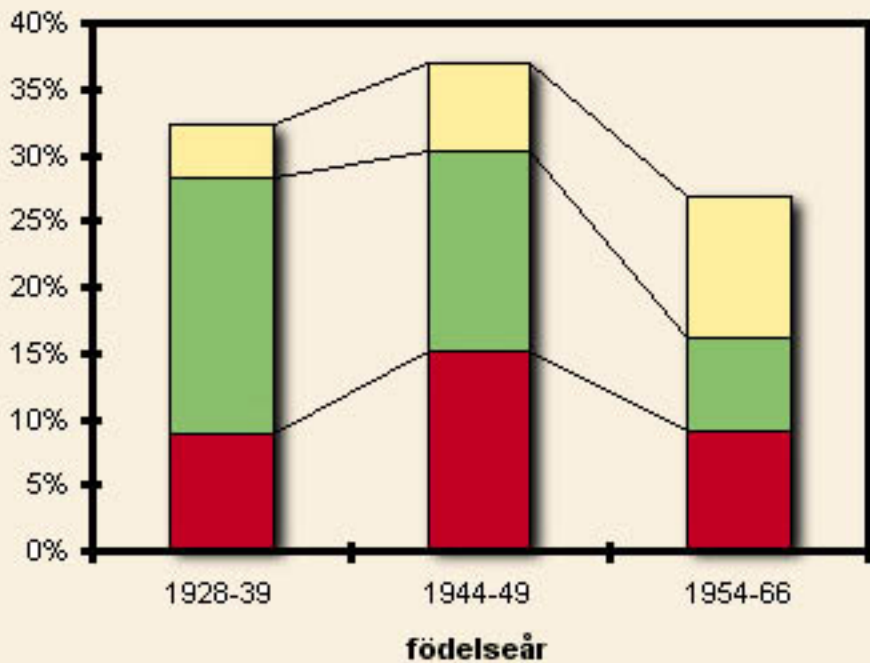
andel av samtliga p-attrib



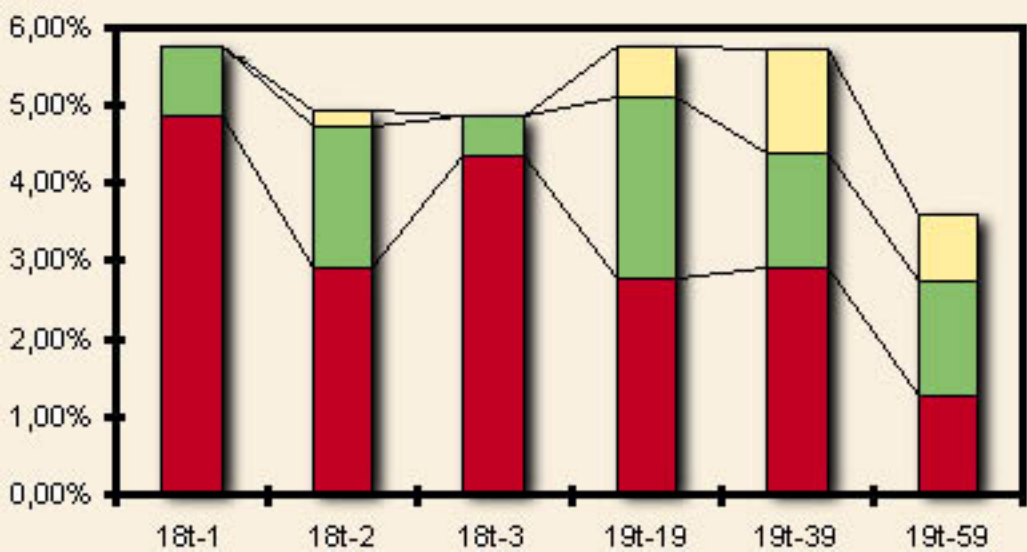
andel p-attnr av samtl PP

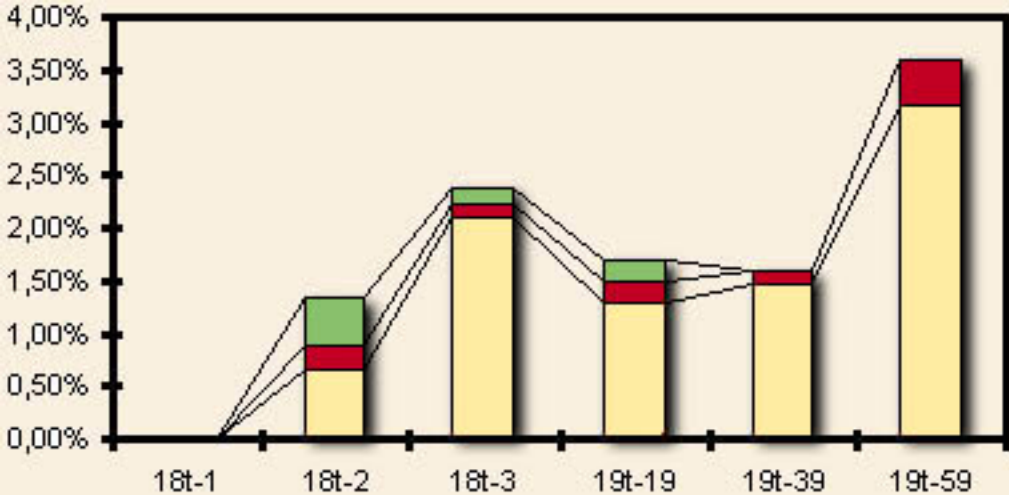


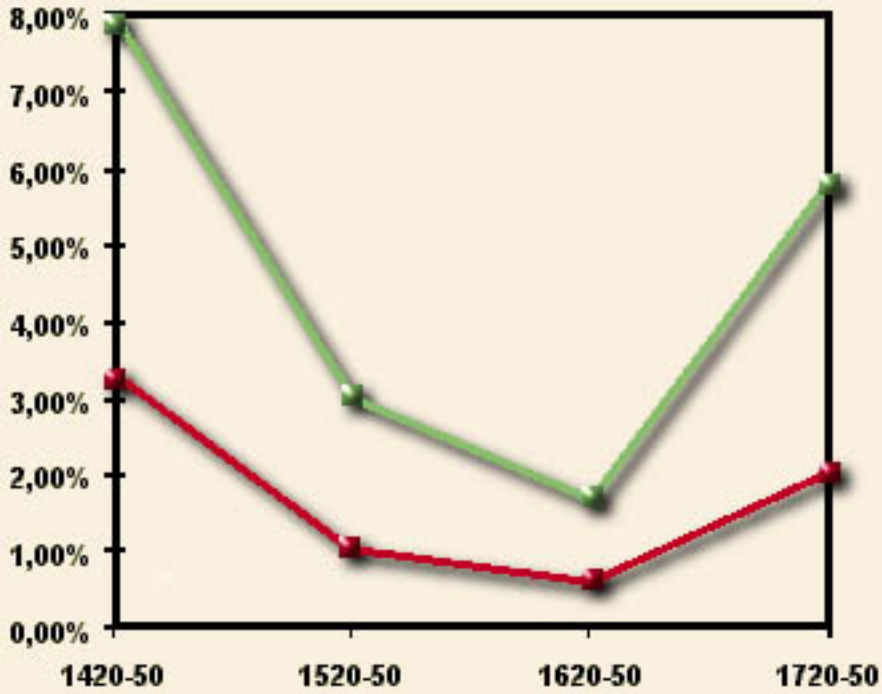
andel p-attn av samtl PP

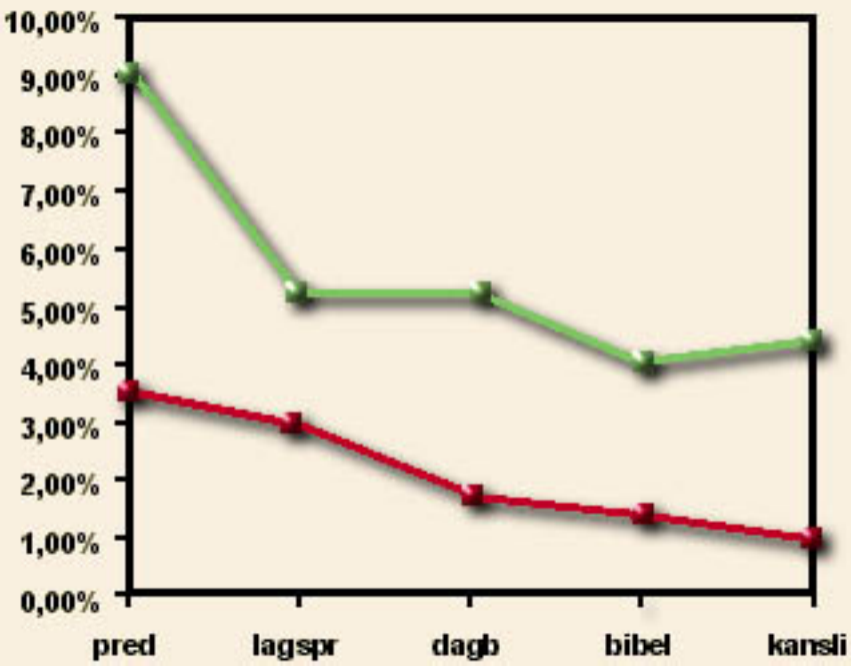


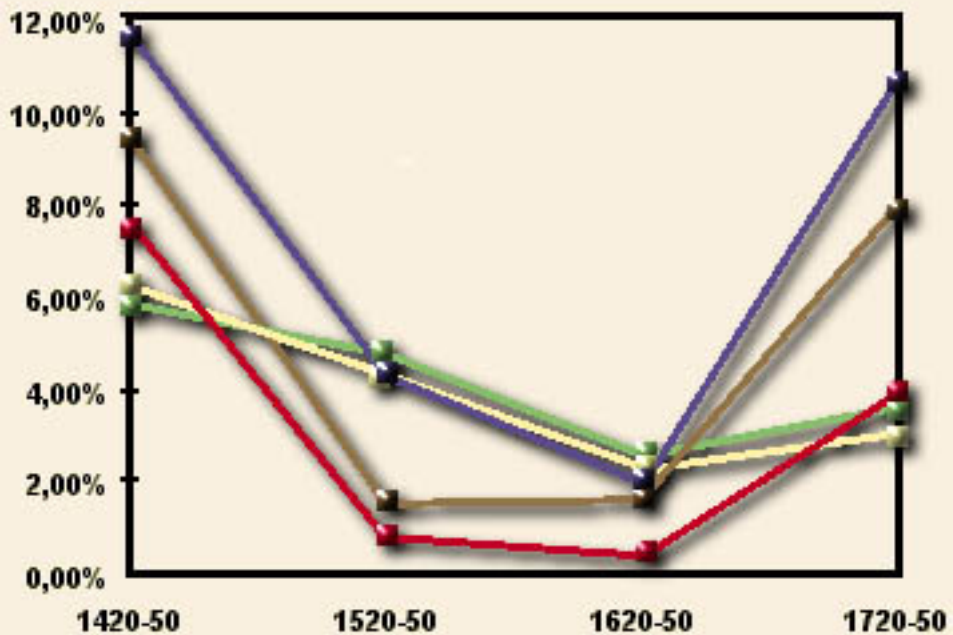


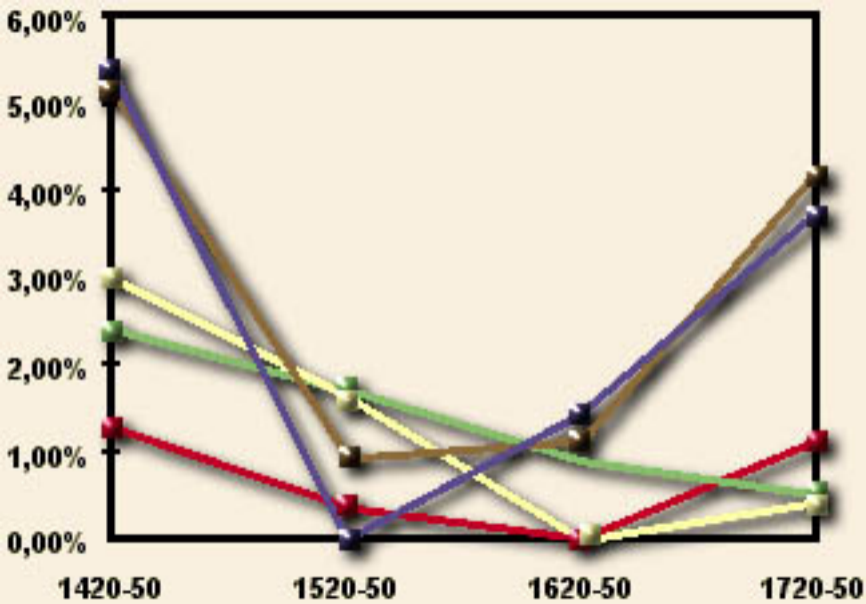




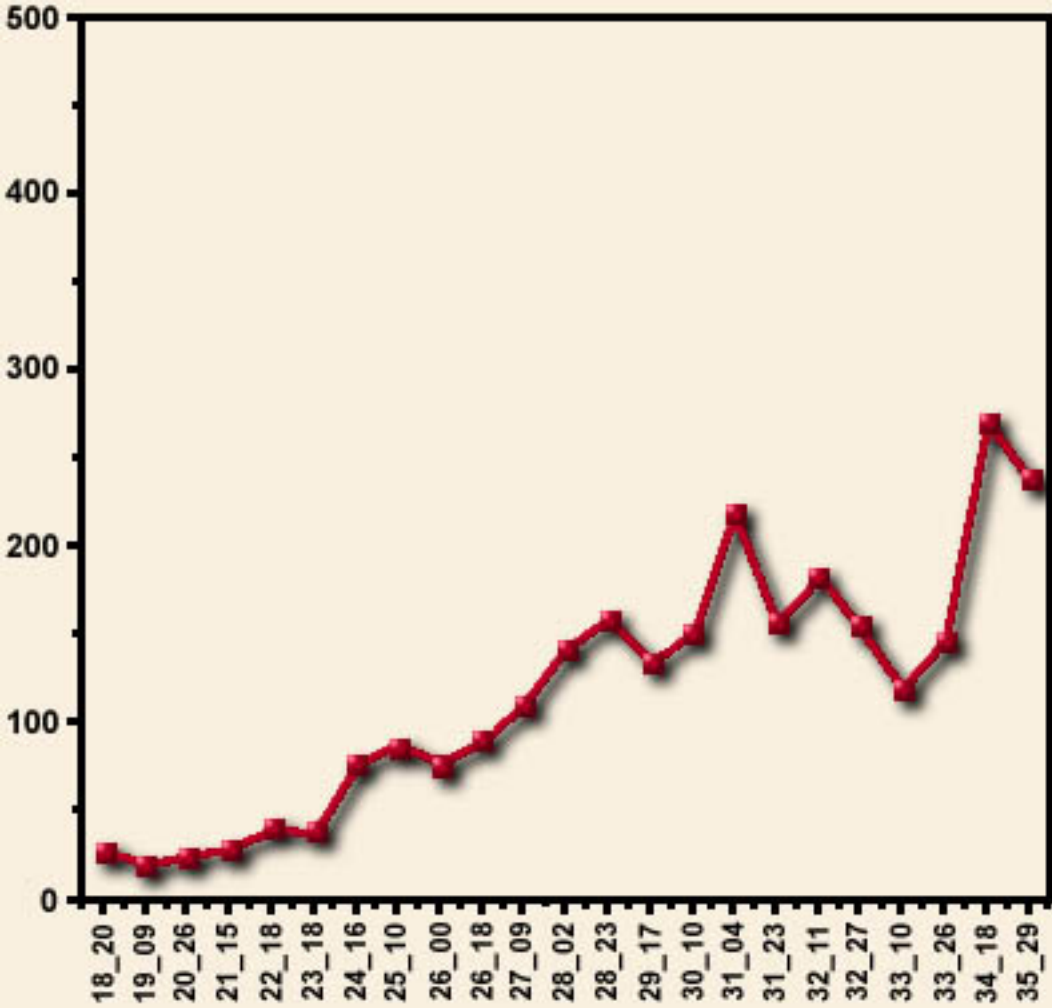


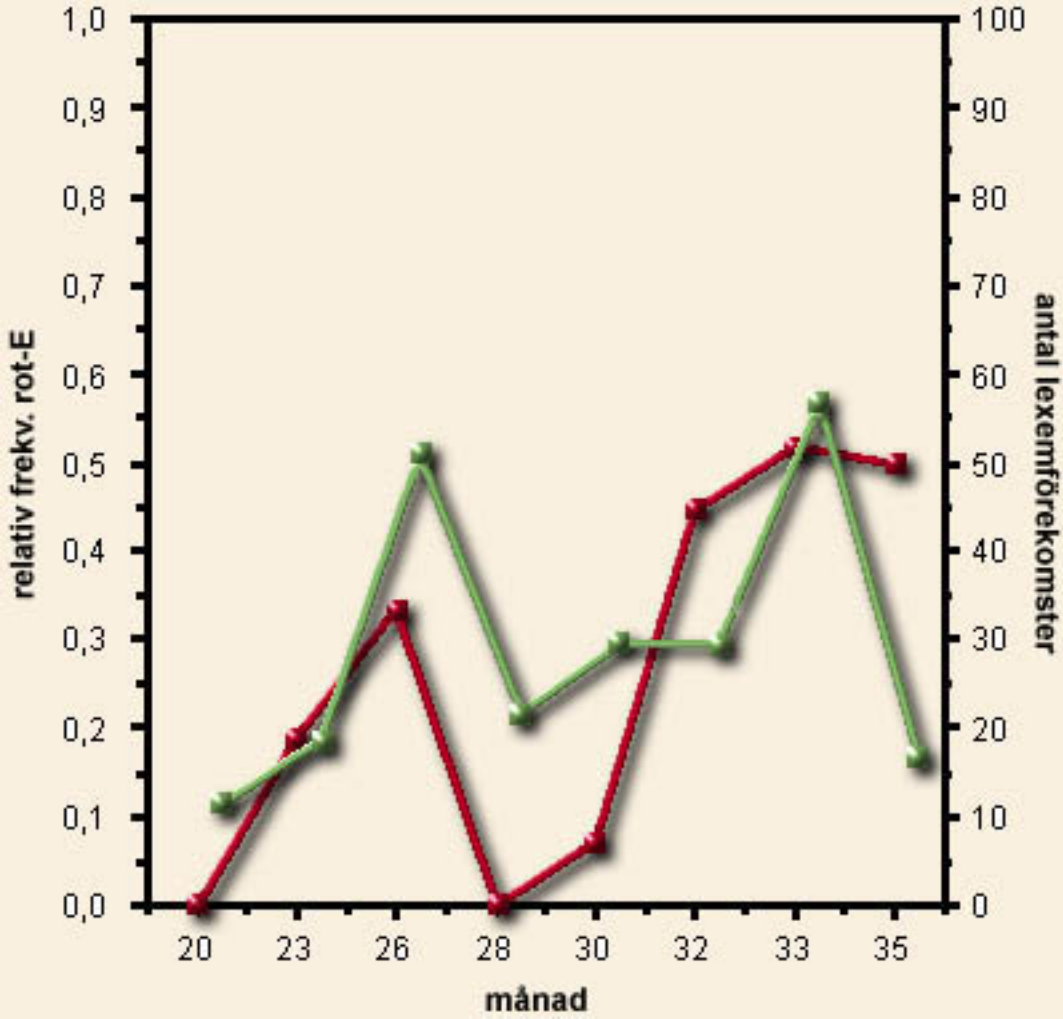


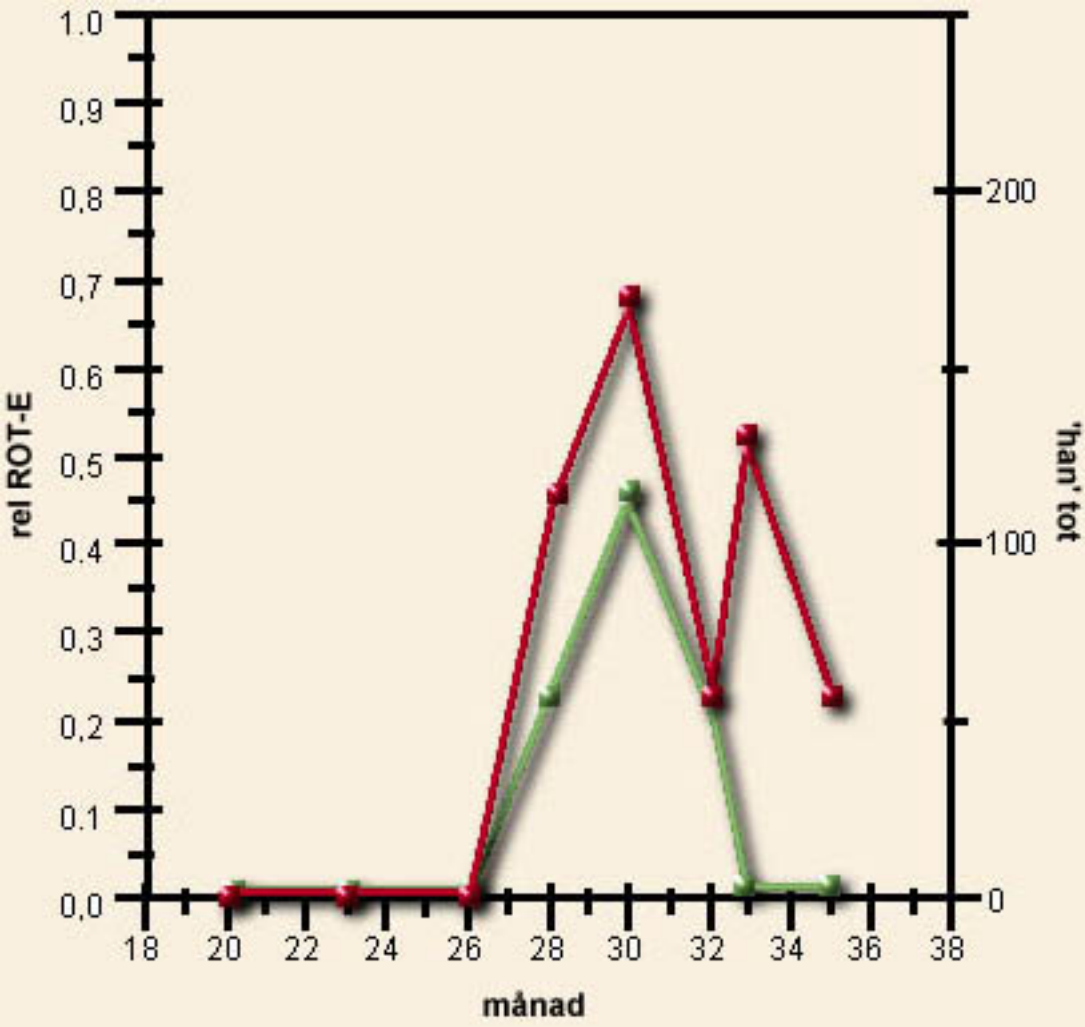












DYNAMO

$$I(x, y) \equiv \log_2 \frac{P(x, y)}{P(x)P(y)}$$

stam

{
är
är
är
}

efterled

